

Stanislava Vrbková

## Rok 2022 v Regionálním muzeu v Mikulově



V roce 2022 se mikulovskému muzeu podařilo zrestaurovat osm obrazů z původní dietrichsteinské sbírky. Pět velkých pláten z nich patří do souboru barokních obrazů s loveckou tematikou, která byla na zámku hojně zastoupena – lovecká krajina a lovecká zátiší. K nim náleží také obraz s vodním ptactvem a rys s uloveným daňkem. (foto František Zelinka)

Ačkoli omezující vládní opatření proti pandemii covidu-19 ovlivnila chod muzea v roce 2022 už jen na jeho začátku, nebyla očekávání týkající se hospodaření organizace – vzhledem k razantnímu nárůstu cen energií a těžko předvídatelné návštěvnosti – zvláště přehnaná. Úspory z let minulých a celá řada projektů nových i pokračujících, pro které se podařilo získat finance, ovšem dávaly naději, že muzeum neustrne na místě a zúročí také své zkušenosti nabyté v průběhu pandemie.

V oblasti péče o sbírky kurátoři nadále pečlivě vyhledávali nové akvizice, a tak téměř 300 nově zakoupených sbírkových předmětů a další získané vlastním sběrem či výzkumy vhodně doplnily sbírku Regionálního muzea v Mikulově. Ta byla intenzivně využívána nejen pro tvorbu vlastních výstav, ale i k zápůjčkám pro výstavní projekty jiných muzeí či k badatelským účelům. Pro restaurování dietrichsteinské sbírky obrazů a mobiliáře se podařilo opětovně získat finanční podporu Ministerstva kultury i Jihomoravského kraje. Konzervátorské oddělení muzea zajišťovalo základní ošetření předmětů a rovněž pravidelný monitoring klimatu v expozicích. Zvláštní pozornost byla věnována digitalizaci, která probíhala jak externě, tak vlastními silami. K dovybavení digitalizačního pracoviště připravilo muzeum žádost o dotaci k Ministerstvu kultury ČR.

Odborným a edukačním pracovníkům se podařilo opět rozšířit nabídku programů, které muzeum předkládá veřejnosti – školám, rodinám s dětmi a dalším skupinám návštěvníků. Úspěšně proběhla Muzejní noc, jedna ze stěžejních a nejnavštěvovanějších akcí organizace, a potěšující pro muzeum byla kladná odezva veřejnosti na znovuotevření Památníku bratří Mrštíků v Divákách. Po dvouleté přestávce se konal festival art designu Křehký Mikulov; tato jedinečná přehlídka současné české designové scény se na

mikulovském zámku uskutečnila již podesáté. Také divadelní festival Moravský Parnas, jehož je muzeum spolupořadatelem, oslavil v roce 2022 své desáté výročí.

Muzejní odbornou činnost je možno hodnotit velmi pozitivně; dokládá to kromě jiného řada textů odborných pracovníků publikovaných ve vědeckých periodikách. Bez zajímavosti není, že RegioM vydaný v roce 2022 je již třicátým ročníkem muzejního



sborníku; také v něm každoročně prezentují odborní pracovníci výsledky své práce. Nadále pokračovala spolupráce s Národním muzeem na dokumentaci starých knihovních tisků. Tvorba vinohradnického hesláře pod hlavičkou Asociace muzeí a galerií, na níž se podílel etnograf mikulovského muzea, byla dokončena vydáním monografie.

Výjimečným počinem se stalo uspořádání odborného semináře pro kronikáře bývalého okresu Břeclav, který se podařilo zorganizovat ve spolupráci s muzejním spolkem a mikulovským archivem. Mimořádně pozitivní ohlas ze strany jeho účastníků byl ujištěním, že má smysl pokračovat v těchto seminářích i v dalších letech, a navá-

zat tak na někdejší setkávání kronikářů, která kdysi mikulovské muzeum organizovalo.

Také v roce 2022 muzeum intenzivně pečovalo o svěřený nemovitý majetek. Především byla zahájena realizace projektu Modernizace depozitářů na zámku v Mikulově, podpořená z programu IROP. S tímto projektem pak souvisí i oprava místností patra v objektu Zámek 3, a to za účelem vybudování nového muzejního archivu, protože jeho dosavadní prostor již kapacitně nevyhovoval. Na stávajícím místě pak bude zřízeno digitalizační pracoviště. Další etapou pokračovala dlouhodobá oprava oken na zámku a po mnoha úpravách byla dokončena prováděcí dokumentace pro realizaci muzejního shopu. Rovněž se podařilo dokončit rozsáhlou opravu zázemí Velkého zámeckého sálu. Stranou pozornosti nezůstávala ani údržba zámecké zahrady, jejíž prostor je návštěvníky i mikulovskými obyvateli využíván pro relaxaci a odpočinek, zároveň umožňuje také pořádání různých kulturních akcí.

Po mnoha peripetiích byla podepsána smlouva o dílo na stavební úpravy objektu ve správě muzea v Dolních Věstonicích. Projekt, podpořený evropskou dotací, bude po plánovaném otevření v roce 2024 sloužit jako návštěvnické centrum CHKO Pálava – Dům přírody Pálavy.

Muzeum se věnovalo také přípravě nových projektů. Tím největším je nepochybně stavební obnova Břítové a Udírenské věže, v nichž by měla být vybudována nová expozice věnovaná zejména středověkým dějinám Mikulova – rodu Liechtensteinů a jeho tehdejšímu mikulovskému panství.

Přestože se rok 2022 nemůže pochlubit žádným velkým dokončeným počinem, rozhodně nebyl rokem promarněným. Celá řada projektů je realizována ve víceletém období, a intenzivní práce na nich tak zaplnila celý uplynulý rok. Úspěšně se muzeu podařilo zvládnout nejistou ekonomickou situaci. Návštěvnost sice nedosáhla „předcovidových čísel“, nelze však rozhodně hovořit o propadu. Pozitivní reakce hostů muzea i řada realizovaných projektů rozhodně byly dobrým příslibem do budoucích let.

## SBÍRKOTVORNÁ ČINNOST

### Selekce – akvizice

Sbírky muzea byly průběžně rozšiřovány vlastním sběrem, výzkumy, nákupy a převzetím sbírkových předmětů od jiných institucí. Regionální muzeum tak získalo 1 437 kusů jednoznačně spočítatelných sbírkových předmětů spolu s cca 7 050 kusy archeologických artefaktů z rozsáhlejších záchranných výzkumů. Nově nabytí předměty byly zapsány do chronologické evidence pod 100 přírůstkovými čísly.

Podsírka	Akvizice v roce 2022	
	Počet přírůstkových čísel	Počet kusů sbírkových předmětů
Archeologická	47	884 + cca 7 050 ks z rozsáhlejších záchranných výzkumů
Botanická	1	91
Drobné tisky	2	40
Kopie a repliky	1	1
Lapidárium	-	-
Nábytek	-	-
Nová historie	12	104
Textil	4	36
Vinařství	8	161
Entomologická	-	-
Fotografie, pohlednice, filmy, videozáznamy	7	84
Geologická	-	-
Historická	5	18
Knihy	-	-
Negativy a diapozitivy	-	-
Paleontologická	-	-
Písemnosti a tisky	-	-
Výtvarné umění	12	17
Zoologická	1	1
<b>Celkem</b>	<b>100</b>	<b>1 437</b> + cca 7 050 ks archeologických předmětů z rozsáhlejších záchranných výzkumů

Poradní sbor pro sbírkotvornou činnost zasedal 30. listopadu 2022. V roce 2022 bylo zakoupeno celkem 299 sbírkových předmětů (celkem 34 přírůstkových čísel) v celkové hodnotě 414 922,75 Kč. Jeden sbírkový předmět v hodnotě 1 000 Kč byl mikulovskému muzeu darován. Ze sbírky Regionálního muzea v Mikulově nebyl v tomto roce vyřazen žádný sbírkový předmět.

## Seznam akvizic za rok 2022

Přírůstkové číslo	Předmět	Počet kusů	Způsob nabytí	Podsírka
1/2022	Odznamy a vyznamenání	5	koupě	Nová historie
2/2022	Vizitka starosty židovského města	1	vlastní sběr	Nová historie
3/2022	Fotografie z regionálních ateliérů	2	koupě	Fotografie, pohlednice, videozáznamy
4/2022	Kojenecký textil	15	vlastní sběr	Textil
5/2022	Medaile z výstavy vín	1	koupě	Vinařství
6/2022	Bibliofilské tisky, akvarel Tvrdonice	3	koupě	Výtvarné umění
7/2022	Bibliofilský tisk (J. V. Rosůlek: Křik v poušti)	1	koupě	Výtvarné umění
8/2022	Železná past	1	vlastní sběr	Historie
9/2022	Portrét hraběnky Marie Anny z Dietrichsteina (Josef Kriehuber)	1	koupě	Výtvarné umění
10/2022	Jelení parůžek (trofej knížete Huga z Dietrichsteina z roku 1898)	1	dodatečný zápis	Zoologie
11/2022	Fotografie a pohlednice z Břeclavska	55	koupě	Fotografie, pohlednice, videozáznamy
12/2022	Sportovní vlaječka	1	koupě	Nová historie
13/2022	Medaile	2	koupě	Nová historie
14/2022	Plakáty	4	koupě	Drobné tisky
15/2022	Písemnosti	2	koupě	Nová historie
16/2022	Fotbalový dres	1	koupě	Textil
17/2022	Gramofonová deska	1	koupě	Fotografie, pohlednice, videozáznamy
18/2022	Cihly z Dolních Dunajovic	2	vlastní sběr	Nová historie
19/2022	Katalogy z vinařských akcí	19	vlastní sběr	Vinařství
20/2022	Soudobá vinařská dokumentace	14	koupě	Vinařství
21/2022	Keramika, mazanice, kosti; doba bronzová; Klentnice – Stolová hora	cca 200	výzkum RMM	Archeologie
22/2022	Fragment bronzového náramku, bronzový kroužek; doba bronzová; Pohořelice – „Nový rybník“	2	výzkum RMM	Archeologie
23/2022	Bronzová dýka; doba bronzová; Mikulov – „Na Mikulovsku“	1	výzkum RMM	Archeologie
24/2022	Bronzové artefakty; latén, doba římská, novověk; Mikulov – východní svah Šibeničnického vrchu	26	výzkum RMM	Archeologie
25/2022	Fragment bronzové dýky; doba bronzová; Břeclav – u silnice do Ladné	1	výzkum RMM	Archeologie
26/2022	Bronzová dýka; doba bronzová; Valtice – les u Kuperku	1	výzkum RMM	Archeologie
27/2022	Bronzová spona; doba římská; Valtice – „Culysy“	1	výzkum RMM	Archeologie
28/2022	Bronzová spona; doba římská; Valtice – u kaple sv. Huberta	1	výzkum RMM	Archeologie

29/2022	Bronzové artefakty; doba bronzová, doba římská, novověk; Hlohovec a Valtice – neurčené lokality	13	výzkum RMM	Archeologie
30/2022	Keramika, bronzové artefakty, stříbrná mince, železné artefakty; doba bronzová (?), latén; Čejkovice – „Úzké úlehle“	66	výzkum RMM	Archeologie
31/2022	Keramika, mazanice, kosti, kostěná a parohová industrie, broušená industrie, dřevěné artefakty; doba bronzová, latén, doba římská; Tvrdonice – „Pole od Týnecka“	cca 5 000	výzkum RMM	Archeologie
32/2022	Keramika, mazanice, kosti, kostěná a parohová industrie, kamenné artefakty; lengyel, halštat; Pavlov – „Horní pole pod rozcestím“	cca 1 000	dodatečný zápis	Archeologie
33/2022	Keramika, kosti; lengyel, mladší doba bronzová, středověk; Pavlov – ohyb Dyje	cca 100	dodatečný zápis	Archeologie
34/2022	Keramika, kosti; lengyel; Bulhary – „U záhumenkových vinnogradů“	cca 50	dodatečný zápis	Archeologie
35/2022	Antropologický materiál; protoúnětická kultura; Mikulov – Piskova cihelna	1	dodatečný zápis	Archeologie
36/2022	Antropologický materiál, keramika, mazanice, kameny, sklo, kosti, malakofauna; starý eneolit, starší doba bronzová, doba římská; Lednice – Mikulovská č. 108	400	výzkum RMM	Archeologie
37/2022	Keramika, mazanice, kameny, kosti, malakofauna; doba bronzová, doba římská; Lednice – středisko ŠZP	65	výzkum RMM	Archeologie
38/2022	Keramika, bronz, sklo, štipaná industrie, ostatní kamenná industrie; mladší doba bronzová, latén, doba římská, doba stěhování národů; Velké Němčice – „Černé pole“	cca 200	výzkum RMM	Archeologie
39/2022	Keramika, bronz, štipaná industrie, ostatní kamenná industrie; starší doba bronzová, středohradištní období; Velké Němčice – JZ okraj katastru v okolí bodu (48°58 53,3 N, 16°39 29,2 E)	93	výzkum RMM	Archeologie
40/2022	Keramika, bronz, sklo, štipaná industrie, broušená industrie, ostatní kamenná industrie, železo, kosti; neolit – eneolit, doba bronzová, halštat, novověk; Pavlov – Děvín, u studny	cca 500	výzkum RMM	Archeologie
41/2022	Bibliofilský tisk (Jan Šnobr: Severní záře)	1	koupě	Výtvarné umění
42/2022	Obraz (akvarel na papíru) „Wasserträgerin“ (Emanuel Stöckler)	1	koupě	Výtvarné umění
43/2022	Součásti bronzového opasku, stříbrná záušnice; latén, mladohradištní období; Zaječí – „U Kamenné cesty“	5	výzkum RMM	Archeologie
44/2022	Bronzové artefakty; doba bronzová; Perná – „Pod lípkami“	7	výzkum RMM	Archeologie

45/2022	Medaile hraběte Mořice Josefa z Dietrichsteina	1	koupě	Historie
46/2022	Řádový odznak (beránek) z Řádu zlatého rouna	1	dodatečný zápis	Historie
47/2022	Grafické listy od Johannese Fischera, první polovina 20. století	3	koupě	Výtvarné umění
48/2022	Herbářové položky	91	vlastní sběr	Botanika
49/2022	Malba - „Naděje“ (Antoaneta Temenugova)	1	koupě	Výtvarné umění
50/2022	Bronzové artefakty, keramika, Ag mince; doba bronzová; Čejkovice - „Šatrapské“	6	výzkum RMM	Archeologie
51/2022	Bronzový prsten; novověk; Sedlec - „Statkové kotlovní“	1	výzkum RMM	Archeologie
52/2022	Dvě bronzové spony, keramika; doba římská; Sedlec - „U Červené studánky“	7	výzkum RMM	Archeologie
53/2022	Bronzové a železné artefakty; doba bronzová, latén, doba římská, novověk; Valtice - Boří les, mezi hájenkou a železnici	45	výzkum RMM	Archeologie
54/2022	Bronzové a olovené artefakty; doba bronzová, doba římská, mladohradištní období, novověk; Břeclav - „Nivečky“	14	výzkum RMM	Archeologie
55/2022	Sádrová kopie pozdně renesančního reliéfního kamnového kachle	1	dar	Kopie a repliky
56/2022	Bronzová spona, mince; doba římská; Břeclav - „Přední čtvrtky“ (u remízku)	2	výzkum RMM	Archeologie
57/2022	34 stříbrných mincí, 5 zlatých mincí, 4 skleněné artefakty, 3 bronzové artefakty; latén; Břeclav - „Žleby“	46	výzkum RMM	Archeologie
58/2022	Bronzové artefakty; latén; Hrušky - „Břeclavské jochy“	4	výzkum RMM	Archeologie
59/2022	Železné a bronzové artefakty; středověk; Mikulov - „U zabitého“	14	výzkum RMM	Archeologie
60/2022	Železné a bronzové artefakty; doba římská, raný středověk, novověk; Nejedek - „U skladiště“	9	výzkum RMM	Archeologie
61/2022	Stříbrné mince; středověk; Horní Věstonice - „Na dlouhých“	7	výzkum RMM	Archeologie
62/2022	Dvě stříbrné mince, část bronzové dýky; doba římská, doba bronzová; Pavlov - „U hráze“	3	výzkum RMM	Archeologie
63/2022	Stříbrná mince; doba římská; Nové Mlýny - „Ksinty“	1	výzkum RMM	Archeologie
64/2022	Bronzová mince, dvě bronzové přezky; doba římská, středověk; Zaječí - „Novomlýnský svah“	3	výzkum RMM	Archeologie
65/2022	Pečetní prsten; středověk; Zaječí - „Pod vilou“	1	výzkum RMM	Archeologie
66/2022	Bronzová opasková nákončí; středověk; Zaječí - „U školky“	2	výzkum RMM	Archeologie
67/2022	Stříbrná mince; doba římská; Milovice - „Spitzhübel“	1	výzkum RMM	Archeologie
68/2022	Čtyři stříbrné a jedna bronzová mince, dva bronzové artefakty; doba bronzová, latén, doba římská; Milovice - „Bulharsko“	7	výzkum RMM	Archeologie
69/2022	Tři stříbrné mince, tři bronzové artefakty; doba římská; Přítluky - „Pod vodárnou“	6	výzkum RMM	Archeologie

70/2022	Bronzové opaskové nákončí, stříbrná mince; latén, raný středověk; Hustopeče - „Růženy“	2	výzkum RMM	Archeologie
71/2022	Bronzová mince, pět bronzových artefaktů; doba římská, středověk; Hustopeče - „Lány“	5	výzkum RMM	Archeologie
72/2022	Fragment železné ostruhy; doba římská, středověk - novověk; Kurdějov - „Kolíbky“	1	výzkum RMM	Archeologie
73/2022	Bronzové přezky; středověk; okolí Zaječí, Hustopeče a Milovic	7	výzkum RMM	Archeologie
74/2022	Bronzový prsten; novověk; Rakvice - „Krefty“	1	výzkum RMM	Archeologie
75/2022	Bronzové artefakty; doba bronzová, středověk; Zaječí - „U silnice“	6	výzkum RMM	Archeologie
76/2022	Soubor mincí z archeologických nálezů	14	dodatečný zápis	Historie
77/2022	Akvarel na papíře „Pohled na Mikulov“ (neznámý autor)	1	koupě	Výtvarné umění
78/2022	Olejomalba „Hustopeče“ (Rudolf Jelínek)	1	koupě	Výtvarné umění
79/2022	Bibliofilský tisk (K. J. Erben: Vodník)	1	vlastní sběr	Výtvarné umění
80/2022	Dukát Andrease Jacoba z Dietrichsteina	1	koupě	Historie
81/2022	Kombinovaná technika (Laco Garaj), kombinovaná technika (Tereza Pirščová-Brichtová)	2	koupě	Výtvarné umění
82/2022	Odznaky z Břeclavska	5	koupě	Nová historie
83/2022	Kabinetka z ateliéru N. Baker	1	koupě	Fotografie, pohlednice, videozáznamy
84/2022	Nůžky Auspitz	1	koupě	Vinařství
85/2022	Vinařské písemnosti	3	koupě	Vinařství
86/2022	Vlaječky	8	koupě	Nová historie
87/2022	Písemnosti a materiály regionálních firem	6	koupě	Nová historie
88/2022	Plaketa z oblastní výstavy známek	1	koupě	Nová historie
89/2022	Fotografie a pohlednice z Břeclavska	19	koupě	Fotografie, pohlednice, videozáznamy
90/2022	Plakáty a drobné tisky	36	koupě	Drobné tisky
91/2022	Písemnosti k Mrštíkům	2	koupě	Nová historie
92/2022	Textilie z pozůstalosti Gertrudy Kočí	19	vlastní sběr	Textil
93/2022	Fotografie z pozůstalosti Gertrudy Kočí	5	vlastní sběr	Fotografie, pohlednice, videozáznamy
94/2022	Soubor předmětů z pozůstalosti Gertrudy Kočí	69	vlastní sběr	Nová historie
95/2022	Košťovačky z Mušova	8	vlastní sběr	Vinařství
96/2022	Pečetní prsten a pečetidla	3	výzkum RMM	Vinařství
97/2022	Tričko z předvolební kampaně	1	vlastní sběr	Textil
98/2022	Skleněný negativ	1	dodatečný zápis	Fotografie, pohlednice, videozáznamy
99/2022	Litografie „Vinařská škola ve Valticích“ (Rudolf Gajdoš)	1	vlastní sběr	Výtvarné umění
100/2022	Soubor vinařských písemností	112	koupě	Vinařství

## Tezaurace – evidence a inventarizace

Byly provedeny dva řádné zápisy změn do Centrální evidence sbírek muzejní povahy České republiky (CES) při Ministerstvu kultury ČR. S ohledem na rozrůstající se soubor sbírkových předmětů národopisného charakteru a potřebu s nimi jako se souborem nadále pracovat byla založena nová podsběrka Regionálního muzea v Mikulově – etnografická. Pokračovala postupná revize celého sbírkového fondu Regionálního muzea v Mikulově, uskutečňovaná kontrolou shodnosti zápisů do přírůstkové knihy v konfrontaci se zápisem jednotlivých podsbírek muzea v CES – proběhla revize zápisů z let 2013, 2014 a 2015. Správcové sbírek prováděli průběžně katalogizaci přírůstků. Do druhého stupně evidence bylo zpracováno celkem 93 přírůstkových čísel v sedmi podsbírkách. Do systematické evidence tak přibýlo celkem 2 848 inventárních čísel.

Evidence druhého stupně je u deseti podsbírek zpracovávána v počítačovém systému pro evidenci a dokumentaci sbírek v muzeích a galeriích DEMUS, jedna podsběrka je vedena v elektronickém evidenčním systému TRITIUS, jedna podsběrka je zpracovávána v programu Excel. Sběrka Regionálního muzea v Mikulově se akvizicí a katalogizací v roce 2022 rozrostla na 147 277 evidenčních čísel, registrovaných pod 146 193 inventárními a 1 084 přírůstkovými čísly.

V průběhu roku probíhala v jednotlivých podsbírkách inventarizace, správce sbírek prováděli ověření fyzické existence sbírkových předmětů, porovnání inventarizovaných předmětů se záznamem ve sbírkové evidenci a posouzení stavu sbírkových předmětů s ohledem na případnou potřebu preparace, konzervace či restaurování. Revizí prošlo celkem 10 869 inventárních čísel, která pokryla 36 067 sbírkových předmětů. Namátkovou kontrolu evidence a stavu sbírkových předmětů inventarizovaných v roce 2022 provedla inventarizační komise ve dnech 28. února až 21. prosince 2022; neznamenala žádné nedostatky.

Oborní pracovníci Regionálního muzea v Mikulově se aktivně zapojovali do schůzek a videokonferencí prezentujících návrhy nových systémů pro evidenci sbírek, které by v rámci aktuálního trendu digitalizace muzejních sbírek zároveň umožnily jejich zveřejňování na různých prezentačních platformách (případná náhrada současného systému DEMUS).

### Zápis do II. stupně evidence v roce 2022 a inventarizace provedená v jednotlivých podsbírkách

Podsběrka	Katalogizace v roce 2022		Inventarizace v roce 2022	
	Počet přírůstkových čísel zpracovaných do II. stupně evidence (vyřazených)	Počet zpracovaných inventárních čísel	Počet prověřených evidenčních čísel	Počet kusů
Archeologická	46	2 109	3 558 inv. č.	7 976
Botanická	-	-	-	-
Drobné tisky	-	-	271 inv. č.	271
Kopie a repliky	-	-	-	-
Lapidárium	1	1	-	-
Nábytek	1	1	-	-
Nová historie	-	-	52 inv. č.	108
Textil	-	-	-	-



Vinařství	4	44	675 inv. č.	886
Entomologická	-	-	-	-
Fotografie, pohlednice, filmy, videozáznamy	2	570	212 inv. č.	1 632
Geologická	-	-	-	-
Historická	5	39	1 800 inv. č.	1 804
Knihy	-	-	975 inv. č.	1 722
Negativy a diapozitivy	-	-	3 149 inv. č.	21 491
Paleontologická	-	-	-	-
Písemnosti a tisky	-	-	177 inv. č.	177
Výtvarné umění	34	84	-	-
Zoologická	-	-	-	-
<b>Celkem</b>	<b>93</b>	<b>2 848</b>	<b>10 869 inv. č.</b>	<b>36 067</b>

**Celkové počty evidenčních čísel ve sbírce Regionálního muzea v Mikulově (zapsaných v CES) a počet inventárních čísel sbírkových předmětů zapsaných k 31. 12. 2022 v elektronických evidenčních systémech (DEMUS a další)**

Podsbírka	Celkový počet evidenčních čísel sbírkových předmětů k 31. 12. 2022			Počet inv. čísel zapsaných v el. evidenčních systémech k 31. 12. 2022
	Platná inventární čísla	Platná přírůstková (nezkatalogizovaná) čísla	Celkem evidenčních čísel	
Archeologická	92 714	380	93 094	69 132 (DEMUS)
Botanická	2 940	58	2 998	2 940 (EXCEL)
Drobné tisky	2 553	6	2 559	2 553 (DEMUS)
Kopie a repliky	12	5	17	11 (DEMUS)
Lapidárium	34	1	35	33 (DEMUS)
Nábytek	103	2	105	103 (DEMUS)
Nová historie	471	71	542	471 (DEMUS)
Textil	1 630	16	1 646	1 630 (DEMUS)
Vinařství	5 479	141	5 620	2 114 (DEMUS)
Entomologická	5 475	28	5 503	-
Fotografie, pohlednice, filmy, videozáznamy	2 884	80	2 964	1 214 (DEMUS)
Geologická	43	1	44	-
Historická	16 949	199	17 148	4 251 (DEMUS)
Knihy	6 983	-	6 983	1 428 (TRITIUS)
Negativy a diapozitivy	4 869	-	4 869	-

Paleontologická	222	-	222	-
Písemnosti a tisky	1 620	51	1 671	-
Výtvarné umění	458	34	492	458 (DEMUS)
Zoologická	754	1	755	-
Etnografická	-	10	10	-
<b>Celkem</b>	<b>146 193</b>	<b>1 084</b>	<b>147 277</b>	<b>81 970 inv. č. v DEMUSu</b> <b>4 368 inv. č. v jiných ev. systémech</b>

## Péče o sbírky

Jednotlivé depozitáře a zámecká knihovna byly odpovědnými odbornými pracovníky průběžně kontrolovány a informace o stavu teploty a vlhkosti i veškerém pohybu v depozitářích byly řádně vedeny v depozitářních knihách. Dle stavu vlhkosti v případech hodnot překračujících optimální rozmezí se v depozitářích využívaly odvlhčovače, případně zvlhčovače. Vysokou vlhkost bylo třeba korigovat zvláště v depozitáři podsbírký *Vimařství* a v synagoze. Situaci ve všech depozitářích muzea bylo možno dle klasifikace muzejního klimatu ASHRAE 2007 v kategorii B–C hodnotit jako stabilní. Kontrolu dodržování depozitářního režimu provedla inventarizační komise. Ve všech depozitářích byla provedena kontrola hasicích přístrojů.

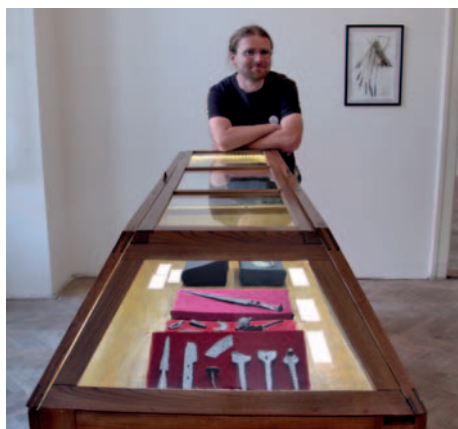
Konzervátor muzea a kurátoři sbírkových fondů pravidelně v průběhu roku sledovali hodnoty teploty a vlhkosti v expozicích a výstavních prostorách muzea a reagovali na jejich případné nevyhovující výkyvy.

Zvýšenou pozornost z hlediska kontroly klimatu nadále vyžadovala v průběhu roku skládka zvířecích kostí v Archeoparku Pavlov, uložená *in situ*, pro niž je zaveden specifický režim udržování vysoké vlhkosti, dosahovaný pomocí zvlhčovacího přístroje. Na ploše skládky probíhaly pravidelné revize a údržbářské zásahy, mající za cíl udržet v prostoru požadovanou stabilní vlhkost.

Ve speciálních výstavních vitrínách s instalovanými renesančními šaty Markéty Lobkowiczové, roz. Dietrichsteinové, a s oděvem jejího manžela Václava Popela Lobkowicze v expozici *Galerie Dietrichsteinů* byla průběžně sledována a dle potřeby prostřednictvím chemických sorbentů upravována relativní vlhkost.

V depozitářích organických materiálů (zoologický a botanický), depozitáři textilu a také v některých expozicích byla provedena preventivní fumigace insekticidními dýmovnicemi (AgroBio Atak fumigator 20g s aktivní látkou cyfenothrin). Ve skříních depozitáře textilu se v pravidelných intervalech aplikoval prostředek Biolit. V podsbírcce botaniky byly všechny položky, které opustily prostory depozitáře – pro badatelskou práci či z jiných důvodů –, při návratu preventivně vymrazeny proti napadení hmyzem. Pokračovala postupná hloubková kontrola botanického herbáře, při níž byly poškozené položky opravovány tak, aby nedocházelo k jejich další devastaci (výměna starého podkladového papíru, uchycení částí rostlin uvolněných v důsledku degradace lepidla apod.). V podsbírcce *Entomologie* pokračovala revize řádu motýlů. Celkem 4 903 kusů motýlů bylo označeno evidenčními čísly a v případě potřeby se provedla oprava jejich uchycení na podkladovém kartonu.

V rozsáhlých archeologických sbírkových souborech získaných v roce 2022 prováděli kurátoři podsbírký *Archeologie* základní konzervační úkony nezbytné k trvalému uchování nově získaných předmětů – třídění materiálu, čištění nálezů, lepení keramických předmětů ad.



V průběhu roku 2022 proběhly stavební úpravy prostor depozitářů zoologie, textilu a plastik a z programu IROP a investiční dotace Jihomoravského kraje se také modernizovalo jejich zařízení. Jednalo se o repasi oken, opravy podlah a omítek a následnou výmalbu; proběhla dodávka nového mobiliáře.

Dodavatelsky se pro muzeum uskutečnilo náročné restaurování deseti sbírkových předmětů z podsbírkky *Historie*: společnost IMAGO, v. o. s., realizovala restaurování

Muzejní noc je velkým svátkem muzea a jeho pracovníci s úsměvem vítají návštěvníky společné oslavy.  
(foto Milan Karásek, Kristína Piačková)



Tématem roku 2022 mikulovského muzea byly šlechtické slavnosti – a ty se bez tance neobejdou. Návštěvníci Muzejní noci tak sledovali ukázky dvorských renesančních tanců a sami si mohli pavanu, gagliardu či gavotu pod odborným dohledem mistra tance i vyzkoušet. (foto Kristína Piačková)

portrétu *Svatý Jeroným* (inv. č. 4 003); Ekaterina Polivannaya, Dis., restaurovala soubor čtyř maleb s loveckými výjevy (inv. č. 4 144, 4 145, 4 147, 4 148); Vyšší odborná škola v Brně při Střední škole umění a designu, stylu a módy provedla restaurování barokní postele (inv. č. 4 522) a malby *Arkadská krajina* (inv. č. 4 035); Leou Raisovou byl restaurován osmiramenný křišťálový lustr (inv. č. 8 635); Mga. František Zelinka, Dis., se ujal restaurování portrétu dámy (inv. č. 4 151); Šárka Kamenická, Dis., provedla restaurování portrétu hraběte Jana Kryštofa Dietrichsteina (inv. č. 4 082). Práce byly realizovány za finanční podpory Ministerstva kultury ČR z Integrovaného systému movitého kulturního dědictví II, podprogramu D – preventivní ochrana před nepříznivými vlivy prostředí (ISO II/D), dále z dotace Jihomoravského kraje určené na náročné restaurování a z rozpočtu muzea. Bca. Petr Vojáček dodavatelsky pro muzeum provedl konzervování architektonického gotického článku (inv. č. La19), práce byla realizována z rozpočtu muzea.

Ze strany konzervačních dílen se pravidelná rutinní údržba sbírkových předmětů instalovaných ve výstavních prostorách v roce 2022 týkala především expozice *Tradiční vinařství na Moravě*, kde bylo třeba očistit lisy a další vybavení vinného sklepa, a dále expozice *Rímané a Germáni v kraji pod Pálavou*. Také mamutí kel z podsíbrky paleontologie, zapůjčený do soukromé expozice vinařské firmy ANNOVINO Lednice, si vyžádal – stejně jako v předchozím roce – opravný konzervátorský zásah.

V konzervačních dílnách muzea byly dle požadavků kurátorů podsbírek průběžně ošetřovány jednak sbírkové předměty, jejichž fyzický stav vyžadoval potřebný konzervační zásah, a jednak předměty určené k vystavení. Z podsíbrky *Archeologie* byla dokončena konzervace souboru čtyř železných artefaktů nalezených v roce 2019 během rekonstrukce Památníku bratří Mrštíků, dále zdobeného železného stylusu ze Stolové hory, železného kopí z Perné a masivní železné šipky z Klobouk. Proběhla konzervace souboru devíti železných a bronzových předmětů z archeologického výzkumu v Tvrdomicích, železné sekyry nalezené v Čejkovicích a také dvou keramických nádob poškozených při manipulaci. V rámci podsíbrky *Historie* byla dokončena konzervace posledních dvou předmětů z pozůstalosti fotografa Františka Průdka, skleněné mísy na nožce ze souboru škrdlovického



Že kdysi žili Keltové také pod Pálavou, se dozvěděli návštěvníci Muzejní noci na výstavě věnované těmto dávným obyvatelům Evropy. A že byli zručnými řemeslníky, se mohli přesvědčit například v ukázce výroby textilií.  
(foto Kristína Piačková)



Doprovodné programy Muzejní noci jsou určeny především dětem, ani jejich rodiče se však očividně nenudí.



Hudební produkce s „naladěným sklem“ v zámeckém sklepě. Kde jinde...



Skupina Deloraine – a finále Muzejní noci

skla a velké malované trojdílné vázy. Pokračovala konzervace pamětního listu k prvnímu svatému přijímání z Brodu nad Dyjí, započatá v předchozím roce. Proběhla konzervace mosazného svícnu, dvoudílné máselnice, dřevěné cedule informující o výsadbě pamětního stromu a olověné uliční cedule z Mikulova. Započata byla konzervace velkého kovářského měchu. Z podsbírký *Filmy, pohlednice a fotografie* byla konzervována jedna adjustovaná fotografie. Postup všech konzervačních prací byl řádně dokumentován písemně i fotograficky.

## Zápůjčky sbírkových předmětů

### Sbírkové předměty půjčené z muzea za účelem výstavním

#### Zápůjčky z let minulých

- Správě hradu Pecka: tři vinné sudy do expozice *Kryštof Harant z Polžic a Bezdruzic* (od roku 2012)
- Městskému muzeu v Kloboukách u Brna: paleontologický (6 předmětů) a archeologický (175 předmětů) materiál do stálé expozice s archeologickou tematikou (od roku 2014)
- Mikulovské rozvojové, s. r. o.: 37 předmětů z historických sbírek do expozice *Od svaté chýše loretánské k hrobnímu kostelu Dietrichsteinů*, instalované v Dietrichsteinské hrobce – nábytek pocházející z vybavení objektu, zповědnice, svícny, barokní malba z kapucínského kláštera, hrobový textil, plastiky z vybavení hrobky, relikviáře a růženice, malované desky z dřevěných rakví (od roku 2014)
- Městskému muzeu a galerii Hustopeče: válečný štít z Hustopečí do stálé expozice *Dějiny města* (od roku 2018)

- Vinařskému centru ANNOVINO v Lednici: sedm sbírkových předmětů z podsírky *Vinařství* a čtrnáct z podsírky *Paleontologie* do soukromé stálé expozice (od roku 2019)
- Archeologickému ústavu AV ČR v Brně: kopie bronzového kotle z doby římské – nalezeného v hrobce germánského velmože na katastru obce Mušov – do stálé expozice *Brána do Římské říše*, instalované v prostorách Návštěvníckého centra Mušov (od roku 2020)

### Zápůjčky z roku 2022

- Husitskému muzeu v Táboře: 363 předmětů z podsírky *Vinařství* (etikety, medaile, sklenice, lahve) na výstavu *Vinné etikety ze sbírky Regionálního muzea v Mikulově* (od 7. dubna 2022)
- Muzeu umění Olomouc: sedm předmětů z mikulovského piaristického gymnázia (armilární sféra, sluneční hodiny, magdeburské polokoule, měděná baňka a mikroskop) na výstavu *Piaristé na Moravě a ve Slezsku*, instalované v prostorách Arcibiskupského zámku v Kroměříži (od 6. června 2022)
- Národnímu památkovému ústavu, Územní památkové správě v Českých Budějovicích: dva grafické listy (*Phasma dionysiacum Pragense; Ohňostroj na zámku v Mikulově*) na výstavu *Šlechtické slavnosti a zábavy*, instalovanou v prostorách zámku v Českém Krumlově (od 1. července 2022)
- Jihomoravskému muzeu ve Znojmě: soubor devíti obrazů na výstavu *Obrazem do krajiny / Vcházení do krajinomalby a fotografie* – Wenz Gröll (*Boží muka u cesty, Růžový hrádek, Klentnice, Klentnice a Sirotčí hrad, Děvičky*), Rudolf Gajdoš (*Záplavy u Mušova, Zralé obilí u Mikulova*) a neznámý autor (*Pálava s Klentnicí, Klentnice a Sirotčí hrádek*) (od 3. srpna 2022)

### Sbírkové předměty půjčené z muzea za účelem studijním

#### Zápůjčky z let minulých

- Univerzitě Palackého v Olomouci: archeologický materiál (cca 200 beden) z období neolitu, eneolitu, doby bronzové a doby halštatské z lokality Pavlov – *Horní pole* (od roku 2021)
- Národnímu muzeu v Praze: 777 herbářových položek rodu *Althaea*, *Malva*, *Dentaria*, *Lavatera*, *Hibiscus*, *Atriplex*, *Cardamine* a dalších (od roku 2021)

### Zápůjčky z roku 2022

- Ústavu archeologie a muzeologie Filozofické fakulty Masarykovy univerzity v Brně: archeologický materiál z Drnholce, Jevišovky a Novosedel – soubor štípané industrie, bronzový slitek, kamenná sekyrka (od 23. března 2022)



Kulturní večer v mikulovské synagoze věnovaný příběhu židovské dívky Ruth Maierové, která se stala symbolem holocaustu v Norsku. Hlavním hostem večera byl velvyslanec Norského království v ČR Robert Kvile. (foto Milan Karásek)

- Ústavu archeologie a muzeologie Filozofické fakulty Masarykovy univerzity v Brně: archeologický materiál z Mikulova, Podivína a Bavor z období neolitu, středověku a novověku – keramika, kosti, kamenná industrie (od 13. června 2022)
- Ústavu archeologie a muzeologie Filozofické fakulty Masarykovy univerzity v Brně: archeologický materiál (42 předmětů) z Valtic, Pavlova, Bavor, Perné, Klentnice, Hlohovce, Mikulova a Břeclavi z doby bronzové – bronzové artefakty: nůž, kopí, šipky, dýky, ostří sekerek, dlátka, srp, tyčinka (od 20. července 2022)
- Ústavu geologických věd Přírodovědecké fakulty Masarykovy univerzity v Brně: archeologický materiál (42 předmětů) z Klentnice, Milovic, Pavlova, Drnholce a Mikulova z období neolitu a eneolitu – kamenné artefakty: klíny, sekyrky, sekeromlaty (od 11. srpna 2022)
- Masarykově univerzitě v Brně: herbářové položky (42 kusů) rodu *Kickxia* (od 18. srpna 2022)
- Ústavu archeologie a muzeologie Filozofické fakulty Masarykovy univerzity v Brně: archeologický materiál z Drnholce a Pasohlávek – tři kostry: kostra koně z druhé světové války, kostra koně z mladohradištního období a kostra muly z doby stěhování národů (od 19. září 2022)

### **Sbírkové předměty půjčené z muzea za účelem restaurování, digitalizace či zhotovení kopií**

#### ***Zápůjčky z let minulých***

- PhDr. Hedvice Sedláčkové, CSC.: dvě bedny fragmentů skleněných nádob z pozdního středověku a raného novověku z lokality Mikulov – Brněnská za účelem katalogizace (od roku 2018)
- Akademickému malíři prof. Tomáši Lahodovi: portrét Anny Marie z Liechtensteina (olej na plátně) za účelem restaurování (od roku 2021)
- Akademickému malíři Mgr. Pavlu Blattnému: portrét arcivévodky Maxmiliána Habsburského (olej na plátně) za účelem restaurování (od roku 2021)
- Akademickému malíři Janu Knorrovi: dietrichsteinský erb (dřevo, polychromie) za účelem restaurování (od roku 2021)
- Vyšší odborné škole v Brně při Střední škole umění a designu, stylu a módy: ozdobný rám k portrétu Františka I., portrét Gabriela Dietrichsteina a květinová supraporta za účelem restaurování (od roku 2021)

#### ***Zápůjčky z roku 2022***

- IMAGO, v. o. s.: obraz *Svatý Jeroným* (olejomalba na plátně, 95 × 76 cm) za účelem restaurování (od 5. března 2022)
- AiP Beroun, s. r. o.: sedm rukopisů ze zámecké knihovny ze 14.–19. století za účelem digitalizace pro potřeby vytvoření záchovné archivní digitální kopie (Master Copy) a zpřístupnění (User Copy) v digitální knihovně Manuscriptorium (od 17. března 2022)
- Ekaterině Polivannaye, DiS.: čtyři obrazy – *Vodní ptactvo*, *Rys s daňkem*, *Tři psi a kočka*, *Orel a sova* (olejomalby na plátně s loveckou tematikou) za účelem restaurování (od 25. dubna 2022)
- Vyšší odborné škole v Brně při Střední škole umění a designu, stylu a módy: obraz *Arkadská krajina* (olejomalba na plátně, 292 × 178 cm) a dvě postele s dietrichsteinským erbem za účelem restaurování (od 2. května 2022)
- Lee Raisové: osmiramenný křišťálový lustr (87 × 75 cm) za účelem restaurování (od 15. července 2022)
- MgA. Františku Zelinkovi, DiS.: portrét dámy v ozdobném rámu za účelem restaurování (od 1. srpna 2022)
- Šárce Kamenické, DiS.: portrét Jana Kryštofa Dietrichsteina za účelem restaurování (od 22. srpna 2022)
- BcA. Petru Vojáčkovi: architektonický gotický kamenný článek za účelem restaurování (od 9. prosince 2022)



## PREZENTACE

Regionální muzeum představuje ve svých prostorách na mikulovském zámku řadu stálých expozic a sezonních výstav a pečuje o přilehlý zámecký park, v Archeoparku Pavlov prezentuje významnou archeologickou lokalitu, která je národní kulturní památkou, stará se o tematicky související naučnou stezku umístěnou v blízkém okolí archeoparku. Mikulovské muzeum spravuje také barokní objekt v Dolních Věstonicích, v současné době v rekonstrukci, a Památník bratří Mrštíků v Divákách. Na základě smlouvy o spolupráci s Federací židovských obcí využívá k výstavním účelům mikulovskou synagogu.



Jubilejní desátý ročník festivalu sběratelského designu *Křehký Mikulov*. Jedna z nejužnavanějších přehlídek současné české umělecké scény se prezentuje invencí nejen v designu vystavených uměleckých děl, ale i v doprovodném programu festivalu či v jeho kulisách, tentokrát oživených zářivými plameňáky. (foto Anna Bajerová)

## Expozice

### • Zámek Mikulov

Expozice v prostorách zámku jsou rozděleny do sedmi prohlídkových bloků. Volně přístupná je britová věž a zámecká zahrada. Sezonní výstavy jsou přístupné bez průvodce. Německy a anglicky hovořícím návštěvníkům sloužila při prohlídce brožurka provázející jednotlivými návštěvníckými okruhy.

**Historický okruh** zahajuje expozice *Od gotiky po empir*, představující umělecká řemesla v rámci uvedených období. Dějinám mikulovského panství a jeho majorátních pánů se věnuje *Galerie Dietrichsteinů* a expozice *Touha a důstojnost – Ze sbírek rodu Dietrichsteinů*. Z historických zámeckých prostor je návštěvníkům zpřístupněna *Zámecká knihovna* a k dějinám gotického hradu návštěvníky přivádí také hradní, později zámecká kaple.

**Vinařskou** tematiku prezentují dvě expozice – *Tradiční vinařství na Moravě*, která provází i zámeckým sklepem s obřím renesančním sudem a galerií historických vinařských lisů, a *Víno napříč staletími*, zpracovávající historii a vývoj vinohradnictví a vinařství na našem území v kontextu evropských dějin.

**Archeologická** expozice *Římané a Germáni v kraji pod Pálavou* představuje kulturu místního germánského obyvatelstva a připomíná pobyt Římanů na našem území na počátku našeho letopočtu.

- **Zámecká zahrada**

Zahradu, založenou na přelomu 16. a 17. století, tvoří soustava teras rozložených po obvodu Zámeckého kopce. Centrální prostor je dnes záměrně vytvořenou reminiscencí raně barokní zahrady, západní úsek představuje návštěvníkům kromě rozárie četné botanické záhony osázené zdejšími vzácnými teplomilnými rostlinami.

V roce 2022 byla prostřednictvím nových informačních panelů vytvořena v areálu samostatná prohlídková trasa *Zámecká zahrada v Mikulově*. Prezentuje zajímavou historii zdejší zahrady, která v době svého rozkvětu v 17. století vynikala kromě působivých zahradních kompozic též honosnou architekturou – sochařsky ztvárněnými kašnami, grottami, zahradní kaskádou, oranžerií – a propojovala město s okolní esteticky utvářenou krajinou. Od června do konce září se v zámecké zahradě pravidelně konají pro návštěvníky komentované prohlídky.

- **Synagoga**

Mikulovská synagoga se po stavební rekonstrukci v rámci projektu *10 hvězd – Revitalizace židovských památek v České republice* stala součástí centrálně koordinované sítě deseti oblastních vzdělávacích center židovské kultury (Federace židovských obcí v ČR). Je zde instalována expozice s názvem *Rabbi Löw a židovská vzdělanost na Moravě*.

- **Archeopark Pavlov**

Archeopark Pavlov jedinečným způsobem zpřístupňuje přední evropskou archeologickou lokalitu – jeden z nejvýznamnějších sídelních areálů, jaké moderní *Homo sapiens* v období před 30 000 lety v Evropě vytvořil. Expozice archeoparku představuje komplex sídlišť rozkládajících se na Pavlovských vrších v době lovců mamutů a prostřednictvím témat jako lov, každodenní život, umění a rituály, pohřbívání a magie seznamuje se samotným materiálním a duchovním světem pravěkých lidí. Stavba archeoparku zapuštěná pod úroveň okolního terénu umožnila také zachovat a prezentovat skládku mamutích kostí *in situ* – přímo v místě nálezů.

- **Archeostezka**

Naučná stezka, propojující nejvýznamnější archeologické lokality zdejších lovců mamutů – Pavlov a Dolní Věstonice – zdůrazňuje význam tohoto areálu v procesu šíření anatomicky moderního člověka (*Homo sapiens*) do Evropy.

- **Dolní Věstonice**

Barokní objekt ve správě muzea procházel za finanční podpory získané z *Operačního programu Životní prostředí* a z podpory Jihomoravského kraje v roce 2022 náročnou rekonstrukcí. Výsledkem celého projektu bude návštěvnícké centrum CHKO Pálava *Dům přírody Pálavy*, vybavený novou expozicí, zázemím pro edukační programy a muzejním obchodem.

- **Diváky – Památník bratří Mrštíků**

Památník je věnován životu a literárně-dramatickému dílu osobností české literatury přelomu 19. a 20. století Aloisi a Vilému Mrštíkovým. Po rekonstrukci objektu, ukončené v roce 2021, se součástí expozice stala instalace tvořená vybavením domácnosti Viléma

Mrštíka a také předměty z lidového prostředí severní části Hanáckého Slovácka, které sbíral. Soubor písemných dokumentů a rukopisů obou bratří pak dokládá jejich přínos národní kultuře, do níž vstoupili realistickým popisem života na moravském venkově.

## Výstavy

### SEZONNÍ VÝSTAVY V REGIONÁLNÍM MUZEU V MIKULOVĚ

#### Piaristické vědecké přístroje

*1. dubna – 27. listopadu 2022 (zámeček – od roku 2011)*

Výstava, umístěná v prostorách zámečkové knihovny, je postavená především na renesančních a barokních vědeckých přístrojích matematického kabinetu mikulovského piaristického gymnázia, používaných v astronomii, geografii a fyzice, jejichž ucelená kolekce je jedinečná způsobem vzniku, motivovaným potřebami školní výuky.



*Křehký Mikulov a Sněhová váza nepřehlédnutelného designéra Maxima Velčovského (foto archiv Křehký)*



Jedna z instalací festivalu *Křehký Mikulov* – projekt Live Longer. Poškozené, rozbité či neúplné věci, které máme rádi, se mohou opravit, sdrátovat, doplnit kovovou montáží či jinak opět navrátit do života jako plně funkční a krásné... (foto archiv Křehký)

### **Po schodech do Comedienhausu – Zámecké divadlo v Mikulově 1632–1719**

*1. dubna – 27. listopadu 2022 (zámek – od roku 2020)*

Výstava odkazuje na významnou kapitolu z historie mikulovského zámku, kdy se na zdejších dvoře provozovalo divadlo, vybudované jako nejstarší zámecké divadlo na našem území. Jeho budovu nechal kolem roku 1632 vystavět František kardinál Dietrichstein a svému účelu sloužila až do požáru zámku v roce 1719, po němž byly divadelní prostory upraveny jako zámecká knihovna. V jejím předsálí byla výstava instalována a podobu někdejšího divadelního sálu na výstavě připomíná model z 3D tiskárny. Výstavu doplňují informace o majitelích panství, na jejichž dvoře bylo divadlo součástí aristokratické zábavy i důležité vnější reprezentace.

### **Keltové pod Pálavou**

*1. dubna – 27. listopadu 2022 (zámek – od roku 2021)*

Výstava *Keltové pod Pálavou* byla shrnutím celé řady nových i starších vědeckých poznatků týkajících se Keltů žijících ve zdejších prostorech. Zabývala se keltským osídlením

jihu Moravy a prezentovala tu artefakty nejen ze sbírek vědeckých a odborných institucí, ale také od soukromých osob. Věnovala se nejrůznějším aspektům keltského života, jako je náboženství, válečnictví nebo společenský život a umění. Náročné technické řešení, jehož součástí byla i audiovizuální technika s filmovou a zvukovou smyčkou, doplnil též výukový program.

Autory výstavy byli Mgr. Petra Goláňová, Ph.D., a Mgr. Miloš Hlava, Ph.D. Výstavu připravilo mikulovské muzeum ve spolupráci s Moravským zemským muzeem a Archeologickým ústavem AV ČR, Brno, realizaci výstavy finančně podpořil Jihomoravský kraj.

### Přetnuté životy

*1. dubna – 12. června 2022 (Horní synagoga)*

Putovní výstava Židovského muzea v Praze *Přetnuté životy* se věnuje krátkému životnímu příběhu Ruth Maierové (1920–1942), židovské dívky s moravskými kořeny, žijící ve Vídni, a osudu její rodiny. V letech 1933–1942 si vedla deník, v němž se odrážejí její pocity, témata spojená s dospíváním, ale i politické události a radikalizující se pronásledování židovských obyvatel po anšlusu Rakouska v roce 1938. Ruth uprchla do Norska, avšak i tam ji nacistický teror dostihl a její život se uzavřel v koncentračním táboře Osvětim. Dívčiny zápisky byly v roce 2014 zapsány do programu UNESCO – Memory of the World. Deník Ruth Maierové, který na základě jejích zápisků a dalších autentických dokumentů vytvořil norský spisovatel Jan Erik Vold, vyšel v roce 2021 v českém předkladu.



Den dětí v Archeoparku Pavlov – *Mami, ten mamut je moc těžký!*

### Pravěk v ilustracích Pavla Dvorského

*30. dubna – 11. září 2022*  
(Archeopark Pavlov)

Ve spolupráci s Archeologickým ústavem AV ČR, Brno, připravilo mikulovské muzeum v Archeoparku Pavlov výstavu děl akademického malíře Pavla Dvorského, jehož kresby jsou také součástí vlastních expozičních projekcí archeoparku. Výstava prezentovala autora především jako jednoho z nejvýznačnějších současných představitelů vědecké ilustrace. Dvorský, který se po studiích na Vysoké škole umělecko-průmyslové v Praze zaměřil na užitou grafiku, ilustroval desítky převážně vědeckých a populárně-naučných publikací a spolupracoval s antropology a archeology i dalšími vědci na rekonstrukcích pravěkého světa doby kamenné (Jan Jelínek, Karel Sklenář, Jan Beneš, Bořivoj Záruba, Jíří Svoboda, Luděk Seitl, Radan Květ, Petr Neruda). Průřez touto tvorbou nabídla výstava v desítkách originálních děl autora, které



Prázdninová dobrodružství při pátrání po *Tajemství hradu v Mikulově* prožívaly děti z příměstského tábora, který již druhým rokem muzeum spolu s Domem dětí a mládeže organizovalo. (foto Anna Bajerová)

odborným textem a popiskami doprovodil profesor Jiří A. Svoboda. Výstavu doplnila stejnojmenná publikace opět s textovým doprovodem prof. Svobody.

### **Nadčasový Mucha: Spojení světů**

*4. května – 27. listopadu 2022 (zámek)*

Výstava *Nadčasový Mucha: Spojení světů* byla součástí projektu Nadace Mucha, označovaného jako *Muchova stezka*, jehož ambicí se stalo propojení míst spojených s životem a dílem Alfonse Muchy. Umělcovu nadčasovost představil projekt propojením díla Alfonse Muchy s díly umělců pozdějších generací, kteří se nechali jeho stylem inspirovat,

a v jejichž tvorbě tak nacházíme typické prvky nezaměnitelného Muchova uměleckého stylu nazývaného *art nouveau*.

Série výstav se uskutečnila ve čtyřech jihomoravských městech spojených s Muchovým jménem – Ivančice, Mikulov, Hrušovany nad Jevišovkou a Moravský Krumlov – a výstavní místa na sebe vzájemně odkazovala.

### **Křehký Mikulov 2022**

festival art designu – 10. ročník: 27.–29. května 2022 (zámek)

výstavy: 27. května – 5. června 2022 (zámek, Piršč Porcelain – U Divokého muže)

Již desátý ročník festivalu sběratelského designu *Křehký Mikulov* – pořádaný Profil Media (Designblok, Křehký & Ceny Czech Grand Design) společně s Regionálním muzeem v Mikulově – potvrdil, že je jednou z nejuznávanějších přehlídek současné české umělecké scény a prezentací našich předních galerií a designérů; vyhledávaný je však také zahraničními umělci. Původně se měl konat už v roce 2020, dvakrát ho však posunula covidová pandemie. Za dobu své historie se stal oblíbeným místem setkávání umělců, galeristů, sběratelů umění i milovníků současného art designu. Pro zakladatele značky *Křehký* byl tento ročník navíc velmi osobní, protože si připomněli patnáct let od jejího uvedení do uměleckého světa českého designu. Jana Zielinski a Jiří Macek, zakladatelé festivalu *Křehký Mikulov* a pořadatelé pražského Designbloku, tak na výstavě *Oslava* poděkovali všem designérům, kteří s nimi spolupracují, a zároveň uvedli několik aktuálních novinek připravených pro tento ročník *Křehkého Mikulova*.

Podobu výstav *Oslava* světili organizátoři do rukou designéra Jozefa Tomšeje ze studia Qubus, jenž zde představil ucelenou expozici historie značky *Křehký*. Kromě produktů z minulých let měly v Mikulově premiéru také novinky. Kmenový designér značky *Křehký* Maxim Velčovský vytvořil třetí edici ikonické Sněhové vázy (kolekci Literárních váz značky *Křehký* zahájila váza navržená Klárou Šumovou jako nepopsaný list, který dostali k dispozici ilustrátoři, aby se formou dekoru vyznali ze svých literárních lásek). A dalším přírůstkem do této kolekce se stala váza od ilustrátora Martina Lacka, inspirovaná příběhem o Odysseovi.

Aktuální práce vystavili také autoři s *Křehkým* spolupracující, jako jsou Studio Dechem, Milan Pekař, Klára Šumová, Jakub Berdych Karpelis i Michal Strach. Hosty festivalu byli Tadeáš Podracký, Matěj Polách, Live Longer, Palma de Alma a fotografka Marie Tomanová.

Zámecký park v průběhu festivalu obohatily kubické altány – takzvané městské útulny nazývané Cuby –, novinka od značky *mmcité* určená do veřejného městského prostoru. Smyslem tohoto architektonického prvku je vnést do otevřeného prostranství trochu intimity a zároveň mnohovrstevnaté funkčnosti. Na pevnou kostru jednotného tvaru altánu lze nakombinovat nespočet různých variací materiálů i požadovaných funkcí.

Kromě zámku se festivalový program rozšířil i do někdejšího hostince U Divokého muže, kde sídlí manufaktura *Piršč Porcelain*, a své práce tu vystavily čtyři ateliéry keramiky a porcelánu škol UJEP z Ústí nad Labem, plzeňské Sutnarky, pražské UMPRUM a bratislavské VŠVU. V rámci již tradičních doprovodných programů festivalu proběhly v prostorách *Piršč Factory* keramické dílny pro veřejnost – pod vedením Daniela Piršče si zájemci mohli vytvořit vlastní originální dekor na misku od *Piršč Porcelain* a dílo jim bylo přímo ve slavné manufaktuře do druhého dne vypáleno. Kulturně-společenský program zahrnoval opět páteční vernisáž, sobotní piknik na Kozím hrádku včetně lampionového průvodu i nedělní výšlap na Svatý kopeček.

### **Sedmero požehnání**

16. června – 27. listopadu 2022 (Horní synagoga)

Fotograf Jindřich Buxbaum se v posledních letech aktivně věnuje zejména problematice světa tradičního ultra-ortodoxního judaismu v současnosti, a to kromě jiného prostřednictvím dokumentace slavení takzvaných *járcajtů* (výročí smrti). Výstava *Sedmero požehnání* byla průzorem do prostoru, který je současnému člověku vzdálený a málo známý. Název výstavy odkazuje k rituálu Sedmi požehnání (*ševa berachot*), která jsou recitována

během židovského svatebního obřadu. Setkání tradičních Židů nejrůznějších směrů u hrobů významných učenců, rabínů a cadiků je zúčastněnými vnímáno jako svého druhu mystické zasnoubení, při němž se spojují duše tohoto světa se světem příštím. Každý ze sedmi rabínských *járcajtů* zachycených objektivem fotoaparátu Jindřicha Buxbauma je zároveň příběhem sedmi významných duchovních vůdců, kteří jsou pro židovské společenství trvalým pozhánáním. Jedno z těchto setkání se každoročně v dubnu odehrává i na mikulovském židovském hřbitově při výročí úmrtí rabi Šmu'ela Šmelke ben Hirš ha-Levi Horovice (1726–1778), slavného chasidského rabína a kabalisty, jenž byl jediným chasidem, který byl v našich zemích zvolen do úřadu zemského rabína.

### **Mikulovské výtvarné sympozium – Dílna '22**

sympozium – 29. ročník: 9. července – 5. srpna 2022

výstava: 6. srpna – 30. září 2022 (zámeček)

Devětadvacátý ročník mikulovského výtvarného sympozia byl koncepčně postaven jednak na myšlence ukázat v reprezentativním průřezu tvorbu špičkových zástupců mladší střední generace, jednak na důrazu na klasická média vizuálního umění, využívaná ovšem s velkou mírou kreativity a s přesahy do prostorových instalací. Kurátorem Dílny byl Julius Reichel, který do svého týmu pozval Kurta Gebauera, Romana Výborného, Davida Krňanského, Filipa Dvořáka a Sofii Švejdivou, jako zahraniční účastník se zde představil Roel Van der Linden, názorově i umělecky s českými kolegy úzce spřízněný nizozemský umělec žijící v Praze. Reichel, Výborný, Krňanský, Dvořák a Švejdivá se svého času sešli na generačních a stylotvorných výstavách nazvaných *Mladí a svěží*. Jediným umělcem, jenž nebyl generačním souputníkem českých dílenských aktérů, byl doyen ročníku Kurt Gebauer (\*1941), jeden z nejvýznamnějších českých sochařů, který však jako bývalý dlouholetý vedoucí sochařského ateliéru na pražské Vysoké škole uměleckoprůmyslové má velkou schopnost komunikace s mladšími ročníky. Tým doplnili Martin Dostál, teoretik ročníku, host sympozia Jakub Lipavský a technickou asistentkou byla studentka Natálie Colledani. Součástí Dílny se stala též výstava Michely Vrbkové *New Ordinary* v Udírenské věži, která reflektovala osamocení doby covidové.

Zahájení sympozia proběhlo v sale terreně 9. července 2022 představením umělců a jejich tvorby, doprovodila je kapela Jazz Petit Q a DJ Tea Jay Ivo. Doprovodné programy v průběhu konání Dílny byly tradičně bohaté a zajímavé – koncert pro veřejnost v rámci Festivalu národů Podyjí, autorské čtení s hudebním doprovodem v Galerii Konvent, na zámku *Den otevřených ateliérů* a odpolední malování s dětmi (výtvarné ateliéry), na zámku křest publikace *Lípa obrazy Evidence 1 a 2*, jazzovo-swingový večer v Galerii Závodný, divadelní večer v zámecké zahradě, a to ve spolupráci s organizátory festivalu barokního divadla Moravský Parnas Johanna Georga Gettnera, dále autorské čtení MIN a JEB a výstava Jiřího Dolinského s hudebním doprovodem kapely Koleno v Národním domě.

Výtvarné sympozium bylo ukončeno 6. srpna 2022 vernisáží vytvořených uměleckých děl, kterou doprovodila hudební produkce skupin Rosen Trio a The Gardeners. Všichni účastníci sympozia představili své obrazy, Kurt Gebauer navíc také sochařský objekt, jímž se včlenil do tradice sochařských účastníků Mikulovského výtvarného sympozia, kteří svým dílem obohatili veřejný prostor města Mikulova. Jeho socha *Radost* – železná konstrukce ve tvaru ženy v dlouhé sukni, s rozpaženými rukama – byla umístěna v zámeckém areálu, kde ji časem proroste vysazená zeleň.

Zahájení sympozia se zúčastnilo zhruba sto milovníků umění, na jeho ukončení bylo přítomno na dvě stě návštěvníků. Komentovanou prohlídku pro ně zajistil garant výstavy Adam Vrbka.

### **Wenzl a jeho noviny**

7. srpna – 15. září 2022 (Horní synagoga)

Ve spolupráci s Federací židovských obcí ČR proběhla v Horní synagoze výstava Školského spolku Komenský, sídlícího ve Vidni. V rámci Jubilejního roku vídeňských Čechů a Slováků a oslav 150 let svého vzniku připravil spolek výstavu *Wenzel a jeho noviny*, která mapuje



historii českého tisku ve Vídni a Dolních Rakousích. Název „Vaškovy“ noviny přímo odkazuje na tisk, který psali, vydávali a četli česky mluvící přistěhovalci a jejich potomci. Na 21 panelech představil kolektiv autorů průřez českého tisku a zároveň i s ním související významné události z menšinového života.

### **Na dně... / Pavlov – Horní pole: výzkumy ze dna Novomlýnských nádrží**

20. září – 27. listopadu 2022 (Archeopark Pavlov)

Výstava *Na dně...* představila rozsáhlou polykulturní lokalitu, jež byla zkoumána v osmdesátých letech 20. století v souvislosti s výstavbou Vodního díla Nové Mlýny. Kromě archivních fotografií a dokumentů ze záchranných výzkumů nabídla pestrou paletu archeologických nálezů od období neolitu až po starší dobu železnou; vystavena zde byla řada různých předmětů od keramických artefaktů přes zajímavé předměty kostěné a kamenné až po kovové. Celkovou revizi veškerého archeologického materiálu z této lokality právě v té době dokončila archeologická laboratoř Univerzity Palackého v Olomouci. Výstavu připravilo Regionální muzeum v Mikulově ve spolupráci s Archeologickým ústavem AV ČR, Brno, a Univerzitou Palackého v Olomouci.

V rámci připomínky Mezinárodního dne archeologie proběhla v archeoparku 15. října 2022, v době konání výstavy, přednáška Mgr. Martina Nováka, Ph.D., z Archeologického ústavu AV ČR, Brno, a Mgr. Ivany Vostrovské, Ph.D., z Univerzity Palackého v Olomouci, pojednávající právě o výzkumech na lokalitě Pavlov – Horní pole a o jejich zpracování.

## **VÝSTAVY USPOŘÁDANÉ REGIONÁLNÍM MUZEEM V MIKULOVĚ PRO JINÉ ORGANIZACE A VÝSTAVY PUTOVNÍ**

### **Od svaté chýše loretánské k hrobnímu kostelu Dietrichsteinů**

Dlouhodobá výstava realizovaná Regionálním muzeem v Mikulově pro Mikulovskou rozvojovou, s. r. o., v roce 2014. Výstava, instalovaná v dietrichsteinské hrobce, je věnovaná historii loretánského kostela sv. Anny v Mikulově.

### **Tam, kde tekla řeka**

Fotografická výstava dokumentující proměnu přírody a krajiny v okolí Pálavy v souvislosti s výstavbou Vodního díla Nové Mlýny na konci sedmdesátých let 20. století. Snímky pocházejí z archivu Regionálního muzea v Mikulově a z archivu entomologa Vladimíra Bělína, který zde v době výstavby zdržel zpracovával svou diplomovou práci. Připomněly někdejší krajinu lužních lesů s meandrující řekou Dyjí, jež zde tekla již v době lovců mamutů, a následně její zničení a přeměnu v kraj rozlehlých vodních nádrží, které změnily přirozený ráz celé oblasti a významně ovlivnily i její přírodní poměry.

Výstava byla zapůjčena obci Pavlov.

## **Výpůjčky pro expozice a výstavy**

Pro potřeby zachování stávajících expozic má Regionální muzeum uzavřeny smlouvy o dlouhodobých výpůjčkách sbírkových předmětů. V roce 2022 muzeum realizovalo jednu novou výpůjčku, obnoveny či prodlouženy byly některé předcházející smlouvy o výpůjčce.

### **Dlouhodobé výpůjčky pro expozice a výstavy (víceleté)**

- Expozice *Od gotiky po empír*: z Moravské galerie v Brně – 187 uměleckých předmětů jako ukázek užitého umění
- Expozice *Památníku bratří Mrštíků v Divákách*: z Městského muzea v Kloboukách u Brna – 30 sbírkových předmětů (obrázky na skle, fotografie, hračky, kropenka, skřípec, písemnosti, kuchyňské nádoby, nábytek, oděvy, povlečení)



Vernisáž výstavy fotografií Jindřicha Buxbauma *Sedmero požehnutí* v mikulovské synagoze (foto Josef Šuba)

- Expozice *Památníku bratří Mrštíků v Divákách*: z Galerie výtvarného umění v Hodoníně – sedm sbírkových předmětů (lidový nábytek – dvě malované truhly, rohová lavice, torzo stolu, rohová skříňka zvaná koutnice, postel s nebesy a malovaná lištva – police)
- Expozice *Památníku bratří Mrštíků v Divákách*: z Muzea Komenského v Přerově – devět sbírkových předmětů (dvě školní lavice, školní tabulový stojan, stojanové počítadlo, stolní kuličkové počítadlo, ploché tabulové pravítko, tabulový úhломěr, tabulové kružítko a školní brašna)
- Expozice *Památníku bratří Mrštíků v Divákách*: z Vlastivědného muzea v Olomouci – 19 sbírkových předmětů (tři turecké šátky, snubní prsten, medaile včelařského spolku, dřevěný kalamář, sedm hraček, čtyři džbány, soška Panny Marie Svatohorské a obraz)
- Expozice *Galerie Dietrichsteinů*: z Moravské galerie v Brně – stůl a dvě židle; od Mercedes Dietrichsteinové – soubor 26 obrazů, 37 litografií a sedmi dalších uměleckých předmětů
- Expozice *Galerie Dietrichsteinů*: z Římskokatolické farnosti u kostela sv. Václava v Mikulově – obraz *Ukřížování* z kaple sv. Šebestiána na Svatém kopečku v Mikulově
- Expozice *Římané a Germáni v kraji pod Pálavou*: z Moravského zemského muzea Brno – 23 předmětů (kopie železného meče, bronzová pánev, fragmenty bronzového žlábkového vědra, pět fragmentů bronzové nádoby, rekonstrukce picího rohu, dva fragmenty cihel, osm fragmentů omítek, fragment podlahy, nádoba, bronzová spona a železná kolínkovitá spona)
- Expozice *Římané a Germáni v kraji pod Pálavou*: z Archeologického ústavu AV ČR, Brno – 750 kusů archeologických nálezů z výzkumů AÚ
- Expozice v *Archeoparku Pavlov*: z Archeologického ústavu AV ČR, Brno – soubor 248 předmětů z oblasti Dolních Věstonic, Pavlova a okolí a několik předmětů z evropských výzkumů (kopie paleolitického umění a paleolitických nástrojů – kostěné



Noční prohlídky se již po řadu let staly součástí letní nabídky programů mikulovského muzea. Postavy z historie zdejšího panství provázejí návštěvníky zámeckými prostranstvími i svými vlastními příběhy. (foto Anna Bajeroová)



Pani Perchta z Rožmberka, nešťasně provdaná za Jana V. Liechtensteina na mikulovský hrad, se dle jezuitů Bohuslava Balbína zjevuje na bývalých sídlech pánů z Růže. Skutečnost je však jiná... (foto Darina Moravanská)

a hliněné artefakty; odlitky lidských mozken a kopie lebek hominidů; z originálních artefaktů štipaná industrie a ostatní kamenná industrie a kostěné šperky; dvě archiválie z počátku výzkumů v Dolních Věstonicích)

- Expozice v *Archeoparku Pavlov*: z Národního muzea v Praze – odlitek lebky Cromagnonce
- Expozice *Vino napříč staletími*: z Národního muzea – dva paleontologické otisky révy vinné *Vitis teutonica*
- Expozice *Zámecká knihovna*: z Národního muzea v Praze – knihy uložené v mikulovské zámecké knihovně (1 690 signatur zámecké knihovny Jaroslavice, 1 204 signatur zámecké knihovny Moravské Budějovice a 941 signatur zámecké knihovny Plaveč)
- Expozice *Zámecká (hradní) kaple*: z města Mikulova – pohřební roucho Karolíny Maximiliány Dietrichsteinové včetně figuríny k dámskému oděvu
- Do prostor zámku mimo návštěvnické okruhy: z města Mikulova – pamětní deska Rudolfa Gajdoše umístěná původně na domě, v němž bydlel (Mikulov, Koněvova 788/40)
- Výstava *Keltové pod Pálavou*: od Jana Ivančice z Moravského Žižkova – soubor archeologických předmětů z mladší doby železné (deset bronzových artefaktů, železný artefakt, zlatá mince a zlatý drátek z Velkých Bílovic, deset bronzových artefaktů z Čejkovic, osm bronzových artefaktů z Moravského Žižkova, jedenáct bronzových artefaktů a šest stříbrných mincí z Hrušek, tři stříbrné mince z Poštorné)
- Výstava *Keltové pod Pálavou*: z Městského muzea a galerie Břeclav – 47 kusů archeologických předmětů (mísa, zlomky modrého náramku, figurka, závěsky, spony, kování – z Břeclavi, Ladné, Lanžhota, Čejkovic, Tvrdonic, Dolních Dunajovic, Hrušek a Prušáněk)
- Výstava *Keltové pod Pálavou*: z Moravského zemského muzea v Brně – 228 kusů archeologických předmětů
- Výstava *Keltové pod Pálavou*: z Archeologického ústavu AV ČR, Brno – 139 kusů archeologických předmětů
- Výstava *Keltové pod Pálavou*: od Mgr. Tomáše Mangela, Ph.D., z Hradce Králové – funkční replika laténského vozu
- Výstava *Keltové pod Pálavou*: z Masarykova muzea v Hodoníně – tři archeologické sbírkové předměty z Mikulčic (bronzová spona, bronzový dvoudílný náramek s pseudofiliгранem a bronzový náramek s plastickou výzdobou)
- Výstava *Keltové pod Pálavou*: od Gerharda Putzgrubera ze Straßu (Rakousko) – kopie keltského řetízkového opasku

### Dlouhodobé výpůjčky za účelem úschovy

- Sběrka Mikulovského výtvarného sympozia „Dílna“: majitel sbírky město Mikulov má soubor výtvarných děl ze sympozia dlouhodobě uložen v depozitáři Regionálního muzea v Mikulově k tomuto účelu vyhrazenému a toto uskladnění je vedeno jako výpůjčka
- Velkoformátový obraz od Františka Jiroudka *Proti válce*: majitel obrazu Galerie výtvarného umění v Hodoníně má dílo dlouhodobě uloženo v depozitáři výtvarného umění Regionálního muzea v Mikulově a toto uskladnění je vedeno jako výpůjčka
- Hraniční sloupek s dietrichsteinským erbem: majitel předmětu Jan Holec z Mikulova má sloupek dlouhodobě umístěn v prostorách lapidária Regionálního muzea v Mikulově a toto uskladnění je vedeno jako výpůjčka

### Dlouhodobé výpůjčky ke studijním účelům

- Od Jana Holce z Mikulova – pět kusů archeologických předmětů (bronzová spona s růžicemi z doby bronzové, novověká bronzová faléra, středověká keramická plastika lidské postavy, novověké stříbrné drždadlo hřebenu a novověké stříbrné drždadlo skládacího hřebenu)

### Nové výpůjčky pro expozice a výstavy (víceleté)

- Expozice *Památníku bratří Mrštíků v Divákách*: od Ladislava Grabovského z Klobouk u Brna – jedna pohlednice (včelíny Viléma Mrštíka)

## INTERPRETACE

### Mikulov – zámek a synagoga

- **Muzejní programy na zámku – pro širokou veřejnost**  
**Muzejní noc na zámku**

20. května 2022

Muzejní noc se nesla v duchu tématu provázejícího muzejní programy celého roku 2022 a tím byly šlechtické slavnosti. Jako každoročně procházeli hosté muzea volně expozicemi a výstavami a setkávali se zde se zámeckým panstvem v dobových kostýmech. Muzejní sály ožily doprovodnými programy určenými nejen dětem, ale i jejich rodičům. Malé návštěvníky zaujala zvláště „šlechtická herna“, do níž se však dostali až po splnění úkolů, které je čekaly cestou expozicemi. Kromě sezonních výstav si mohli návštěvníci prohlédnout nevelkou výstavu připravenou odbornými pracovníky právě pro Muzejní noc – představení nejzajímavějších sbírkových předmětů, které obohatily muzejní sbírky v průběhu posledních třech let. Tato malá prezentace rozhodně vzbudila zájem.

Protože šlechtické slavnosti se neobejdou bez tance, předvedli zámečtí pánové a jejich dámy přihlížejícím hostům renesanční tance – první z historických tanců, k nimž existují primární písemné prameny. A pokud někomu tyto ukázky nestačily, mohl se sám zapojit a nechat se v umění graciézního renesančního tančení proškolit.

Zámek zněla však také hudba typická pro jižní Moravu – zdejší cimbálová muzika Klaret rozezpívala Trůnní sál, Hornácká cimbálová muzika Libora Supa zas východní terasu, kde probíhala degustace vín a ochutnávka sýrů.

Protože počasí Muzejní noci přálo, těšily se zájmu také ukázky keltského řemeslného umění předváděné na horním zámeckém nádvoří – především výroba textilií a šperků. Keltští řemeslníci skvěle doplnili téma jedné z aktuálních muzejních výstav *Keltové pod Pálavou*. Mnoha návštěvníky očekávanou akcí večera pak bylo vystoupení brněnské skupiny Deloraine, která svou fantasy a pohanskou hudbou rozezněla již temnou nebeskou klenbu nad horním nádvořím. A ve stejné atmosféře pokračovala ohňová show, jež Muzejní noc ukončila. Navštívilo ji okolo 2 000 příznivců muzea.

### Víkend otevřených zahrad

11. a 12. června 2022

Víkend otevřených zahrad je mezinárodní akce, která má kořeny ve Velké Británii, kde se koná od roku 1998. V České republice se v roce 2022 pořádal 12. ročník víkendu v zahradách a mikulovské muzeum se ho účastnilo již počtvrté. Smyslem akce, cílené především na místní obyvatele, ale koncipované současně tak, aby zaujala i návštěvníky města, je seznámit je prostřednictvím komentovaných prohlídek s málo známými aspekty zahrady a okolní krajiny, kterých by si jinak neobeznámený návštěvník nepovšiml či je neměl možnost zjistit – jedná se například o koncepty barokové a renesanční zahrady, optické iluze v rámci zahradní architektury, o zdejší komponovanou krajinu, jejíž je zahrada součástí, či urbanistické řešení města v historickém kontextu apod. A protože celoročním muzejním mottem byly šlechtické slavnosti, dozvěděli se hosté prohlídek například také, jak využívalo mikulovské panstvo zámeckou zahradu při rodinných oslavách a významných návštěvách.

Během víkendu se uskutečnilo šest komentovaných prohlídek s botaničkou muzea, pokaždé s přibližně dvaceti návštěvníky. Souběžně s nimi probíhal také dětský program, sestávající z šifrovací hry *Kouzla barokní zahrady*, která zábavnou formou provedla děti celým parkem, a z tvořivé dílničky připravené pro malé návštěvníky v oranžerii. Tady se z vonných esencí vyráběly parfémové a ze sušené levandule voňavé pytlíčky; děti měly k dispozici také bylinkové omalovánky.

Návštěvníci si mohli vyzkoušet mobilní aplikaci *Hravýlety*, vytvořenou jako interaktivní průvodce zámeckou zahradou. Program obohatilo také vystoupení třech „živých soch“ ze společnosti Živé sochy Sinela. Občerstvení zajišťoval stánek mikulovské veganské

restaurace VeggieDick a místního minipivovaru Bug'n'brew. Víkend otevřených zahrad podpořilo i příjemné počasí, takže akce navštívená zhruba třemi sty návštěvníky byla více než úspěšná.

### **Noční prohlídky zámku**

*středy v měsíci červenci a srpnu*

Stejně jako v předchozích letech byly v červenci a srpnu do muzejního programu zařazeny noční prohlídky. Každou středu ve čtyřech prohlídkových časech vcházeli návštěvníci



Z vernisáže 29. ročníku Mikulovského výtvarného symposia Dílna (foto Anna Bajerová)

v doprovodu postav z mikulovských dějin do zámeckých sálů a v několika zastaveních se v krátkých scénkách seznamovali s historií hradu v časech Liechtensteinů, s historií zámku a panství za vlády Dietrichsteinů a také s významnými událostmi dávných i nedávných časů, které se zapsaly do dějin sídla i města. O noční prohlídky byl tradičně velký zájem, kapacita termínů byla téměř vždy naplněna, takže o devíti prázdninových středních večerech prošlo zámekem 1 067 návštěvníků.

### **Moravský Parnas – divadelní festival Mikulov**

29.–30. července 2022

Festival barokního divadla *Moravský Parnas Johanna Georga Gettnera* uvedl v roce 2022 svůj program v Mikulově již podesáté. Připomíná jím barokní divadelní historii města, které patřilo ve své době díky divadlu na dietrichsteinském zámku a školnímu divadlu na piaristickém gymnáziu k důležitým středoevropským divadelním centrům. V době konání festivalu se historický prostor Mikulova, oživený různými formami barokního divadelního umění, stává současně jevištěm i hledištěm. V hlavních večerních programech se představují soubory čerpající z tradic barokního divadla. Desátý ročník tak přivedl do zámeckého areálu Ensemble Opera Diversa – brněnský divadelní soubor profesionálních hudebníků a zpěváků, kteří interpretují operu a hudbu „diversně“. V tomto podání se neslo páteční představení *Grobtiáni*, tvořené třemi miniooperami – *Slib*, *Prsten*, *Dorotčiny námluvy* – se společným jmenovatelem obhroublých žertíků, které si lidé provádějí pro pobavení. V sobotu zámecké nádvoří patřilo rezidentům festivalu – souboru Geisslers Hofcomodianten, který uvedl představení *Pudl a pudr aneb Fantastické počátky barokního divadla v Čechách*, nově-barokní autorský muzikál, divadlo roztačené v rytmu disco-opery. Dětské diváky v sobotu odpoledne pobavilo svým uměním v Galerii Konvent oblíbené divadlo Toy Machine.

Od roku 2020 je součástí festivalu *Letní teatrologické sympozium*, které se již stalo místem letního neformálního setkávání odborné, umělecké a laické divadelní veřejnosti. Jeho pořadatelé jsou Kabinet pro studium českého divadla, Institut umění – Divadelní ústav a Regionální muzeum v Mikulově. Ideou sympozia je popularizační formou přiblížit badatelské zajímavosti z aktuálních (nejen) teatrologických výzkumů – v tomto roce se zde mluvilo tedy nejen o divadle, ale také o vinařské architektuře posledních dvaceti let a bylo připomenuto sté výročí od narození mikulovského rodáka, hudebníka Karla Krautgartnera. Významnými hosty festivalu a sympozia byli profesor Rostislav Švácha a profesorka Milena Lenderová.

Festival finančně podporuje město Mikulov, jeho organizátory a partnery jsou Galerie Konvent, Turistické informační centrum Mikulov, Regionální muzeum v Mikulově a Mikulovská rozvojová, s. r. o.

### **Mezinárodní den archeologie 2022: Od pazourku k sigillatě**

14.– 16. října 2022 (zámek Mikulov a Archeopark Pavlov)

Již tradičně se Regionální muzeum v Mikulově připojilo k akcím *Mezinárodního dne archeologie*, a to nejen v Archeoparku Pavlov, ale poprvé také na mikulovském zámku. Kromě archeologické expozice *Římané a Germáni v kraji pod Pálavou* zde bylo prezentováno také archeologicky zaměřené téma v rámci sezonní výstavy *Keltové pod Pálavou*. Od pátku do neděle procházeli oběma instalacemi návštěvníci muzea zdarma, navíc se mohli v pátek zúčastnit komentované prohlídky keltskou výstavou přímo s jejími autory Petrou Goláňovou a Milošem Hlavou a v neděli komentované prohlídky expozic *Římané a Germáni v kraji pod Pálavou* s ředitelem muzea Petrem Kubínem. Malí návštěvníci měli možnost stát se keltskými osadníky a v bylinkové dílničce si vyzkoušet například mletí mouky či výrobu keramiky.

V Archeoparku Pavlov, kde v sobotu probíhal hlavní program *Mezinárodního dne archeologie*, se uskutečnilo několik komentovaných prohlídek s odbornými pracovníky a proběhla vernisáž výstavy *Na dně...*, jež představila bohatou archeologickou lokalitu



Pavlov – Horní pole, ležící dnes na dně Novomlýnských nádrží. Terénnímu výzkumu této lokality byla věnována přednáška Mgr. Martina Nováka, Ph.D., a Mgr. Ivany Vostrovské, Ph.D. Doprovodnými programy bylo pamatováno také na dětské návštěvníky archeoparku.

### • Muzejní programy na zámku – mimosezonní a příležitostné

Regionální muzeum se snaží předkládat veřejnosti – především mikulovským občanům – programy, které souvisejí s událostmi dle kalendáře, ať už se jedná o svátky, nebo o připomínky významných dní a příběhů, a kromě nich také programy nabízející zajímavou náplň volných či prázdninových dní nebo volného času mimo sezonu, kdy je kulturní život ve městě utlumený. Kromě těchto programů se muzeum účastní i společných projektů s mikulovskou turistickou informační kanceláří či s Mikulovskou rozvojovou, s. r. o.

### Umění darovat

26. února 2022 (zámek)

Program věnovaný umění podarovat své blízké malými dárky pro radost. Jako milé dárky byly prezentovány čokolády, pralinky, mýdla, parfémy a knihy. Součástí programu byla přednáška o čokoládě, také čokoládový a parfémový workshop a účastníci akce byli pozváni na kurátorskou prohlídku expozice *Touha a důstojnost*.

### Oslavy jara na zámku a v podzámčí

15. dubna 2022 (zámek)

Velikonočně laděný program pro rodiče s dětmi – dílnička a divadelní představení. Akce koncipovaná pro místní obyvatele v prostoru sály terreny byla však z důvodu absence jakéhokoliv programu ve městě navštívena neočekávaným množstvím turistů, kterým kapacita prostor nestačila. Přišlo zhruba 300 hostů.

### Letní programy pro rodiny

Během hlavní sezony nabízí muzeum rodinám s dětmi programy využívané v průběhu školního roku mateřskými školami a nižšími ročníky základních škol. Provázejí je jimi studentky-brigádnice v historických kostýmech. Program *Hravý zámek* se odehrává v expozici *Touha a důstojnost* a je postaven na tvořivé práci; absolvovalo jej 506 návštěvníků. Program *Staň se šlechticem* využívá pracovních listů a návštěvníci procházejí celým historickým okruhem; v roce 2022 se jej zúčastnilo 663 zájemců.

### Příměstské tábory na zámku

Ve spolupráci s Domem dětí a mládeže v Mikulově organizovalo muzeum již druhým rokem na zámku prázdninové příměstské tábory. Byly určeny pro děti ve věku 6–12 let a probíhaly ve druhém a třetím červencovém týdnu. Dům dětí zajišťoval provozní náležitosti, muzeum poskytlo prostory a zajistilo program. V prvním turnusu děti pátraly po *Tajemství hradu v Mikulově*, ve druhém se vypravily *Po stopách ztracené podkovy*. Kromě pedagogických pracovníků se dětem věnovaly historické postavy z dějin mikulovské rezidence a také kůň Amor, jehož podkova byla součástí příběhu. Příměstských táborů se zúčastnilo v každém turnusu 16 dětí.

### Advent na zámku a v podzámčí

9.–10. a 16.–17. prosince 2022

Po dva předvánoční víkendy se zámek mimořádně otevřel návštěvníkům a nabídl jim vánoční tematický program. Svátečně nazdobené interiéry je přenesly do období přelomu 19. a 20. století a účastníci programu se stali hosty dietrichsteinské rodiny. Kostýmované prohlídky uspořádané v prvním víkendu, nazvané *Předvánoční shon kněžny Alexandriny*, návštěvníkům kromě jiného například objasnily, jak britská královna ovlivnila Advent mikulovských Dietrichsteinů. Na prohlídky navázaly tematické dílničky, z nichž si jejich aktéři odnášeli

vlastnoručně vyrobené lucerničky sv. Lucie, betlém vyvedený po vzoru Aloise Mrštíka nebo vánoční přání z ručního papíru. V další dílničce si zas vyzkoušeli zdobené perníčků. Také o týden později měli návštěvníci možnost obdivovat vánočně nazdobené sály a využít občerstvení zaměřené na horké nápoje. Zámecké nádvoří až do konce roku zdobil již druhým rokem betlém, který se stal vítaným cílem procházek především rodičů s dětmi.

Vysoká návštěvnost těchto adventních víkendů – více než 300 návštěvníků a 150 žáků v rámci edukačních programů – potvrdila, že zájem místních obyvatel o muzejní programy i mimo sezonu je velký, což je významná motivace pro organizování podobných akcí v budoucích letech.

Prosincový program připravený pracovníky Regionálního muzea v Mikulově doplnila navíc 18. prosince připomínka židovského svátku Chanuka. Edukační program *Svátek světel*, který zahrnoval krátkou přednášku a dílničku pro děti, navštívilo 25 účastníků (viz Muzejní programy v synagoze).

### ● Muzejní programy v synagoze

Projekt Živá synagoga je programovým blokem, který široké veřejnosti v průběhu roku nabízí celou řadu vzdělávacích i kulturních akcí, na nichž se Regionální muzeum v Mikulově různou měrou podílí. Již tradičně celoroční program akcí pořádaných v synagoze v roce 2022 podpořil Nadační fond obětí holocaustu. Vysoká návštěvnost památky i dobrá účast na většině programů potvrzuje přetrvávající zájem veřejnosti o židovskou tematiku, obzvláště pokud souvisí s regionem.

### Deník Ruth Maierové – kulturní večer

26. května 2022

Kulturní večer, který se uskutečnil v synagoze v rámci výstavy *Přetnuté životy* (viz Výstavy), přiblížil návštěvníkům mladou židovskou dívku prostřednictvím deníku, který si vedla od dvanácti let až do roku 1942, kdy byla ve svých dvaadvaceti letech zavražděna v koncentračním táboře v Osvětimi. Do knižní podoby převedl její zápisky – padesát let schraňované Ruthinou kamarádkou – spolu s dopisy psanými sestře norský spisovatel Jan Erik Vold. Kniha v českém překladu byla v synagoze také představena.

Programu se zúčastnil Vilém Reinöhl, potomek rodiny Maierových, který pohovořil o historii své rodiny, na níž se část výstavy zaměřila. Promluvil také historik Winfried Garscha z rakouské instituce Dokumentationsarchiv des österreichischen Widerstandes. Právě on je autorem výstavy *Přetnuté životy*, jejímž prostřednictvím seznámil s příběhem Ruth Maierové veřejnost nejen v Rakousku. Hlavním hostem kulturního večera byl J. E. Robert Kvile, velvyslanec Norského království v České republice. Ruth Maierová, která z Vídně uprchla před nacistickým terorem do Norska, se zde stala symbolem holocaustu a zároveň i symbolem omluvy Norů za deportace židovských obyvatel za druhé světové války. Norské království proto aktivity týkající se výstavy i překladu deníků významně podpořilo. Hudebně pořad doprovodil saxofonista Radim Hanousek, celým večerem prováděla Anna Mrázková, posluchačka Ateliéru rozhlasové a televizní dramaturgie a scenáristiky JAMU, která představila také část rozhlasové dramaturgie deníků Ruth Maierové.

### Hudba na kole

11. června 2022

Již šestadvacet let nabízí Mezinárodní hudební festival Concentus Moraviae spojení hudby s návštěvou inspirativních měst jižní Moravy, Vysočiny a Dolního Rakouska a v rámci tohoto festivalu se posedmé uskutečnil ojedinělý projekt spojující hudbu různých žánrů, cykloturistiku a poznávání atraktivních turistických zajímavostí v Lednicko-valtickém areálu – *Hudba na kole*. Jednou ze zastávek tohoto projektu byla i mikulovská synagoga, kde v průběhu dne vystupovali se svým hudebním programem žáci a učitelé ZUŠ Mikulov.

## Dny židovské kultury

23.–25. září 2022

Historii židovského obyvatelstva v Mikulově, rozmanitost židovské kultury a gastronomie připomíná každoročně podzimní festival *Dny židovské kultury*. Na programu festivalu se spolu s městem a Spolkem přátel židovské kultury v Mikulově vždy významně podílí také Regionální muzeum v Mikulově. Festival zahájil v pátek 23. září 2022 koncert ruského houslového virtuosa Alexandra Shonerta v Horní synagoze, po němž následovala degustace košer vín z České republiky a Izraele a ochutnávka specialit židovské kuchyně. Sobotní program pokračoval opět v synagoze, kde vystoupila s ukázkami židovských tanců prostějovská taneční skupina Rut – jeden z prvních souborů v České republice, který prezentuje židovskou kulturu. Jeho členky se pak věnovaly všem, kdo se chtěli alespoň základům těchto tanců naučit. V nedaleké galerii Efram později zněly písně Schimmerle Klezmer Kabaretu, pražské skupiny hrající židovskou hudbu pro svatby, bujaré oslavy a svátky. V neděli nabídl festival zájemcům komentovanou prohlídku židovského hřbitova a po ní vystoupil v Horní synagoze pěvecký sbor Avonotaj ze Šumperka, zabývající se interpretací tradičních židovských písní v hebrejštině a jazycích jidiš a ladino. Celý festival zakončila komentovaná prohlídka Horní synagogy.

## Svátek světel

18. prosince 2022

Program *Svátek světel*, spojený se začátkem Chanuky, byl zaměřený zejména na dětské návštěvníky. Děti si v synagoze poslechly příběh, který stál na počátku tohoto osmidenního židovského svátku, a mohly si vyrobit sedmiramenný svícen (*menoru*) a také *drejdl* – hračku připomínající káču, s níž si židovské děti hrají právě během Chanuky.

## • Muzejní programy na zámku a v synagoze – vzdělávací

*Dlouholetý projekt muzea nazývaný Muzeum a škola pod zámeckou střechou, v jehož rámci probíhá řada programů, si klade za cíl netradiční formou přiblížit žákům základních, případně i středních škol z Mikulova a blízkého okolí historii zdejšího regionu. Muzeum nabízí školám edukační programy prověřené již několikaletým užíváním a každoročně je v kontextu svých vzdělávacích projektů doplňuje o nové nabídky či o nové formy a možnosti spolupráce – zajištění programu pro příměstský tábor, přednášky a workshopy pro střední školy, vytváření tematických pracovních listů do výukových programů ad. Edukační programy však nejsou určeny pouze pro školy, mohou se jich zúčastnit také členové zájmových kroužků a dalších různých skupin dětí a mládeže.*

Muzeum v roce 2022 nabízelo mateřským školám, základním školám, nižším ročníkům gymnázií a Domu dětí a mládeže Mikulov několik již zavedených edukačních programů, které spolu s pracovními listy reflektují historické události týkající se mikulovského zámku, panství i města Mikulova a seznamují s významnými osobnostmi zdejších dějin či v obecné rovině odkazují na různá historická období a jejich hlavní atributy.

## Zámek – výukové programy pro školy

Druhým rokem nabízí muzeum mateřským školám program *Dračí princezna*, pracující s jednou z místních pověstí. Zúčastnily se ho dvě třídy (49 dětí). Druhý z programů určený pro předškoláky se nazývá *Hravý zámek* a seznamuje děti se životem kněžny Marie Kristýny z Dietrichsteina; stejně jako ona – vášnivá sběratelka – si děti při objevování zajímavostí v zámku vytvářejí vlastní sbírku. Program absolvovalo šest tříd z mateřských škol, a navíc i třída prvňáčků ze základní školy (celkem 92 dětí). Opět nejúspěšnějším programem pro předškoláky a žáky nižších ročníků základních škol byl i v roce 2022 program odehrávající se v expozici *Římané a Germáni v kraji pod Pálavou – Staň se Římanem*. V něm se děti stávají římskými legionáři, kteří začnou budovat tábor, postaví



Na prvním z workshopů pravěkých technologií v Archeoparku Pavlov v roce 2022 nahlédli jeho účastníci opět – již potřetí – do pravěké kuchyně. Téma *Divoké jídlo* obsáhlo jak technologie zpracování surovin, tak způsoby získávání potravy v divoké přírodě. (foto Alena Štefková)

opevnění, vyrobí si zbraně a zbroj a absolvují vojenský výcvik. V roce 2022 se takto vyškolili žáci čtyř tříd (69 dětí). V téže expozici probíhal také program *Partnerství, nebo boj?* pro starší žáky, kteří v něm řeší soužití římských legionářů a příslušníků germánského kmene, v jejichž rolích vystupují. O tom, zda budou žít v míru, nebo bojovat, se rozhodovali žáci čtrnácti tříd (327 dětí). Program *Až za hrob* je určen také starším žákům; díky němu se dvě třídy (35 dětí) seznámily s životním příběhem hraběnky Markéty Františky z Dietrichsteina, žijící v 17. století, jejíž vzácně dochovaný pohřební šat je v muzeu vystaven. Prostřednictvím příběhů rodiny Dietrichsteinů v programu *Staň se šlechticem* poznávali žáci dvou tříd (17 dětí) ctnosti šlechtického stavu. Pro sezonní výstavu *Keltové pod Pálavou* byl vytvořen program seznamující děti s životem a kulturou příslušníků keltských kmenů. Pro tento program byla vytvořena řada pomůcek – od mlýnku na mletí obilí přes oděvy, zbraně a zbroj až po šperky. Absolvovalo jej devět tříd (více jak 150 dětí). O tom, jak Advent prožívali majitelé mikulovského zámku, se mohli dozvědět účastníci programu *Předvánoční shon kněžny Alexandriny*, který navštívilo třináct tříd (152 žáků).

### Synagoga – výukové programy pro školy

V souvislosti s *Mezinárodním dnem památky obětí holocaustu* (27. leden) nabízí Regionální muzeum školám edukační programy zaměřené na téma holocaustu, pořádané v Horní synagoze. Pro žáky vyšších ročníků základních škol a pro studenty gymnázií byl určen program *Památník*, pojednávající o životě v mikulovském židovském ghettu v období mezi válkami. Seznamuje účastníky s příběhy židovských dětí a těch, kteří přežili holocaust a do Mikulova se vrátili. Název programu vychází z existence malého památníčku židovské dívky a účastníci programu se pokoušejí zjistit více o jejím osudu. Programu se zúčastnila jedna třída (34 studentů).

Program s názvem *Abraham Hellmann – příběh posledního kantora mikulovské synagogy* nabízí jednak vyprávění o židovské komunitě v Mikulově a jednak seznamuje se



Workshop *Lovecká osada* se v archeoparku konal již pošesté. Jeho hlavní náplní byl kámen a jeho zpracování a využití k výrobě zbraní. (foto Alena Štefková)



základními pojmy judaismu, zde především souvisejícími s bohoslužbou v synagoze. Program navštívily dvě třídy (37 žáků).

Pro starší žáky základních škol a pro studenty gymnázií byl určen nový program s názvem *Život by mohl být tak krásný*. Navazoval na výstavu *Přetnuté životy*, zapůjčenou do synagogy Židovským muzeem v Praze, a opíral se o deník židovské dívky Ruth Maierové, zavražděné v koncentračním táboře. Program absolvovala jedna třída (30 studentů).

### **Edukační programy, materiály a aplikace**

Odborní pracovníci muzea vytvořili s týmem Hravělety již dvě mobilní aplikace sloužící jako interaktivní průvodce – první v roce 2021, provázející zahradou při mikulovském zámku, druhou v roce 2022, která nese název *Zapomenutý svět* a představuje Mikulov v roce 1945. Spolu s malým chlapcem, který se po válce přistěhoval s rodiči do města, z něhož museli původní německy

mluvící obyvatelé odejít, se účastníci hry seznamují nejen s památkami a dávnou historií, ale především s příběhy lidí, kteří tady žili před velmi nedávnou dobou. Obě aplikace Hravýlety využívají hlavně rodiče s dětmi.

Pro ně jsou určeny také „samoobslužné“ listy – pracovní listy nabízené na klasických prohlídkách, při nichž návštěvníci plní úkoly dle informací, které získávají v expozicích. Pracovnice edukace v roce 2022 vytvořila jeden pro expozici *Od gotiky po empír* (s názvem *Od hradu k zámku*), druhý s názvem *Mezi Dietrichsteiny* pro *Galerii Dietrichsteinů*.

Novým počinem byla také pozvánka na výstup na Svátý kopeček v čase velikonočních svátků s interpretací velikonočního příběhu, který byl zaměřen především na děti. Se souhlasem proboštství byly k jednotlivým zastavením křížové cesty umístěny texty s ilustracemi, vytvořené odbornými pracovníky muzea.

## Archeopark Pavlov

### • Muzejní programy v Archeoparku Pavlov – pro širokou veřejnost

Programy připravované odbornými pracovníky archeoparku jsou zaměřeny jednak na děti, pro něž organizuje muzeum především naučné hry, jednak na návštěvníky s hlubším zájmem o archeologii, kteří se chtějí dozvědět víc, než nabízí expozice – pro ně pořádá přednášky a tematické workshopy.

### Otevření sezony 2022

#### 1. dubna 2022

Po zimní přestávce se veřejnosti otevřela expozice archeoparku s nabídkou doprovodné hry *Mapa z Předmostí*, která pomocí veršovaných nápovědí provedla návštěvníka celou expozicí archeoparku; v odpoledních hodinách se konala komentovaná prohlídka expozice pro všechny zájemce zdarma.

### Velikonoce v archeoparku

#### 15.– 18. dubna 2022

Archeopark byl veřejnosti otevřen po všechny čtyři sváteční dny a nabídl svým návštěvníkům opět hravou prohlídku expozice s pomocí *Mapy z Předmostí*; děti měly k dispozici také pracovní listy, jejichž úkoly řešily v knihovně archeoparku. V sobotu uspořádali odborní pracovníci v prostorách učebny malou velikonoční tvořivou dílnu, v níž si její účastníci mohli vyrobit velikonoční dekorace třeba i s pravěkými motivy a vytvořit neobvyklé „pravěké kraslice“. Akce zaznamenala vysokou návštěvnost – celkově v čase velikonočních svátků navštívilo archeopark na 2 600 osob, z toho 950 v sobotu, kdy se konala velikonoční dílnička. Opět se potvrdilo, že archeopark je vnímán veřejností nejen jako muzejní instituce, ale také jako jedno z center kultury regionu.

### Muzejní noc v archeoparku

#### 28. května 2022

Muzejní noc v archeoparku se stala již zavedenou a veřejností vyhledávanou akcí. Expozici si v jejím průběhu mohou návštěvníci prohlédnout zdarma a ve venkovním areálu až do setmění probíhá doprovodný program určený jak dětem, tak dospělým. U ohně, bez něhož by se pravěcí lidé nemohli obejít, zasvěcoval etablovaný průvodce pravěkým životem Petr Rajnoch celý večer své posluchače do činností běžných v paleolitických sídlišťích, předváděl dávné techniky, jež při výrobě všeho potřebného pro svou existenci pravěcí lidé obdivuhodně zvládali, a názorně tak předkládal obraz života zdejších lovců mamutů před 30 000 lety. Na jednom ze stanovišť se návštěvníci mohli seznámit s metodami antropologické rekonstrukce obličje. Byla nachystána stezka s tématem *Od Buriana po Dvorského*, která představila české i zahraniční ilustrátory věnující se ve své

tvorbě rekonstrukcím pravěku. A k lovcům mamutů zavítal ve své přednášce *Gravettien na Moravě – Lovci mamutů a jejich svět* tradičně také Mgr. Martin Novák, PhD., z Archeologického ústavu AV ČR, Brno.

Večer osvěžila vystoupením olomoucká kapela Fantajm, hrající hostům Muzejní noci k poslechu i k tanci. Na prohlídku expozice archeoparku a na přednášku do učebny zavítalo téměř 500 návštěvníků, jinak však celková návštěvnost programů Muzejní noci toto číslo významně převýšila.

## Den dětí v archeoparku

4. června 2022

Téma *Dne dětí* v archeoparku v roce 2022 bylo věnováno zvířatům doby ledové. Na několika stanovištích se malí návštěvníci postupně seznamovali se zajícem, liškou, hyenou a mamutem – s jejich způsobem života, chováním, ale také s tím, co znamenala pro pravěké lidi – ať už užitek, či nebezpečí.

## Workshop pravěkých technologií I – Divoké jídlo

20. srpna 2022

První workshop roku 2022 v archeoparku se nesl v duchu pravěké kuchyně, a to již potřetí. Pod vedením Jana „Tondy“ Půlpána ze společnosti *Jak obléci pračlověka*, který se ve svých výukových programech zaměřuje na „každodennost“ pravěkých lidí, se účastníci workshopu učili rozdělávat oheň, dozvěděli se, jak pravěcí lidé získávali potravu v divoké přírodě, i to, jak ji můžeme získávat v současnosti. Lektor předváděl, jak lidé kdysi zpracovávali maso a upravovali morek z kostí, jak se vařilo ve varných jamkách či peklo v pečicích jámách, jak se udilo a sušilo či jak vypadala pravěká lednička. Účastníci workshopu se dále naučili, čeho se dá v přírodě dosyta najíst, co je to divoká zelenina a jak ji lze upravit, jak si je možno udělat zásoby, které se nekazí. Zajímavou novinkou workshopu s tímto tématem byla úprava žaludů – přinesla účastníkům akce recepty na žaludovou kávu, kaši i žaludové pečivo. Druhou novinkou pak byla výroba „ovocných kůží“ z vysušeného ovoce.

## Workshop pravěkých technologií II – Lovecká osada

27. srpna 2022

Již pošesté se v archeoparku konal workshop věnovaný materiálům a technikám jejich zpracování, které využívali pravěcí lidé. V doprovodu třech již zde známých lektorů – Petra Zítky (společnost *Jak na pazourek*), kameníka Jaroslava Fiegera a Jana Půlpána – se účastníci akce věnovali materiálu, jenž dal název celému dlouhému období prehistorických dějin člověka – době kamenné. Kámen a jeho zpracování a využití byl hlavním motivem workshopu. Návštěvníci sledovali praktické ukázky výroby štípané a broušené kamenné industrie, prohlédli si výrobky z pazourku, obsidiánu a dalších kamenných surovin. Dozvěděli se o způsobu lovu, jaký dodnes využívají Inuité, a prohlédli si zbraně, které jim k němu slouží. Měli také možnost sledovat výrobu oštěpů a zúčastnit se praktického tréninku vrhání touto zbraní.

## Workshop pravěkých technologií III – Krása v pravěku

24. září 2022

Třetí workshop sezony roku 2022 byl věnován kráse a jejímu vnímání pravěkou společností. Zaměřil se jednak na pravěké techniky zdobení těla či oděvu, jednak na plastiky znázorňující lidské postavy, které mohly leccos napovědět o pravěkých vzorech krásy.

Workshopem provedli účastníky zkušení lektori Petr Rajnoch a Jan Půlpán. Návštěvníci si mohli sami vymodelovat hliněné sošky venuší i zvířat, inspirované nálezy z podpálavských lokalit lovců mamutů, zkusit jejich zdobení, výpal v otevřeném ohništi i způsoby zavěšování. Vyzkoušeli si také výrobu drobných kostěných ozdob – nášivek – a jejich nešedné našívání na jelenici. Všechny zaujala též přednáška o pravěkých způsobech zdobení

těla a praktické ukázky dávných technik tetování a nanášení pigmentů, a to nástroji a barvami odpovídajícími dané době.

### **Den architektury – Archeopark Pavlov: Muzeum ve stínu Pálavy**

30. září 2022

Archeopark se pravidelně zapojuje do celorepublikového festivalu *Den architektury*, během něhož se nabízí volný vstup do různých architektonicky zajímavých a významných objektů a jedinečná možnost navštívit řadu jinak běžně nepřístupných památek. Festival pořádá spolek *Kruh*, který se již více než dvě desítky let věnuje propagaci architektury a veřejnosti představuje kvalitní současnou architekturu. Objekt archeoparku, který získal řadu ocenění kromě jiného právě za architekturu, se oprávněně dostal na festivalový seznam význačných soudobých staveb. Muzeum zde každoročně nabízí veřejnosti v rámci *Dne architektury* kromě volného vstupu také dvě komentované prohlídky; v roce 2022 zde zájemcům objekt představil jeden z autorů projektu stavby Ing. arch. Pavel Pijáček.

### **Mezinárodní den archeologie 2022: Od pazourku k sigillatě**

14.– 16. října 2022 (zámek Mikulov a Archeopark Pavlov)

V roce 2022 se poprvé v Regionálním muzeu konaly akce k *Mezinárodnímu dni archeologie* nejen v Archeoparku Pavlov, ale také na zámku v Mikulově (viz Muzejní programy na zámku).

#### **• Muzejní programy v Archeoparku Pavlov – vzdělávací**

##### **Archeopark Pavlov – Výukové programy pro školy**

Archeopark Pavlov má zpracovanou řadu vzdělávacích programů zaměřených dle náročnosti jak na děti předškolního věku, tak na školáky i studenty základních i středních škol. Široký záběr námětů se opírá o vhledy do vědního oboru archeologie a zpracovává témata paleolitu a kultury lovců mamutů. Vzhledem k tomu, že personální kapacita archeoparku v řadě případů nestačí zájmu škol o edukační programy, byl vyhotoven pracovní list *Po stopách lovců mamutů*, který pomocí různých úkolů provází žáky a studenty celou expozicí a seznamuje je se všemi aspekty života lovců mamutů.

V roce 2022 nabízel archeopark stejně jako v roce předchozím sedm dvouhodinových edukačních programů – *Šamanova loutka*, *Výlet do pravěku*, *Putování s mamutem Tondou a sobem Pepou*, *Věstonická venuše*, *Tajemství mamutí skládky*, *Na úpatí Pavlovských vrchů* a *Paleolitické umění* –, a nabídka tak pokryla zájem všech věkových kategorií. V předchozích letech programy v archeoparku vyhledávaly nejen školy z blízkého okolí, ale postupně přijížděly i žáci a studenti ze škol z celé republiky, dokonce také z blízkých rakouských a slovenských škol. V letech 2020 a 2021 se s ohledem na omezení vyplývající ze situace s covidovou pandemií konaly programy pro školy pouze výjimečně, rok 2022 však nejenže navázal na předchozí úspěšnost edukačních programů a zájem o ně, ale dokonce tento zájem překonal. Odborní pracovníci zorganizovali během roku celkem 58 výukových programů, kterých se zúčastnilo dohromady 1 443 žáků a studentů. Další třídy, které z kapacitních důvodů již nemohly být obslouženy, absolvovaly komentované prohlídky a využívaly pracovní listy. Stejně jako v předchozích letech byl největší zájem o programy určené pro II. stupeň základních škol.

##### **Archeopark Pavlov – Vzdělávací aktivity pro veřejnost**

###### **• Programy zaměřené na děti**

Pro děti ve věku povinné školní docházky nabízí archeopark prohlídku s průvodcem, která na rozdíl od běžné komentované prohlídky pro dospělého návštěvníka probíhá formou dialogu. Samotný výklad je prokládán otázkami, na něž děti hledají odpovědi buď samy přímo v expozici, nebo s pomocí svého průvodce. Právě na děti bylo zaměřeno rozšíření





Třetí workshop sezony roku 2022 v archeoparku byl věnován vnímání krásy pravěké společnosti. Účastníci akce si mohli zhotovit drobné kostěné ozdoby nebo vymodelovat a vypálit hliněné figurky. A všechny rozhodně zaujala přednáška o pravěkých způsobech zdobení těla s ukázkami dávných technik tetování, které provází lidskou populaci napříč kulturami i časem. (foto Alena Štefková)

instalace o předměty, na něž se smí sahat. Odnášejí si tak z prohlídky navíc intenzivní zážitek z možnosti pohladit si kožešiny různých zvířat, s nimiž se pravěcí lidé setkávali, nebo si vzít do rukou repliky pravěkých nástrojů zhotovených z kamene či kosti.

#### • Pracovní listy

V rámci edukační činnosti vznikají k jednotlivým akcím pořádaným v archeoparku tematické pracovní listy a kvízy. Pracovní listy, které nejsou primárně vázány na akce, jsou k dispozici v knihovně archeoparku. Další pracovní listy byly v období covidové pandemie vytvořeny pro online prostředí.

*Po stopách lovců mamutů* – pracovní list, zařazený do běžného prodeje, seznamuje řešitele pomocí rozličných úloh jednak s gravettienskou společností, jednak s významnými nálezy spojenými s oblastí Pavlovských vrchů (kel z Pavlova, trojhrob, mamutí skládka aj.). Doplňují jej samolepky s kresbami pravěkých zvířat.

V roce 2022 bylo vytvořeno několik pracovních listů jako doprovodné hry, které tvořily součást aktuálních programů či výstav pořádaných archeoparkem: *Mapa z Předmostí, Od Buriana po Dvorského, Od pazourku k sigillatě*.

### Archeopark Pavlov – Muzeum online

Již v roce 2020 reagoval Archeopark Pavlov na uzavření instituce v době covidové pandemie přenesením edukační činnosti do online prostředí. Na webu muzea vznikla sekce Muzeum online, do níž byly pravidelně přidávány edukační materiály (pracovní listy, omalovánky, interaktivní obrázky apod.) a vzdělávací videa zaměřená tematicky na období lovců mamutů a obecně na pravěk a archeologii. V této činnosti pokračovali odborní pracovníci archeoparku i v roce 2022.

## Diváky – Památník bratří Mrštíků

### • Muzejní programy v Památníku bratří Mrštíků

#### Muzejní odpoledne v Památníku bratří Mrštíků

28. května 2022

Do programu Festivalu muzejních nocí poprvé od rekonstrukce vstoupil také Památník bratří Mrštíků, byť ne večerním programem, ale odpoledním. Dne 28. května 2022 zde mohli návštěvníci zdarma strávit příjemný den a kromě jiného měli možnost prohlédnout si původní Vilémovy úly, které prošly náročným konzervátorským ošetřením a v Divákách je muzeum vystavilo jen pro tuto příležitost. Také většina programu byla věnována včelám – kromě skleněného úlu s živým včelstvem tu včely hrály roli i v přednášce MUDr. Pavla Šachy, jenž vyprávěl především o včelaření Viléma Mrštíka. Na dvoře byl vystaven model včelína, který pro Aloise Mrštíka navrhl rodinný přítel Dušan Jurkovič. Na panelech se pak mohli návštěvníci památníku dočíst, kde v obci v minulosti stávaly drobné stavební památky navržené tímto významným architektem. Program doprovodilo hudební vystoupení – na violoncello zahrál Zbyněk Šemora a zazpívala sólistka brněnského gospelu sopranistka Paolli Šachová. V muzejním odpolední pobýlo v památníku 116 osob.

### Divácké putování Maryša

15. října 2022 (pořadatel akce Klub českých turistů, odbor Hustopeče)

Památník bratří Mrštíků se stal v sobotu 15. října 2022 jedním z kontrolních stanovišť tradičního 45. ročníku *Diváckého putování Maryša*. Turisté si mohli vybrat z tras od 5 do 40 km určených k pěší chůzi a od 30 do 100 km určených k jízdě na kole. Účastníci Maryšina diváckého putování měli na vstupném do památníku 50% slevu.

## Kulturně-výchovná činnost – zaměřená na region

- **Přednášky a odborné služby pro veřejnost i organizace**
- Botanické exkurze na Dunajovické kopce s botaničkou muzea – jedna organizovaná pro širokou veřejnost (cca 30 osob), druhá zaměřená na seniory z Mikulova a okolí (cca 20 osob)
- Pomoc odborných pracovníků muzea (botaničky a etnografa) s realizací *Naučné stezky Dunajovickými kopcí* pro Okrašlovací spolek Mikulov a obec Dolní Dunajovice – zpracování celkového konceptu stezky i rámcového obsahu jednotlivých zastavení, spolupráce na tvorbě textů pro jednotlivá zastavení
- Exkurze na Lednické rybníky se zoologem muzea pro účastníky celostátní konference České společnosti ornitologické, konané na zámku v Mikulově 23.–24. září 2022
- Zoologická přednáška o fauně Ekvádoru a Galapág – pro mikulovské seniory
- Cyklus pěti podzimních historických přednášek v rámci *Roku šlechtických slavností* – pro širokou veřejnost (104 osoby)

- Archeologická přednáška pro dějepisný kroužek na Základní škole Břeží
- Přednáška *Dolní Věstonice na počátku 20. století* pro obyvatele obce Dolní Věstonice
- Přednáška *Zavádka na Hanáckém Slovácku* – pro mikulovské seniory
- Přednáška o historii obce Bavory u příležitosti výročí vysvěcení kostela sv. Kateřiny – pro obyvatele obce Bavory
- Přednáška *Zpráva o konzervaci abiturientského tabla mikulovské zemědělské školy* – pro mikulovské seniory (spojeno s debatou pamětníků)

### ● Služby badatelům

- Prezenční studium archeologických sbírek provedlo pět badatelů: Bc. Zdeněk Omelka – studium archeologického materiálu z archeologických lokalit v okolí Valtic; Mgr. Petra Goláňová, Ph.D. – studium laténských lokalit na Břeclavsku; Aude Tsuvaltsidis – studium pravěkého jantaru; Bc. Barbora Kotková – studium štípané industrie z doby bronzové; Mgr. Stanislav Sofka – studium římsko-provinciální keramiky
- Botanickou podsbírkou navštívili tři badatelé, zajímající se o uvedené botanické rody a druhy: rod *Thymus*, vybrané rody orchidejí, rod *Valeriana*, druhy *Ranunculus lingua*, *R. arvensis* a *R. illyricus* z území Slovenska
- V rámci podsbírk *Fotografie, pohlednice, videozáznamy* spočívaly služby badatelům především v rešerších a skenování fotografií pro užití v publikacích, pro odborné studie a přednášky
- Podsbírk *Fotografie, pohlednice a videozáznamy* navštívil jeden badatel se zájmem o reportáže z demolice obce Mušov a z budování Novomlýnských nádrží

### ● Spolupráce s regionálními organizacemi a institucemi

#### Spolupráce s Muzejním spolkem v Mikulově

Dlouholetá spolupráce Regionálního muzea v Mikulově s Muzejním spolkem v Mikulově pokračovala v roce 2022 v linii spolupráce na dokumentačních aktivitách – muzeum se spolupodílelo na uspořádání setkání kronikářů bývalého okresu Břeclav. Poskytlo tomuto setkání, vedenému formou semináře, vhodný prostor a spolu s pracovníky Státního okresního archivu Břeclav se sídlem v Mikulově zajistilo odborný výklad týkající se vedení obecních kronik. (viz str. 136)

#### Spolupráce s městem Mikulovem

Muzeum úzce spolupracuje s městem na realizaci jednotlivých ročníků *Mikulovských výtvarných symposií „Dílno“* a pečuje o rozsáhlou výtvarnou sbírku vznikající v průběhu těchto symposií. Dle potřeby poskytuje městu odborné konzultace ze strany přírodovědců a historiků; pro realizaci tiskovin, informačních tabulí apod. umožňuje městu využívat obrazové podklady čerpající z muzejních sbírek, případně i textové podklady vytvořené odbornými pracovníky. V roce 2022 poskytlo muzeum městu především historické fotografie Mikulova k publikování a konzultaci v rámci redakční práce při sestavování informačních letáků pro návštěvníky města.

#### Spolupráce s Archeologickým ústavem AV ČR, Brno, v. v. i. (pracoviště Dolní Věstonice)

Archeologický ústav AV ČR, Brno, v. v. i., se podílel na odborné náplni expozice Archeoparku Pavlov a vazba mezi oběma organizacemi je trvale udržována. Pracovníci Archeologického ústavu se pravidelně zapojují do akcí pořádaných archeoparkem v roli odborných průvodců nebo doplňují programy archeoparku tematickými přednáškami reflektujícími aktuální vědecké trendy v oboru.

Výsledkem vzájemné spolupráce bývají také zajímavé výstavy vytvářené ke konkrétním tématům zpracovaným v expozici archeoparku – například prezentace unikátních originálních artefaktů. V roce 2022 byly ve spolupráci s ARÚB AV ČR realizovány dvě

výstavy – jednak *Pravěk v ilustracích Pavla Dvorského*, jednak *Na dně... / Pavlov – Horní pole: výzkumy ze dna Novomlýnských nádrží*.

Archeopark se také zapojil do programu *Archeoléto*, pořádaného pražským i brněnským Archeologickým ústavem AV ČR, které organizovanými terénními procházkami představovaly veřejnosti nejzajímavější archeologické lokality po celé České republice. Zde uspořádaná procházka pod Pálavou zavedla návštěvníky přímo do archeoparku a následně pak na archeologickou lokalitu Dolní Věstonice I, na níž v roce 2022 probíhal výzkum. Účastníci programu tak měli jedinečnou možnost spatřit jednu z největších mamutích skládek zkoumanou velkým mezinárodním týmem badatelů.

Muzeum se také opět zapojilo do projektu *Společnými silami*, jehož organizátorem je Archeologický ústav AV ČR Brno ve spolupráci s Jihomoravským krajem; projekt je zacílen na aktivní a odpovědnou spolupráci detektorářů a veřejných institucí. Muzeum připravilo k problematice detektoringu přednášku.

### **Spolupráce s CHKO Pálava (Agentura ochrany přírody a krajiny)**

Správa CHKO Pálava umožňuje botanickému oddělení muzea přístup do nálezové databáze NDOP (Nálezová data ochrany přírody) a s jeho pracovníkem konzultuje záležitosti týkající se managementu a ochrany spravovaných botanických lokalit a koordinuje s ním sběr divokých rostlin. Správa CHKO Pálava spolupracuje s muzeem při edukačních akcích, jejichž součástí jsou témata týkající se přírody a její ochrany, a podílí se rovněž na přípravě projektu Domu přírody Pálavy v Dolních Věstonicích.

V roce 2022 vydala CHKO Pálava publikaci s názvem *Proměny Pálavy* – tyto změny dokumentuje vynáám historických snímků Pálavy se záběry stejných míst v aktuálním čase. Historické fotografie, jimiž kniha dokládá proměny krajiny a vliv člověka na ni, pocházejí ze sbírek Regionálního muzea. Odborní pracovníci muzea také provedli revizi textů publikace.

### **Spolupráce s Domem dětí a mládeže Mikulov**

Muzeum zajišťuje Domu dětí a mládeže odbornou vzdělávací bázi; především botanik muzea celoročně spolupracuje s jeho přírodovědným kroužkem. Pro letní příměstský tábor organizovaný Domem dětí poskytlo muzeum v roce 2022 prostory a zajistilo program, jímž děti provázela muzejní edukační pracovnice. V rámci přírodovědné vycházky také navštívili účastníci tábora botanickou část zámecké zahrady a exkurzi odborným výkladem doplnila botanička muzea.

### **Spolupráce s TIC Mikulov**

Dlouhodobě funguje účelná spolupráce muzea a Turistického informačního centra Mikulov při realizaci programů stěžejních kulturních mikulovských akcí.

Druhým rokem muzeum pomáhalo TIC s přípravou malých tematických výstav ve veřejně přístupných venkovních vitrínách, které mají připomínat významné události, svátky či tradice, jak se odehrávaly či odehrávají ve zdejším kraji (Velikonocce, Pálavské vinobraní, svátek sv. Martina ad.). Pro účastníky setkání pracovníků regionálních TIC, konaného na mikulovském zámku, uspořádalo muzeum prohlídku vinařské expozice a Horní synagogy s odbornými pracovníky muzea. Pro svatomartinské prohlídky Mikulova, organizované pro návštěvníky města Turistickým informačním centrem, zajistilo muzeum komentované prohlídky expozice *Tradiční vinařství na Moravě*. Muzeum poskytovalo informačnímu centru historické fotografie ze svých sbírek pro prezentaci v tematických příspěvcích na facebookové stránce *Mikulovsko*.

### **Spolupráce se Spolkem přátel židovské kultury v Mikulově**

Spolupráce se Spolkem přátel židovské kultury spočívá tradičně zejména v přípravě programu *Dnů židovské kultury* a v aktivní účasti na této kulturní události, která se v roce 2022 uskutečnila ve dnech 23.–25. září. V režii muzea proběhlo slavnostní zahájení

akce v Horní synagoze a po všechny tři dny se zde pak odehrával festivalový program, doplněný také prohlídkou židovského hřbitova.

### **Spolupráce se Seniory České republiky, z. s., Základní organizace Mikulov**

Mikulovská organizace Seniori ČR v rámci svých programů často využívá možnosti spolupráce s muzeem, které pro ně prostřednictvím svých odborných pracovníků zajišťuje přednášky a besedy.

### **Spolupráce se Základní uměleckou školou Mikulov**

ZUŠ Mikulov pravidelně využívá společenských prostor na zámku ke konání soutěžních přehlídek a koncertů pořádaných nad rámec své běžné činnosti. Pro *Ústřední kolo soutěže základních uměleckých škol ve hře na lidové nástroje*, které se v květnu 2022 konalo na mikulovském zámku, vytvořilo muzeum malou výstavu, pojednávající o roli umění a kultury v historii města Mikulova. Instalace byla umístěna v prostorách Velkého zámeckého sálu a doprovodný text výstavy byl prezentován také v soutěžním katalogu.

### **Spolupráce s Odbornou komisí pro zápis nemateriálních statků na seznam Jihomoravského kraje**

Etnograf Regionálního muzea v Mikulově je členem Odborné komise pro zápis nemateriálních statků na seznam Jihomoravského kraje.

#### **• Spolupráce s nadregionálními organizacemi a institucemi**

##### **Spolupráce Regionálního muzea v Mikulově s Federací židovských obcí**

Spolupráce s Federací židovských obcí je postavena na udržitelnosti projektu *10 hvězd – Revitalizace židovských památek v České republice*, z jehož finančních prostředků byla opravena a s nímž je nadále spojena Horní synagoga.

##### **Spolupráce Regionálního muzea v Mikulově s Národním zemědělským muzeem v Praze**

Mikulovské muzeum je součástí Sítě zemědělských muzeí, kterou organizuje Národní zemědělské muzeum. Zařazeny jsou v ní vinařské expozice *Tradiční vinařství na Moravě a Víno napříč staletími*.

##### **Spolupráce Archeoparku Pavlov na projektech a programech jiných organizací**

V roce 2022 se Archeopark Pavlov zapojil do několika zajímavých projektů na podporu českého turismu a kultury. Prvním byla kampaň Centrály cestovního ruchu jižní Moravy s názvem *Nestůj – cestuj*, která měla podpořit návštěvy památek a kulturních akcí. Archeopark navštívili ambasadoři této akce a zpropagovali jak vlastní expozici, tak doprovodné akce, které archeopark návštěvníkům nabízí.

Dalším projektem, jehož součástí se archeopark stal, je *Živá mapa: dějiny přírodních věd v českých zemích*, jenž si klade za cíl výzkum a mapování pamětních míst, hmotných i nehmotných dokladů souvisejících s dějinami přírodních a exaktních věd v českých zemích od středověku po současnost.

Archeopark se též bude podílet na projektu Klubu českých turistů – *Absolonova stezka*, v němž se KČT snaží zaznamenat cesty Karla Absolona v rámci České republiky.

#### **• Koncerty a jiné kulturní akce**

##### **Koncerty, při nichž bylo muzeum pořadatelem či spoluorganizátorem:**

- 3. 6. 2022 Jazzový večer Karla Krautgartnera (Sdružení přátel K. Krautgartnera)
- 12. 6. 2022 koncert Mezinárodního hudebního festivalu *Concentus Moraviae* (Mezinárodní centrum slovanské hudby Brno, o. p. s.)

- 4.-10. 7. 2022 dvanáct koncertů v rámci XXXIV. ročníku Mezinárodního kytarového festivalu (Mezinárodní kytarový festival Mikulov, z. s.)
- 19.-26. 8. 2022 čtyři koncerty v rámci XXIII. ročníku klavírních kurzů Audaces fortuna iuvat (ZUŠ Mikulov)
25. 9. 2022 koncert v rámci 6. ročníku *Lednicko-valtického hudebního festivalu* (LVHF, z. s.)

#### **Další kulturní akce, při nichž bylo muzeum pořadatelem či spoluorganizátorem:**

23. 4. 2022 křest katalogu *Mikulovského výtvarného sympozia – Dílna '21*
1. 7. 2022 křest knihy *Keltové pod Pálavou*
9. 7.-7. 8. 2022 *MVS „Dílňa“ 2022* – zahájení a vernisáž XXVIII. ročníku sympozia
23. 7. 2022 křest knihy Libora Lípy – *Lípa obrazy Evidence 1 a 2*
- 29.-30. 7. 2022 festival barokního divadla Johanna Georga Gettnera *Moravský Parnas* (Kabinet pro studium českého divadla, Institut umění – Divadelní ústav; Spolek pro Konvent)
13. 8. 2022 divadelní představení pro děti (Mikulovská rozvojová, s. r. o.)
12. 11. 2022 koncert mezinárodního barokního souboru Originalklang! – *Barokní hudební pralínky*
8. 12. 2022 Mikulášská besídka mateřské školy (MŠ Habánská)
10. 12. 2022 Charitativní aukce (Biliculum)

## **Kulturně-výchovná činnost – s nadregionálním dosahem**

### **• Kulturní akce, při nichž bylo muzeum pořadatelem či spoluorganizátorem: Mezinárodní taneční soutěž JARO a JARO Junior 2022**

*Hlavní pořadatel MORAVA – spolek příznivců sportovního tance jižní Moravy, z. s. 4. června 2022*

Na mikulovském zámku proběhl další ročník taneční soutěže ze série Českomoravského poháru 2022. Soutěž se konala ve standardních tancích a latinsko-amerických tancích a účastnily se jí taneční páry z České republiky, Slovenska, Polska a Rakouska.

### **Mezinárodní kytarový festival**

*Hlavní pořadatel Kytarový festival, z. s. 4.-10. července 2022*

XXXIV. ročník kytarového festivalu tradičně pořádal mistrovské kurzy a semináře; v rámci dvanácti koncertů představil české a světové špičky kytarové hry i frekventanty kurzů.

### **Mikulovské výtvarné sympozium – Dílna '22**

*Hlavní pořadatel město Mikulov 9. července – 7. srpna 2022*

Sbírka Mikulovského výtvarného sympozia, jejímž vlastníkem je město Mikulov, svým rozsahem a délkou časového období, v němž je vytvářena, uceleně prezentuje umělecké směry a typy výtvarné produkce v České republice v posledních téměř třiceti letech. Sbírka je uložena v Regionálním muzeu v Mikulově v prostorách s deponitárním režimem.

### **Festival barokního divadla Johanna Georga Gettnera „Moravský Parnas“**

*Hlavní pořadatelé: Spolek pro Konvent a Kabinet pro studium českého divadla, Institut umění – Divadelní ústav 29.-30. července 2022*

V rámci desátého ročníku festivalu barokního divadla se na zámku uskutečnilo již třetí *Letní teatrologické sympozium* a pro veřejnost se v zámeckém areálu odehrála dvě divadelní představení.



Mezinárodní den archeologie v archeoparku – přednáška Mgr. Martina Nováka, Ph.D., k výstavě *Na dně...*, věnované výzkumům ze dna Novomlýnských nádrží. (foto Alena Štefková)

### **Klavírní kurzy Audaces fortuna iuvat**

*Hlavní pořadatel Klavírní kurzy Mikulov, z. s., pod záštitou města Mikulova a Filharmonie Brno*

*19.–26. srpna 2022*

XXIII. ročník kurzů, tradičně s vynikajícím pedagogickým obsazením, nabídl frekventantům kromě odborného vedení též tematické přednášky a semináře a představil profesionální umělce i účastníky kurzů v rámci čtyřech koncertů.

### **Mezinárodní festival pěveckých sborů Kampanila**

*Hlavní pořadatel Kampanila Mikulov, z. s.*

*15.–16. října 2022*

V rámci 22. ročníku Kampanily se na Velkém zámeckém sále uskutečnila celostátní přehlídka dospělých pěveckých sborů *Mikulov Choralia 2022*.

## **NÁVŠTĚVNOST**

### **Návštěvníci expozic a výstav:**

Expozice na zámku v Mikulově	58 439 osob
Archeopark Pavlov	67 894 osob
Synagoga	8 973 osob
Památník bratří Mrštíků	1 051 osob
<b>Celkem</b>	<b>136 357 osob</b>

Návštěvníci doprovodných programů k výstavám a expozicím, návštěvníci kulturně-výchovných akcí a účastníci symposií, konferencí a seminářů a dalších akcí: **17 205 osob.**

#### Návštěvníci akcí pořádaných pro jiné instituce:

Společenské akce, plesy, koncerty	44 akcí	11 040 osob
Jednání krajských, politických a státních institucí	-	-
Vinařské akce pro veřejnost včetně Pálavského vinobraní	5 akcí	10 820 osob
Programy pro děti	9 akcí	1 912 osob
Firemní, spolkové a soukromé akce, konference	59 akcí	5 423 osob
<b>Celkem</b>	<b>117 akcí</b>	<b>29 195 osob</b>

Celková návštěvnost muzejních expozic a výstav v rámci turistických prohlídek v roce 2022 dosáhla počtu 136 357 osob – tedy více než v letech 2020 a 2021, poznamenaných vládními omezeními vyhlášenými v souvislosti s pandemií covidu-19 (2020: 100 983 osob, 2021: 135 670 osob), ale stále méně než v rekordních letech 2017–2019 (2017: 182 249 osob, 2018: 171 668 osob, 2019: 178 346 osob).

Kromě návštěvníků, již prošli expozicemi a výstavami, pobývalo v prostorách Regionálního muzea v Mikulově dalších cca 46 400 osob při společenských akcích, vernisážích výstav a koncertech, doprovodných programech, edukačních programech, přednáškách, symposiích, konferencích, seminářích, firemních a jiných akcích. V roce 2022 tedy navštívilo muzeum celkem 182 757 osob (srov. s rokem 2021 = 178 891 osob, naproti tomu v nejuspěšnějším roce 2017 = 256 238 osob).

## VĚDECKOVÝZKUMNÁ ČINNOST

### Publikační činnost

#### • Monografie

##### Keltové pod Pálavou

Publikace věnovaná životu obyvatel kraje pod Pálavou v období mladší doby železné, zvané též laténská (posledních pět století před začátkem našeho letopočtu), tradičně spojené s Keltů. Kniha seznamuje s jejich životem a zmiňuje dějiny výzkumu, které mapují stopy po zdejších Keltech, a uvádí naleziště dokumentující jejich přítomnost. Každodenní život Keltů představuje typickými předměty, které tehdejší lidé používali – nádoby, nástroje a nářadí, výzbroj a výstroj bojovníků, šperky či textilie.

Přestože se jedná jen o malý vhléd do kultury pálavských Keltů, dokládá, že i oni byli součástí významné doby technologických inovací, jejichž zavedení postupně usnadňovalo tehdejší lidem život – ať už to byly železné nástroje k obdělávání půdy a sklizni obilí, kamenné rotační žernovy k jeho mletí, nebo třeba užití hrnčířských pecí či rozvoj sklářství.

Publikace Keltové pod Pálavou – realizovaná ve spolupráci s Moravským zemským muzeem a Archeologickým ústavem Akademie věd České republiky, Brno – sloužila v roce 2022 též k doplnění informací ke stejnojmenné muzejní výstavě pořádané v prostorách zámku.

Texty: Petra Goláňová a Miloš Hlava / Fotografie a grafické zpracování: Cyril Gaja

#### Tradiční vinařství na Moravě

##### Třetí, upravené vydání

Publikace je věnována tradici a historii vína a vinohradnictví na jižní Moravě. Vinařství se dotklo veškerých oblastí života zdejších obyvatel. Mělo vliv na vývoj jeho životních a pracovních podmínek, odrazilo se v jeho odborné, kulturní a společenské úrovni i zvycích a obyčejích, zasáhlo do místní architektury, ovlivnilo a formovalo tvářnost zdejší krajiny. Publikace se pokouší alespoň stručně přiblížit tyto aspekty a zároveň popsat práci vinaře





ve vinici i ve sklepe a vše, co se k ní pojí. Všimá si vinařství od jeho prvopočátků a podrobněji přibližuje historický úsek od 16. do 19. století.

*Tradiční vinařství na Moravě* je psané formou poznámek v ilustrovaném deníku. Vzhled školního sešitu s množstvím názorných obrázků publikaci dodal známý brněnský výtvarník Rostislav Pospíšil.

Texty: Pavel Pokorný, Josef Šuba, Adam Knotek / Redakce: Stanislava Vrbková / Grafické zpracování: Rostislav Pospíšil, CCB, s. r. o.

### **Pravěk v ilustracích Pavla Dvorského**

Akademický malíř Pavel Dvorský, grafik, ilustrátor a výtvarný pedagog, proslul především jako autor kresebných rekonstrukcí světa doby kamenné, které ho učinily světoznámým v oblasti vědeckých ilustrací. Ze spolupráce s mnoha předními archeology a antropology, jak našimi, tak zahraničními, vznikla řada obrazových rekonstrukcí podoby člověka a jeho předků a stejně tak i zvířat, která v těchto dávných dobách žila.

Z Dvorského děl, vyznačujících se věcnou přesností a jemnou detailní kresbou, realizovalo Regionální muzeum v Mikulově v roce 2022 v Archeoparku Pavlov výstavu *Pravěk v ilustracích Pavla Dvorského* a ve spolupráci s Archeologickým ústavem AV ČR, Brno, vydalo k výstavě katalog. S textovým doprovodem prof. PhDr. Jiřího A. Svobody, DrSc., se publikace zároveň stala obrazovou mozaikou zachycující hlubokou prehistorii člověka od třetihorních primátů přes první Evropany, neandertálce až po moderní lidi.

Texty: Jirí Svoboda / Redakce: Stanislava Vrbková / Grafické zpracování: Studio Pixel

### **Názvoslovní etnografických sbírek IV – Vinohradnictví a vinařství**

Soubor publikací *Názvoslovní etnografických sbírek* je projektem Asociace muzeí a galerií České republiky, jehož cílem je sjednocení pojmosloví a vytvoření jednotné metody



*Mezinárodní den archeologie na zámku – malí návštěvníci se na výstavě *Keltové pod Pálavou* mohli stát keltskými osadníky, mlít mouku, poznávat bylinky nebo vyrábět keramiku. (foto Anna Bajerová)*

popisu sbírkových předmětů národopisných sbírek s přesným stanovením třídících znaků a principů měření. Čtvrtý díl tohoto souboru, vydaný ve spolupráci s Regionálním muzeem v Mikulově, je věnován předmětům z oblasti vinohradnictví a vinařství. Publikace obsahuje 91 hesel, jež představují nejrozšířenější předměty, s nimiž vinaři na vinicích a ve vinných sklepech v minulosti pracovali a mnohdy i nyní pracují.

Texty: Vilém Křeček, Josef Šuba, Romana Habartová / Redakce: Michal Chmelenský

## • Sborníky RegioM 2021

RegioM. Sborník Regionálního muzea v Mikulově, roč. 30 (2021)

## • Články Ve sborníku RegioM:

JANDOVÁ, Kristýna: Lovecká kultura a její ozvěny v krajině mikulovského panství za časů prvních Dietrichsteinů – 2. část, RegioM. Sborník Regionálního muzea v Mikulově, roč. 30 (2021), s. 48–64.

MACHÁČEK, Petr: Zámecký rybník v roce 2022, RegioM. Sborník Regionálního muzea v Mikulově, roč. 30 (2021), s. 43–46.

PROKEŠOVÁ, Helena: Vliv sešlapu na skalní stepi Svatého kopečku u Mikulova, RegioM. Sborník Regionálního muzea v Mikulově, roč. 30 (2021), s. 25–42.

SZEKERES, Jiří: Zpráva o konzervaci abiturientského tabla mikulovské Střední zemědělské technické školy z roku 1962, RegioM. Sborník Regionálního muzea v Mikulově, roč. 30 (2021), s. 131–135.

VRBKOVÁ, Stanislava: Rok 2021 v Regionálním muzeu v Mikulově, RegioM. Sborník Regionálního muzea v Mikulově, roč. 30 (2021), s. 136–197.

ZELINKA, František: Podoba mikulovské zámecké zahrady v 17. století, RegioM. Sborník Regionálního muzea v Mikulově, roč. 30 (2021), s. 65–94.

### V materiálech jiných organizací:

COLLEDANI, Věra – ŠUBA, Josef: Zavádka na Hanáckém Slovácku, Malovaný kraj, roč. 58 (2022), č. 6, s. 16–17.

DANIHELKA, Jiří – CHYTRÝ, Kryštof – HARÁSEK, Martin – HUBATKA, Petr – KLINKOVSKÁ, Klára – KRATOŠ, Filip – KUČEROVÁ, Anna – SLACHOVÁ, Karolína – SZOKALA, Daniel – PROKEŠOVÁ, Helena – ŠMERDOVÁ, Eva – VEČEŘA, Martin – CHYTRÝ, Milan: Halophytic flora and vegetation in southern Moravia and northern Lower Austria. Past and present, Preslia, roč. 94 (2022), č. 1, s. 13–110.

CHYTRÝ, Kryštof – PROKEŠOVÁ, Helena: Nerovnováhou k stabilitě, Vesmír, roč. 101 (2022), s. 120–122.

CHYTRÝ, Kryštof – CHYTRÁ, Helena – DUCHOŇ, Mário – KLINKOVSKÁ, Klára – NOVÁK, Pavel – CHYTRÝ, Milan – DIVÍSEK, Jan: Ecotones in Central European forest-steppe. Edge effect occurs on hard rocks but not on loess [online], Journal of Vegetation Science, roč. 33 (2022), č. 5 [cit. 3. února 2023]. Dostupné na <https://doi.org/10.1111/jvs.13149>

CHYTRÝ, Kryštof – PROKEŠOVÁ, Helena – DUCHOŇ, Mário – GRULICH, Vít – CHYTRÝ, Milan – DIVÍSEK, Jan: Substrate associated biogeographical patterns in the north-western Pannonian forest-steppe, Preslia, roč. 94 (2022), č. 2, s. 215–232.

PARMA, David – HAVLÍKOVÁ, Markéta – PETŘÍK, Jan – TRAMPOTA, František: Zlomkový depot z mladší doby bronzové z Velkých Bílovic (okr. Břeclav), Zborník Slovenského národného múzea/Archeológia, roč. 115/31 (2021), s. 107–141.



Desátý ročník Festivalu barokního divadla *Moravský Parnas Johanna Georga Gettnera* a představení na zámku – Ensemble Opera Diversa s trojicí minioper *Grobláni* a Geisslers Hofcomedianten s nově barokním muzikálem *Pudl a pudr aneb Fantastické počátky barokního divadla v Čechách*. (foto Anna Bajerová)

- PIAČKOVÁ, Kristína – TRAMPOTA, František: Bulhary (okr. Břeclav), Přehled výzkumů, roč. 63 (2022), č. 1, s. 182.
- PIAČKOVÁ, Kristína – TRAMPOTA, František: Klentnice (okr. Břeclav), Přehled výzkumů, roč. 63 (2022), č. 1, s. 168.
- SEDLÁČKOVÁ, Hedvika – MUSIL, Jan – KUBÍN, Petr – PODLIŠKA, Jaroslav – ROHANOVA, Dana – STANĚK, Pavel – VAĐUROVÁ, Kateřina: Číše s choboty v kontextu gotického a renesančního skla v Čechách a na Moravě, Archeologické rozhledy, roč. 74 (2022), č. 2, s. 275–290.
- TRAMPOTA, František: Popůvky (k. ú. Popůvky u Brna, okr. Brno-venkov), Přehled výzkumů, roč. 63 (2022), č. 1, s. 141.
- TRAMPOTA, František – KUBÍN, Petr – MELICHEROVÁ, Linda – VARGOVÁ, Lenka – JAROŠOVÁ, Ivana – VYMAZALOVÁ, Kateřina – HORÁČKOVÁ, Ladislava – NÝVLTOVÁ-FIŠÁKOVÁ, Miriam – REBAY-SALISBURY, Katharina – RENDL, Barbara – KANZ, Fabian – MAŘÍK, Ivo – KLONTZA-JAKLOVÁ, Věra: The Late Migration Period Cemetery at Drnholec (Břeclav district, Czech republic), Památky archeologické, roč. 113 (2022), s. 135–181.
- VARGOVÁ, Lenka – HORÁČKOVÁ, Ladislava – ŠABATOVÁ, Klára – JAROŠOVÁ, Ivana – TRAMPOTA, František – NĚMEČKOVÁ, Alena – BALDOVIČ, Marian – PATLEVIČOVÁ, Andrea – VYMAZALOVÁ, Kateřina: Unusual find of osteolytic lesion on skeleton from Middle Bronze Age – possible case of peritoneal abscess, International Journal of Osteoarchaeology, roč. 32 (2022), č. 4, s. 923–931.
- VARGOVÁ, Lenka – VYMAZALOVÁ, Kateřina – JAROŠOVÁ, Ivana – MAŘÍK, Ivo – HORÁČKOVÁ, Ladislava – TRAMPOTA, František – REBAY-SALISBURY, Katharina – RENDL, Barbara – KANZ, Fabian – ZLÁMALOVÁ, Denisa: A case of congenital multiple epiphyseal dysplasia from the Late Migration Period graveyard in Drnholec (Czech republic), International Journal of Paleopathology, roč. 40 (2023), č. 1, s. 33–40.



- **Katalogy a doprovodné materiály k výstavám**
- **Pohlednice ze zámeckých expozic a z archeoparku**
- **Pracovní listy a samolepky k programům v archeoparku**  
Edukační materiály – určené k programům pro školy i k prodeji návštěvníkům archeoparku
- **Pracovní listy k programům v zámeckých expozicích a výstavách**  
Edukační materiály
- **Leták pro Archeopark Pavlov** (v české, anglické a německé jazykové verzi)  
Leták se základními informacemi o archeoparku a s plánkem okolí
- **Plánek k archeostezce Dolní Věstonice – Pavlov** (v české a anglické jazykové verzi)

## Odborné konference a semináře

### Setkání kronikářů bývalého okresu Břeclav – seminář

26. listopadu 2022

Organizátor konference: Muzejní spolek v Mikulově, spoluorganizátor: Regionální muzeum v Mikulově a Státní okresní archiv Břeclav se sídlem v Mikulově

V listopadu roku 2022 uspořádal Muzejní spolek v Mikulově na mikulovském zámku setkání kronikářů bývalého okresu Břeclav. Spolek tak reflektoval obdobnou aktivitu zastřešovanou mikulovským muzeem v sedmdesátých až devadesátých letech minulého století, organizovanou formou metodického vedení kronikářů. Úkolem muzea bylo tehdy zajišťovat vzájemné předávání zkušeností kronikářů, radit jim se způsoby dokumentace událostí a poskytovat informace v rámci legislativy týkající se vedení obecních kronik. Muzejní spolek navázal na tuto myšlenku novým projektem své činnosti – organizací obnovených setkání kronikářů.

V Loveckém salonu mikulovského zámku se tak sešlo 23 obecních a městských kronikářů, s nimiž přijelo také několik starostů. Na programu byla prezentace Muzejního



V Loveckém sále mikulovského zámku proběhl na podzim v rámci Roku šlechtických slavností cyklus pěti podzimních historických přednášek. (foto Anna Bajerová)

spolku v Mikulově, při níž předseda RNDr. Jiří Matuška přiblížil účastníkům semináře historii a současnost spolku a vysvětlil záměr spolupráce spolku s kronikáři. Následně ředitel Regionálního muzea v Mikulově Mgr. Petr Kubín jednak vzpomněl dřívější společná setkání kronikářů na půdě muzea a jednak představil účastníkům semináře správu muzejních sbírek – v této oblasti pak nastínil možnosti spolupráce s kronikáři. Zástupci Státního okresního archivu Břeclav se sídlem v Mikulově Mgr. Miroslav Svoboda, Ph.D., a Mgr. Darja Kocábová hovořili o historii zápisů formou kronik až k období první republiky, nahlédli do zákonů o vedení kronik a věnovali se nedostatkům a nejasnostem ve vedení obecních kronik. Další témata se rozebírala v závěrečné diskuzi, na níž bylo také domluveno, že podobná setkání se budou konat pravidelně.

### Účast odborných pracovníků muzea na konferencích pořádaných jinými organizacemi

Etnograf muzea Mgr. Josef Šuba se účastnil konference *TERRA VINEATICA – Kultúra vinohradníctva a vína v stredoeurópskom priestore*, která se konala 10.–11. května 2022 v Pezinku. Přednesl zde příspěvek *Výzvy a úskalí muzejní dokumentace soudobého vinařství*.

Dále byl přítomen zasedání Etnografické komise Asociace muzeí a galerií ČR, pořádané ve dnech 11. a 12. května 2022 v Hodoníně, kde vystoupil s tímž příspěvkem.

Zúčastnil se zasedání Etnografické komise Asociace muzeí a galerií ČR, konané 12. a 13. října 2022 ve Vysokém Mýtě, a konference *Nositelé nemateriálního kulturního dědictví a paměťové instituce*, pořádané 1.–3. listopadu 2022 v Hlinsku.

## Výzkumná činnost

### • Archeologie

Ke všem stavebním aktivitám prováděným v regionu jak soukromými osobami, tak obcemi i firmami zajišťovalo archeologické oddělení muzea záchranné archeologické výzkumy a vyřizovalo k nim příslušnou korespondenci s vyjádřením k jednotlivým stavebním akcím.



S pozitivním výsledkem byly provedeny záchranné archeologické výzkumy v těchto lokalitách:

- *Dolní Věstonice – Roviny*: starý a mladý neolit
- *Tvrdonice – Pole od Týnečka*, výzkum pokračující z roku 2021: starší doba bronzová, latén, doba římská

S pozitivním výsledkem byl dokončen badatelský archeologický výzkum na lokalitě:

- *Pavlov – Děvín*, výzkum menšího rozsahu byl proveden ve spolupráci s Ústavem archeologie a muzeologie FF MU: nálezy z období eneolitu, doby bronzové, halštatu a novověku

S negativním zjištěním byly provedeny archeologické dohledy na následujících lokalitách:

- *Bavory* – polní cesta
- *Břeclav* – plynovod LAMA 1
- *Dobré Pole* – polní cesta
- *Mikulov* – Valtická ul.
- *Mikulov* – Pod Novou
- *Rakvice* – školka
- *Uherčice* – el. přípojka
- *Valtice* – vrt
- *Vrbice* – intravilán

## ● Historie

- Rešeršemi z archiválií Moravského zemského archivu v Brně pokračoval výzkumný úkol – Studium písemností z *Rodinného archivu Dietrichsteinů* (fond G 140), *Registratury Dietrichštejnů v Mikulově* (fond F 18) a *Velkostatku Mikulov* (fond F 72). Podařilo se získat další informace ke stavební historii zámku, o původním zámeckém mobiliáři a dietrichsteinské sbírce obrazů. Hlavním tématem archivního výzkumu byla lovecká kultura Dietrichsteinů. Výsledky výzkumu jsou využívány zejména při přípravách nové stálé výstavy a dále se zhodnocují jako cenné informace v rámci publikační činnosti a také při restaurování sbírkových předmětů.
- V zámecké knihovně pokračoval výzkum směřující k identifikaci knih z bývalé knihovny Pruskovských z Pruskova.
- Pokračovala práce na databázi vlastníků knih z fondu mikulovské zámecké knihovny v rámci projektu PROVENIO – *Virtuální rekonstrukce rozptýlených knižních celků*. Na řešení projektu se podílejí Národní muzeum jako koordinátor projektu a dále Národní knihovna ČR a Národní památkový ústav.

## ● Etnografie

- V průběhu roku 2022 pokračoval výzkum obřadního tance *zavádka* z Hanáckého Slovácka – s cílem zpracování podkladů pro zapsání *zavádky* na Seznam nemateriálních statků tradiční lidové kultury Jihomoravského kraje. Regionální muzeum v Mikulově na výzkumu spolupracovalo s Regionálním pracovištěm pro tradiční lidovou kulturu Jihomoravského kraje Masarykova muzea v Hodoníně. V průběhu hodové sezony probíhala terénní dokumentace tohoto tance v deseti obcích okresu Břeclav. Zápis obřadního tance *zavádka* na Seznam nemateriálních statků tradiční lidové kultury byl potvrzen Radou Jihomoravského kraje na podzim 2022.
- Byl dokončen heslář vinařského náradí a nástrojů, který v rámci své edice heslářů vydala Asociace muzeí a galerií. Zpracovateli hesel jsou Vilém Křeček a etnograf mikulovského muzea Josef Šuba.

- Pokračovala dokumentace sepulkrálních památek okresu Břeclav, v jejímž rámci budou postupně dokumentovány hřbitovy, náhrobky významných osobností nebo náhrobky se specifickou výzdobou na území celého okresu Břeclav. V roce 2022 provedl etnograf muzea dokumentaci náhrobků na hřbitovech v obcích Valtice, Břeží, Perná a Bavory.
- Etnografické oddělení v roce 2022 pokračovalo ve výzkumu zaměřeném na tradiční lidovou kulturu v regionu a probíhal také dlouhodobý úkol fotodokumentace vinařských staveb v regionu.
- Etnograf muzea se zúčastnil pravidelného setkání etnografů Jihomoravského kraje, zaměřeného na prohloubení spolupráce odborných pracovníků v rámci společného vědní výzkumů různých jevů lidové kultury a na předávání informací a podnětů z oboru.

### • Soudobé dějiny

- V oddělení soudobých dějin pokračovala příprava podkladů pro historickou část expozice v chystaném Domě přírody v Dolních Věstonicích. Z depozitářů byly vybírány předměty z obce Mušova, kterou pohřbily vody druhé Novomlýnské nádrže.
- Výzkum v oblasti soudobých dějin se zaměřil na získávání informací o životě ve zdejšímu regionu v průběhu uplynulého století – probíhal především formou rozhovorů s pamětníky a rešeršemi v periodických vydávaných vysídlenými obyvateli zdejšího kraje. V květnu 2022 se uskutečnilo v Raduni u Opavy setkání s pamětníkem Jiřím Kramářem, který v rozhovoru vzpomínal na své dětství na Mušlově počátkem padesátých let 20. století.

### • Přírodovědný výzkum

- Odborná pracovnice oddělení botaniky pokračovala v průběžném floristickém mapování květeny Pálavy a okolí Mikulova. Zvláštní pozornost byla věnována flóře a vegetaci lokality Dunajovické kopce a dále taxonům *Adonis flammea*, *Ajuga chamaepitys*, *Gentiana cruciata*, *Marrubium peregrinum*, *Orchis militaris*, *Orchis purpurea*, *Pheipanche caesia*, *Tephroseris integrifolia*, *Thesium dollineri* a *Trinia glauca*. Celkem 23 výprav za účelem monitoringu těchto taxonů zahrnovalo: NPR Děvín-Kotel-Soutěska a okolí (4×), NPP Dunajovické kopce a okolí (3×), NPR Tabulová (2×), PR Svätý kopeček (2×), PR Turoid (2×), PP Skalky u Sedlce (2×), PP Studánkový vrch (3×), Klentnické sady (2×), Obora Bulhary (2×) a okolí staré cihelny u Bulhar (1×).
- Botanička muzea navštivovala také řadu dalších botanicky zajímavých míst v regionu s cílem zaznamenat výskyt pozoruhodných taxonů. V roce 2022 zpracovávala inventarizační průzkum přírodní památky Na cvičišti, ležící v katastrálním území Mikulova. Floristické údaje ze všech zkoumaných lokalit jsou sdíleny s Agenturou ochrany přírody a krajiny prostřednictvím Nálezkové databáze ochrany přírody (NDOP) a s databází české flóry a vegetace PLADIAS.
- Botanička dále pokračovala ve fytoocenologickém snímkování trvalých ploch založených na Pálavě a v okolí jí samotnou v průběhu uplynulých let (celkem 28 ploch) a založila pět nových trvalých ploch na Dunajovických kopcích.
- Odborná pracovnice oddělení botaniky pomáhala s terénními i jinými pracemi na několika výzkumných projektech Ústavu botaniky a zoologie Přírodovědecké fakulty Masarykovy univerzity. Spolu s Ing. Jiřím Danihelkou, Ph.D., zapisovala fytoocenologické snímky na jím sledovaných trvalých plochách na děvínském bradle, kde se podařilo získat již více než 25 let dlouhou časovou řadu zápisů. V rámci týmu doc. RNDr. Jakuba Těšitele, Ph.D., se podílela na fytoocenologickém snímkování malých plošek založených na plochách Jiřího Danihelky na Děvíně za účelem podrobného sledování fenologie skalních trávníků. Podobně se účastnila prací i na navazujícím fenologickém projektu Mgr. Kryštofa Chytrého, kdy se zapisovaly fytoocenologické snímky na malých ploškách v rámci větších trvalých ploch založených ve třech typech trávníků na lokalitách Děvín, Kotel, Stolová hora, Svätý kopeček, Milovická stráž, Vysoký roh a Dunajovické kopce.



- Pro výzkum vedený pracovištěm doc. RNDr. Jakuba Těšitele, Ph.D., z PF MU pomáhala botanička muzea se založením trvalých ploch ve viničních meziřadích ve vinohradech v bio režimu (Pavlov, Popice, Tvrdonice). Navazovat bude výzkum vlivu dosetých polo-parazitických rostlin na složení vegetace viničního meziřadí a na potřebu seče.
- S Ing. Jiřím Danihelkou, Ph.D., botanička muzea dlouhodobě spolupracuje na revizi taxonomie a rozšíření vybraných druhů rodu *Linaria* v Evropě – přepisuje údaje z herbariových schéd do elektronické databáze; za účelem studia těchto taxonů se v roce 2022 zúčastnila terénní výpravy do Transylvánie.
- V zoologickém oddělení pokračoval dlouhodobý průzkum věnující se ptactvu Lednických rybníků a Novomlýnských nádrží. Na Lednických rybnících bylo prováděno pravidelné hladinové sčítání, které se uskutečnilo 43krát. V roce 2022 byl „na nízké vodě“ Mlýnský rybník, na němž se vyskytovalo velké množství ptáků, zvláště bahňáků, což bylo také předmětem dokumentace. Proběhlo též pravidelné lednové sčítání ptáků na Novomlýnských nádržích i na Lednických rybnících jako součást mezinárodního sčítání vodních ptáků.
- Zoolog muzea zpracoval výsledky dlouhodobého sledování ptactva Lednických rybníků do ucelené práce: *Výskyt a početnost všech vodních ptáků na Lednických rybnících v letech 2008 až 2022*.
- Pokračoval též dlouhodobý monitoring všech hnízd čápů bílých na okrese Břeclav. V průběhu roku bylo kontrolováno 35 hnízd, z nichž 30 bylo obsazeno a z 25 se čápím párům podařilo vyvést celkem 64 mláďat, což byl pro čápy poměrně úspěšný rok. Výsledky výzkumu byly standardně zpracovány.
- Průběžně probíhala fotodokumentace ptáků. Vzhledem k tomu, že snímky jsou v digitální podobě, a ne na pevných nosičích (filmové políčko), nejsou vedeny jako sbírkové



Poslední program roku 2022 – Advent na zámku – mikulovskou veřejnost rozhodně nezklamal. (foto Anna Bajerová)

předměty. Jsou však uspořádány v PC a zálohovány. Fotografování byli zejména ptáci na Lednických rybnících a krajina a příroda v jejich okolí.

## KNIHOVNÍ FOND

- Odborná muzejní knihovna je zaměřena vedle vzdělávací literatury na literaturu regionální, vinařskou a judaika. Knihovní fond je pravidelně doplňován se zvláštním zřetelem na získávání titulů s touto tematikou a dále dle potřeb odborných pracovišť muzea. Součástí fondu jsou konzervační výtisky, které jsou ukládány ve zvláštním depozitáři. Badatelům je prostřednictvím systému KRAMERIUS též zprostředkován přístup k digitálně zpracovanému historickému periodiku týdeníku *Nikolsburger Wochenschrift*.
- Na základě smlouvy s Moravskou zemskou knihovnou o zhotovování rozmnoženiny díla jsou publikace Regionálního muzea v Mikulově zdigitalizované v rámci krajské digitalizace přístupné v digitální knihovně Moravské zemské knihovny (*Virtuální sbírka Regionální muzeum Mikulov*).
- K 31. prosinci 2022 obsahoval knihovní fond odborné knihovny 24 615 knihovních jednotek.
- V roce 2022 byla muzejní knihovna doplněna o 685 knihovních jednotek, z toho 52 ks vzácných titulů přibýlo do konzervačního fondu. Soubor judaik se rozšířil o pět publikací a knihovna v Archeoparku Pavlov ke konci roku 2022 čítala již 584 titulů. Všechny přírůstky byly řádně zapsány do přírůstkového seznamu, zkatalogizovány a uloženy.
- Zabezpečení výpůjček, prezenčně i formou meziknihovní výpůjční služby, probíhalo plynule dle požadavků odborných pracovníků i badatelů z řad veřejnosti. V muzejní



odborné knihovně je registrováno celkem 69 uživatelů – z řad zaměstnanců 31, z veřejnosti 38 čtenářů. Počet registrovaných výpůjček k 31. prosinci 2022 činil celkem 196 titulů, z toho absenčních 190.

- V průběhu roku 2022 se podařilo s několika dalšími obcemi břevlaského okresu domluvit pravidelné zasílání jejich zpravodajů/občasníků do muzea. Nově tak bude knihovna získávat zpravodaje z obcí Brumovice (*Nové pokolení*), Kobylí (*Kobylí dědina*), Pásohlávky (*Pásohlávský obecní zpravodaj*), Starovice (*Starovičský zpravodaj*), Šakvice (*Šakvičský zpravodaj*) a dále časopis vydávaný Regionem Podluží (*Zvony Podluží*).
- Výměny publikací se v roce 2022 rozšířily o spolupráci s dalšími institucemi:
  - Muzeum jihovýchodní Moravy ve Zlíně (*Acta Carpathica Occidentalis*)
  - Muzeum řemesel Moravské Budějovice (*Vlastivědný sborník Moravskobudějovicka*)
  - Muzeum města Brna (*Forum Brunense*)
- Do knihovního fondu byl převeden dar od pana Josefa Němečka z Divák – jednalo se o 39 knih – převážně děl od Aloise nebo Viléma Mrštíka nebo o knihy mající k nim nějaký vztah.
- V roce 2022 se muzeum zúčastnilo dvou knižních veletrhů – *Knihoráj* v Táboře a *Zámek plný knih* v Pardubicích –, na nichž byly prezentovány a prodávány vybrané odborné publikace Regionálního muzea v Mikulově.

## PROPAGACE

- V souladu s aktuální koncepcí marketingu Regionálního muzea v Mikulově se také v roce 2022 sledovalo naplnění několika podstatných oblastí:
  - Prezentace muzea s nadregionálním dosahem – spolupráce s krajskými institucemi, s Centrálou cestovního ruchu Jihomoravského kraje, Agenturou Czech Tourism a KORDIS, a. s.
  - Prezentace muzea s regionálním dosahem – spolupráce s institucemi města Mikulova, Mikulovskou rozvojovou, s. r. o., TIC Mikulov, destinačními společnostmi v regionu aj.
  - Online prezentace muzea – web, sociální sítě, newsletter aj.
  - Prezentace muzea v médiích
- Propagace muzea v médiích pokračovala v rámci dříve uzavřených smluv – v tištěných médiích (Metro XXL, MF Dnes, Art Antiques, Centrum Media, Respekt, m-ARK, RF Hobby), v online inzerci (iDnes, Sklik, Agentura Paseo, turistika.cz) a rozhlas (mediální skupina Radiohouse). Jako možnost efektivní propagace s nulovou investicí byly k připravovaným muzejním akcím vydávány a cíleně rozesílány tiskové zprávy. Reagovaly na ně především rozhlasové stanice, které o chystaných programech a akcích informovaly ve svých zpravodajstvích.
- Hlavní propagace muzejních akcí byla v roce 2022 přesunuta především na sociální sítě (Facebook a Instagram), které mají velký potenciál oslovit širokou veřejnost.
- V roce 2022 byl při prezentaci muzea kladen důraz na zrekonstruovaný Památník bratří Mrštíků v Divákách, na projekt *Rok šlechtických slavností* a na výstavu *Keltové pod Pálavou*. Propagace probíhala především prostřednictvím sociálních sítí, KORDIS, a. s., a Zpravodaje města Mikulova.

## NÁVRHY A REALIZACE PROJEKTŮ – GRANTOVÁ ČINNOST

### Nadační fond obětem holocaustu

Z Nadačního fondu obětem holocaustu byl Regionálnímu muzeu v Mikulově v roce 2022 poskytnut grant ve výši 20 000 Kč na projekt *Kulturní a vzdělávací program v Horní synagoze 2022*. Projekt je vedle pořádání koncertů, divadel nebo přednášek zaměřen i na vzdělávací aktivity a osvětovou činnost. Tento příspěvek byl vyčerpan v plné výši.

V září 2022 byla odeslána žádost Nadačnímu fondu obětem holocaustu o podporu projektu *Kulturní a vzdělávací program v Horní synagoze* pro rok 2023. Celkové náklady projektu byly stanoveny na částku 30 000 Kč, z čehož 15 000 Kč by činila podpora z NFOH.

### Ministerstvo kultury

Ministerstvo kultury ČR poskytlo muzeu dotaci z *Integrovaného systému movitého kulturního dědictví II*, podprogramu D – preventivní ochrana před nepříznivými vlivy prostředí (ISO II/D) ve výši 130 000 Kč na restaurování sbírkového předmětu *Velká arkadská krajina* a dotaci 155 000 Kč z programu *Podpora výchovně vzdělávacích aktivit v muzejnictví*, tematický okruh 1 – Edukační aktivity v rámci stálých muzejních expozic ze sbírek evidovaných v Centrální evidenci sbírek muzejní povahy Ministerstva kultury (CES) na realizaci projektu *Modernizace a rozšíření edukačních programů v expozici Římané a Germáni v kraji pod Pálavou*. Během realizace došlo k úpravě v rozpočtu na edukační položky, a tím ke snížení dotace na 104 300 Kč. Částka 50 700 Kč tedy byla vrácena poskytovateli dotace.

### Město Mikulov

V roce 2022 získalo muzeum od města Mikulova dotaci na realizaci projektu *Rok šlechtických slavností* ve výši 20 000 Kč.

## POSKYTOVÁNÍ STANDARDIZOVANÝCH VEŘEJNÝCH SLUŽEB

Povinnost poskytování veřejných služeb – dle § 10a zák. č. 122/2000 Sb., o ochraně sbírek muzejní povahy, v platném znění – byla beze zbytku plněna a odpovídala ustanovením odst. 2, písm. a)–e), vymezujícím standardizované veřejné služby a povinnosti poskytovatelů při zajišťování jejich rozsahu a struktury.

Povinnost každoročně zpřístupnit veřejnosti sbírku nebo sbírkové předměty splnilo muzeum v roce 2022 prostřednictvím výstavy *Keltové pod Pálavou*, instalované na mikulovském zámku, a výstavou v Archeoparku Pavlov nazvanou *Na dně.../Pavlov – Horní pole: výzkumy ze dna Novomlýnských nádrží*. Výstavy byly náležitě propagovány ve sdělovacích prostředcích, na webových stránkách muzea i prostřednictvím plakátů. Kromě těchto výstav představilo muzeum návštěvníkům *Muzejní noci* v malé instalaci nejzajímavější sbírkové předměty, které obohatily muzejní depozitáře v průběhu posledních třech let.

Činnost výstavní, kulturně-výchovnou a vědecko-výzkumnou se snažilo Regionální muzeum dále rozvíjet a doplňovat pořádáním programů pro širokou veřejnost, speciálními programy pro rodiny s dětmi či specificky zaměřenými na děti. Veřejností je zvláště pozitivně přijímána *Muzejní noc*, která se v roce 2022 konala nejen v zámeckém areálu a v Archeoparku Pavlov, ale svátek muzeí si připomněli také v zrekonstruovaném Památníku bratří Mrštíků v Divákách. Již zavedeným programem se stal *Víkend otevřených zahrad*, vysoké návštěvnosti se tradičně těší také prázdninové noční prohlídky zámku. Bez spoluúčasti muzea se neobejdou akce respektované již kulturní veřejností v rámci celé republiky – *Mezinárodní kytarový festival*, *Mikulovské výtvarné sympozium „Dílna“* či festival art designu *Křehký Mikulov*, které přivedly také v roce 2022 na zámek mnoho zajímavých uměleckých hostů i početné uměnímilovné publikum, a to i ze zahraničí.

Školám nabízený projekt *Muzeum a škola pod zámeckou střechou* se stal již součástí výukových plánů řady okolních škol. Edukační programy, organizované pro mateřské školy, žáky základních škol a nižší ročníky gymnázií, probíhají v současné době nejenom „pod zámeckou střechou“ v Mikulově, ale také v Archeoparku Pavlov. Vzdělávací programy i prostory zámeckého areálu nabídlo v roce 2022 Regionální muzeum již podruhé v rámci spolupráce s Domem dětí a mládeže také letním příměstským táborem.

Zpráva o činnosti muzea je každoročně uveřejňována na webových stránkách muzea, přičemž kapitoly týkající se hlavních činností organizace jsou pravidelně publikovány ve sborníku RegioM.

Výsledkem ediční činnosti muzea v roce 2022 byl muzejní sborník *RegioM 2021* (XXX. ročník), z monografií publikace *Keltové pod Pálavou a Pravěk v ilustracích Pavla Dvorského* – obě vydané při příležitosti výstav pořádaných muzeem, a dále třetí, upravené vydání publikace *Tradiční vinařství na Moravě*. Veškeré publikace vydané muzeem má veřejnost možnost zakoupit na pokladnách muzea, případně organizace zajišťuje jejich zaslání na dobírku. O možnosti prodeje informují webové stránky muzea.

Odborné posudky a vyjádření odborných pracovníků byly zpracovávány průběžně dle požadavků a potřeb institucí – zejména v oborech archeologie, historie a botanika.

Standard ekonomické dostupnosti plnilo muzeum u návštěvníků příslušnými slevami; informace o nich je uváděna na webových stránkách muzea a v propagačních materiálech.

Bezbariérový přístup do všech prostor muzea na zámku bohužel neumožňuje historický charakter objektu; do velké části zdejších expozic (*Od gotiky po empír, Galerie Dietrichsteinů, Touha a důstojnost, Víno napříč staletími* a část expozice *Tradiční vinařství a vinohradnictví na Moravě*) je však přístup vozíčkářům umožněn, stejně tak do části Kongresového centra a také do synagogy. Pro překonávání výškových schodišťových bariér pro tělesně postižené návštěvníky muzea slouží „schodolezy“ s mechanickými invalidními vozíky. Vstup do Archeoparku Pavlov je bezbariérový.