

Jiří Matuška

# Přírodní památka Kočičí skála a ochranářská péče v období do roku 2022

## Lokalizace a vymezení území Přírodní památky Kočičí skála a jejího ochranného pásma

Přírodní památka (PP) Kočičí skála se nachází v Jihomoravském kraji, v okrese Břeclav. Patří do působnosti obce s rozšířenou působností Mikulov a se stejným pověřeným obecním úřadem. PP Kočičí skála se nachází v katastrálním území Mikulov (666149) na pozemku ve vlastnictví České republiky, Agentury ochrany přírody a krajiny ČR (LV 3358). Vymezení PP je uvedeno v ortofotomapě s vyznačením území PP Kočičí skála. Celková výměra PP činí podle evidence KN 0,6600 ha. Tvoří ji jedna parcela na pozemku vedeném jako ostatní plocha se způsobem využití jako zeleň. V souladu s § 37 odst. 1 zákona o ochraně přírody a krajiny č. 114/1992 Sb., o ochraně přírody a krajiny (ZOPK) je vyhlášeno ochranné pásmo jako sousední území tvořené pozemkem p. č. 7492 (0,5712 ha) v k. ú. Mikulov, vedeným v kategorii trvalý travní porost a nacházejícím se jižně, východně a severně od hranic PP Kočičí skála.

## Překryv území s jinými chráněnými územími

PP Kočičí skála je od roku 1976 součástí Chráněné krajinné oblasti Pálava. Od roku 2004 je také začleněna do evropské soustavy chráněných území Natura 2000. Přírodní památka se nepřekrývá s Evropsky významnou lokalitou, je ale celým svým územím začleněna do Ptačí oblasti Pálava (CZ0621029). Na území PP se vyskytují dva druhy ptáků, kteří jsou předmětem ochrany této ptačí oblasti. Pěnice vlašská (*Sylvia nisoria*) i tuhýk obecný (*Lanius collurio*) zde hnízdí minimálně jedním párem v okrajových křovinách a roztroušených keřích v území. Roku 1986 bylo území dnes označované jako Kočičí skála spolu s celou CHKO Pálava zahrnuto do celosvětové sítě biosférických rezervací UNESCO a stalo se součástí nově vyhlášené Biosférické rezervace Pálava. Ta byla roku 2003 rozšířena o Lednicko-valtický areál a lužní lesy na soutoku Moravy a Dyje a přejmenována na Biosférickou rezervaci Dolní Morava. Podle kategorizace chráněných území světovou organizací IUCN je PP zařazena jako III. Přírodní památka.

## Hlavní předmět ochrany a jeho současný stav

Území dnešní PP Kočičí skála bylo při zřízení v roce 1951 určeno „k ochraně krajinného rázu a původní květeny“. Následně byl předmět ochrany dnešní PP Kočičí skála definován až při vyhlášení území v roce 2002 jako „suché trávníky a křoviny s výskytem zvláště chráněných teplomilných druhů rostlin a živočichů“. V novém vyhlášení v roce 2013 je souhrnná charakteristika předmětu ochrany formulována jako „zachovaný skalní vápencový výchoz Pavlovských vrchů s kombinací skalní vegetace s vegetací úzkolistých a širokolistých suchých trávníků a vysokých křovin s výskytem zvláště chráněných teplomilných druhů rostlin a živočichů“. Současně je ve vyhlášce uvedeno, že jde o „biotop druhů ptačí oblasti a ukázkou typického krajinného prvku území CHKO Pálava“.

Hlavní předmět ochrany obecně obsahuje určení a popis ekosystému nebo jeho složky, a to i takové, které svou činností formoval člověk. U PP Kočičí skála jsou definovány následující ekosystémy:

T3.1 Skalní vegetace s kostřavou sivou (*Festuca pallens*), zastoupené 10 % plochy uprostřed území na vystupujících skalách,

T3.3 Úzkolisté suché trávníky svazu *Festucion valesiacaе*, zastoupené 15 % plochy v jižní části území na hlubší půdě,

T3.4 Širokolisté suché trávníky svazu *Cirsio-Brachypodium pinnati*, zastoupené 45 % plochy na západním svahu útesu směrem k silnici,

K3 Vysoké mezofilní a xerofilní křoviny svazu *Berberidion*, zastoupené 30 % plochy při okraji východního svahu.

Vymezení druhů rostlin jako hlavního předmětu ochrany bylo provedeno ze seznamů druhů zařazených do soustavy Natura 2000 (evropsky významné druhy) a druhů patřících do vyhlášky č. 395/1992 Sb. Z rostlin je to hlaváček jarní (*Adonis vernalis*), vyskytující se v několika jedincích na výslunné k západu orientované stepní stráni, koniklec velkokvětý (*Pulsatilla grandis*) se slabou populací na skalní stepi a výslunné stepní stráni pod skalou. Ojedinelý je výskyt pomněnky úzkolisté (*Myosotis stenophylla*) na vrcholové části skalního stupně a šalvěje etiopské (*Salvia aethiopsis*), uměle vyseté pod hranou malého lůmku a v trávníku nejbližšího okolí. U živočichů byly za hlavní druhy vybrány bourovec trnkový (*Eriogaster catax*), vzácný motýl s kolísavou početností preferující nezapojené keře hlohu, nehojný svižník *Cicindela germanica* z nezarostlé půdy, zejména úhoru v OP, a tuhýk obecný (*Lanius collurio*), vyskytující se minimálně v jednom hnízdicím páru v okrajových křovinách a roztroušených keřích v území.

## Stručný popis území a charakteristika jeho přírodních poměrů

PP Kočičí skála je území o rozloze 0,66 ha s nadmořskou výškou od 345 m do 362 m, které se nachází východně od silnice Mikulov-Klentnice a je z větší části obklopeno polem. V posledních třech letech (od 2010) se toto pole na samostatném pozemku p. č. 7492 v pásu širokém asi od 20 do 50 metrů vede v režimu úhoru, který PP obklopuje ze severu,



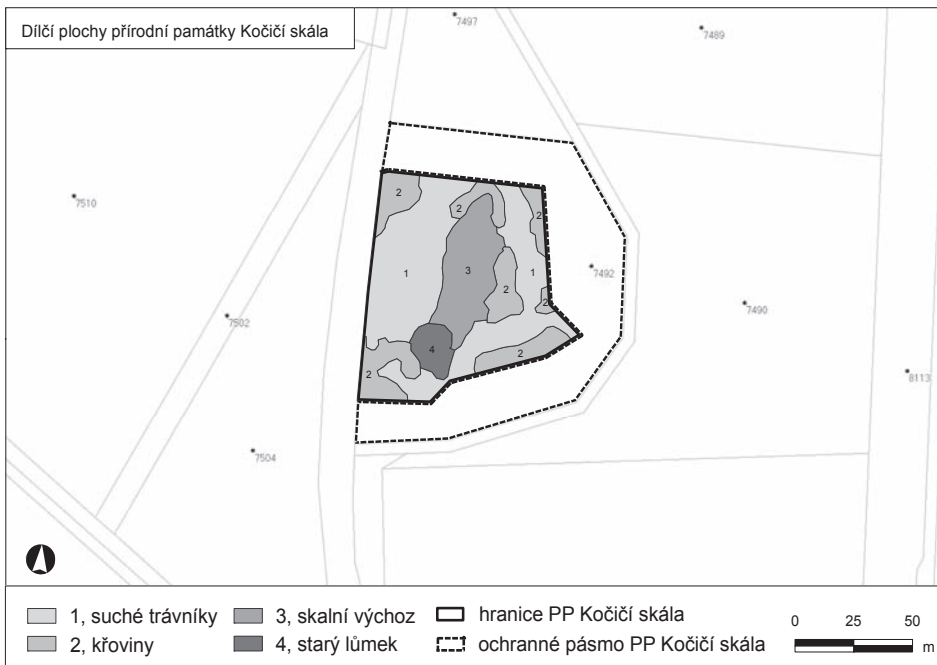
Pohled od severu na přírodní památku Kočičí skála (foto Jiří Matuška)

Ortofotomapa přírodní památky Kočičí skála



Ortofotomapa přírodní památky Kočičí skála (kartografické zpracování SCHKO Pálava)

Dílčí plochy přírodní památky Kočičí skála



Dílčí plochy přírodní památky Kočičí skála (kartografické zpracování SCHKO Pálava)

východu a jihu. Reliéf chráněného území je poměrně členitý, ze sprašového překryvu vystupuje ve střední části skalka tvořená jurskými ernstbrunnskými vápenci jako relikt bradla izolovaný v okolních polích. Území patří ke geomorfologické jednotce IXA1 Míkulovská vrchovina. Převažujícím půdním typem je tu rendzina typická (litická) s rendzinou kambizemní, na úpatích svahů je nahrazují zemědělsky obdělávané černozemě (erodované).

Na ploše Kočičí skály byl v letech 1990–1999 nalezen celkem 271 druh vyšších (cévnatých) rostlin, z toho 12 zvláště chráněných, přičemž šalvěj etiopská (*Salvia aethiopis*) byla na lokalitu vyseta. Nejcennějším rostlinným druhem je pomněnka úzkolistá (*Myosotis stenophylla*), která se na skalním stupni na severozápadní straně skalky nachází v jediné populaci na Pavlovských vrších.

## Přehled zvláště chráněných druhů rostlin

název druhu	aktuální početnost nebo vitalita populace v ZCHÚ	popis biotopu druhu v ZCHÚ
<b>kriticky ohrožený (KO)*</b>		
pomněnka úzkolistá ( <i>Myosotis stenophylla</i> )	slabá populace	skalní stupeň na SZ straně skalky
šalvěj etiopská ( <i>Salvia aethiopis</i> )	místy hojná, dobrá vitalita	úzkolistý suchý trávník v JV části
<b>silně ohrožený (SO)*</b>		
koniklec velkokvětý ( <i>Pulsatilla grandis</i> )	místy hojný, dobrá vitalita	skalní step
kosatec nízký ( <i>Iris pumila</i> )	desítky polykormonů, stabilní populace	skalní výchoz
lomikámen trojprstý ( <i>Saxifraga tridactylites</i> )	častý, dobrá vitalita	skalní step
<b>ohrožený (O)*</b>		
hlaváček jarní ( <i>Adonis vernalis</i> )	častý, dobrá vitalita	suché stráně
hvězdnice zlatovlásek ( <i>Aster linosyris</i> )	častý, dobrá vitalita	úzkolistý suchý trávník
koulenka vyšší ( <i>Globularia punctata</i> )	několik desítek, stabilní populace	skála uprostřed enklávy
kozinec vičencovitý ( <i>Astragalus onobrychis</i> )	častý, dobrá vitalita	úzkolistý suchý trávník
len tenkolistý ( <i>Linum tenuifolium</i> )	několik jedinců	západní svah mezi skalou a silnicí
tařice skalní ( <i>Aurinia saxatilis</i> )	častý, dobrá vitalita	skalní výchozy
zvoněk boloňský ( <i>Campanula bononiensis</i> )	častý, dobrá vitalita	úzkolistý suchý trávník

\* kategorie podle vyhlášky č. 395/1992 Sb.

Z živočichů se zde vyskytují především druhy vázané na křoviny (ptáci) anebo druhy stepní (bezobratlí), z nichž jsou některé zvláště chráněné. Jedná se o podobné druhy živočichů jako ve srovnatelných lokalitách v nejbližším okolí. Nejzajímavějším zde žijícím druhem je jediný partenogenetický druh pavouka u nás, šestiočka uherská (*Dysdera hungarica*). Celkem se zde vyskytuje 29 zvláště chráněných druhů živočichů.

## Přehled zvláště chráněných druhů živočichů

název druhu	aktuální početnost nebo vitalita populace v ZCHÚ	popis biotopu druhu v ZCHÚ
<b>kriticky ohrožený (KO)*</b>		
kudlanka nábožná ( <i>Mantis religiosa</i> )	hojná	šírokolistý suchý trávník
strnad luční ( <i>Miliaria calandra</i> )	ojediněle, max. 1 pár	okrajové křoviny
<b>silně ohrožený (SO)*</b>		
bourovec trnkový ( <i>Eriogaster catax</i> )	vzácný až skoro hojný, kolísavá početnost	nezapojené keře hlohu
ještěrka obecná ( <i>Lacerta agilis</i> )	hojná	na celém území
pačmelák cizopasný ( <i>Psithyrus rufipes</i> )	vzácný	po celém území
pěnice vlašská ( <i>Sylvia nisoria</i> )	ojedinělá, několik párů	okrajové křoviny a jednotlivé keře
plšík lískový ( <i>Muscardinus avellanarius</i> )	nehojný	okrajové křoviny a jednotlivé keře
zlatohlávek chlupatý ( <i>Tropinota hirta</i> )	běžný	okrajové kvetoucí křoviny
<b>ohrožený (O)*</b>		
bramborníček černohlavý ( <i>Saxicola torquata</i> )	jednotlivé páry	hnízdění v okrajových křovinách
čmeláci <i>Bombus sp.</i>	běžní	stepní plochy
chrobák vrubounovitý ( <i>Sisyphus schaefferi</i> )	ojedinělý	stepní plochy
majky (různé druhy) <i>Meloe spp.</i>	majka obecná poměrně běžná, ostatní vzácné	suché stepní plochy s narušeným půdním povrchem
mravenec (různé druhy) <i>Formica spp.</i>	jednotlivá hnízda	lesostepi, okraje lesa
otakárek fenyklový ( <i>Papilio machaon</i> )	hojně	stepní plochy
otakárek ovocný ( <i>Iphioides podalirius</i> )	hojně	stepní plochy
prskavec <i>Brachinus sp.</i>	běžný	stepní plochy
ropucha zelená ( <i>Bufo viridis</i> )	jednotlivě	celé území
slavík obecný ( <i>Luscinia megarhynchos</i> )	jednotlivé páry	okrajové křoviny
slepýš křehký ( <i>Anguis fragilis</i> )	jednotlivě	okrajové křoviny a skládky travin
střevlík Ullrichův ( <i>Carabus ullrichii</i> )	nehojný	okrajové plochy u křovin
svižník <i>Cicindela sp.</i>	běžný, stálé populace	suché nezaroštěné plochy na V okraji území (OP)
tuňák obecný ( <i>Lanius collurio</i> )	pravidelně, několik párů	okrajové křoviny a roztroušené keře v území
zlatohlávek <i>Oxythyrea funesta</i>	nehojný	stepní plochy

\* kategorie podle vyhlášky č. 395/1992 Sb.

Přehled zvláště chráněných druhů rostlin vyskytujících se v PP Kočičí skála je uváděn na základě dat uložených v databázích AOPK ČR, dat poskytnutých externisty, dat mapování druhů Natura 2000 a podle údajů z vlastního pozorování pracovníků Správy CHKO Pálava.

## Ochrana přírody v území

Vyhláškou Ministerstva školství, věd a umění č. 97.095/51-IV/5 byla v roce 1951 zřízena přírodní rezervace Tabulová, Růžový vrch a Kočičí skála k ochraně krajinného rázu a původní květeny. Část území byla vyhlášena jako úplná rezervace, kde byly vyloučeny jakékoliv zásahy, a zbytek území spadl do tzv. řízené rezervace, kde bylo hospodařeno dosavadním způsobem, ale bez změny kultury a zásahů do původního rostlinného krytu. Podle doložené mapové přílohy se pro část Kočičí skála jednalo o území při silnici Mikulov–Klentnice. Vyhláškou Ministerstva školství a osvěty č. 101.109/53-D/II/3 z roku 1953 byly některé parcely v k. ú. Mikulov přeřazeny z tzv. řízené rezervace do úplné rezervace. I zde se jednalo o území současné PP Kočičí skála, které se roku 1976 stalo součástí nově vyhlášené Chráněné krajinné oblasti (CHKO) Pálava. Výnosem Ministerstva kultury České socialistické republiky č. 14.200/88-SÚOP z roku 1988 vznikly tři samostatné státní přírodní rezervace (SPR), SPR Tabulová, SPR Růžový vrch a SPR Kočičí skála, u níž asi došlo k pochybení, protože je zde situována na k. ú. Klentnice, a tudíž je asi zaměněna s dnešním územím označovaným jako Kočičí kámen. Vyhláškou Ministerstva životního prostředí č. 190/2000 Sb. byly tyto tři SPR v roce 1992 převedeny do kategorie národní přírodní rezervace (NPR) s názvem Tabulová, Růžový vrch a Kočičí kámen, z čehož vyplývá, že do této, ale ani následující doby neexistoval adekvátní vyhledávací doklad pro území dnes označované jako Kočičí skála. Vlastní PP Kočičí skála byla ustanovena vyhláškou č. 3/2002 Správy CHKO Pálava ze dne 29. 10. 2002. Nařízením vlády č. 682/2004 se pak PP Kočičí skála stala součástí Ptačí oblasti (PO) Pálava (CZ0621029), jejíž vymezení je totožné s vymezením CHKO Pálava. Hlavním důvodem nového vyhlášení v roce 2013 byla provedená pozemková změna z pozemkové úpravy zpracované v roce 2011, jejímž výsledkem bylo přečíslování a mírná změna ve výměře dotčené parcely, která tvoří území PP. Tímto vyhlášením tak došlo k aktualizaci zřizovacího předpisu a k usnadnění aplikace managementu prováděného ve prospěch zvláště chráněných druhů a jejich biotopů.

## Využití území

Ve starší minulosti byla jižní část území PP zřejmě nějakým způsobem obhospodařována – napovídá to terénní úprava do podoby hrany terasy zarostlé křovinami. V mladší historii mohlo PP ovlivňovat pouze zemědělství asi především nepřímo úlety chemických prostředků z údržby sousedního pole. V současné době není na území PP podle evidence uživatelských vztahů k zemědělské půdě (LPIS) zaregistrován žádný půdní blok a zemědělské hospodaření zde neprobíhá.

PP je v současné době myslivecky obhospodařována Mysliveckým sdružením Turoid se sídlem v Mikulově v rámci myslivecké honitby a v souladu se zájmy ochrany přírody, protože v území přírodní památky nejsou umístěna myslivecká zařízení sloužící k hospodaření se zvěří.

Území PP přímo přiléhá k červené turistické trase, která je páteří turistickou trasou CHKO Pálava a vede právě po sousední silnici. PP je proto turistickými aktivitami velmi výrazně dotčena, protože skoro každý z návštěvníků vystoupí až na vrcholovou část skalního útvaru. Na ploše na krajnici silnice u informačního panelu pravidelně parkují osobní automobily, motocykly a kola, jejichž provozovatelé a uživatelé PP také navštěvují. Občas se krátkodobá pěší návštěva území stane dlouhodobějším pobytem, spojeným se sezením na skalách, ležením na trávnících anebo i s občasným tábořením a bivakováním,

především v malém lůmku. V odpovídajícím množství k počtu návštěvníků dochází průběžně v území PP i k znečišťování prostředí odpadky a lidskými a psími exkrementy.

Malý lůmek, který se na území přírodní památky nachází, je pozůstatkem lámání vápence, které zde započalo už ve středověku. V současné době zde již těžba vápence neprobíhá a ani nedochází k dalšímu odstraňování vápencového kamene nebo suti z dřívě těžných míst.

Od roku 1994 je vrcholová část skály v PP Kočičí skála osazena geodetickým bodem, který zde umístila Katedra geodézie a pozemkových úprav Fakulty stavební ČVUT v Praze v rámci projektu *Sledování pohybů suprakrustálních bloků na styku Českého masivu a Alpsko-karpatské soustavy metodou globálních polohových systémů*. V roce 2009 byl tento geodetický bod nahrazen geodynamickým bodem mezinárodní geodetické sítě EUVN (European Unified Vertical Network), který slouží ke sledování dynamiky zemského povrchu na území Evropy a pro stanovení vzájemných vztahů mezi evropskými výškovými systémy.

## Stanovení cílů ochrany

Vzhledem k tomu, že se v území PP nepředpokládá střet mezi zájmy ochrany přírody, není třeba stanovovat priority pro jejich ochranu. Pro účelnou ochranu PP lze považovat za dostatečné dodržení jednotlivých opatření, uvedených v následujících kapitolách.

Dlouhodobým cílem péče o přírodní památku je:

- a) zachování všech charakteristických biotopů a udržení vyváženého poměru mezi skalními, stepními a křovinnými plochami
- b) účelná ochrana biodiverzity území na úrovni chráněných a významných rostlinných a živočišných druhů a jejich biotopů

## Přehled dílčích ploch pro management a současný stav péče o území

V přírodní památce jsou pro účely cílené ochrany a řízené péče (management) vymezeny čtyři dílčí nelesní plochy uvedené v následující tabulce:

název plochy	výměra (ha)	popis a charakteristika plochy
suché trávníky	0,30	sekundární méně zapojené nízké trávníky s dominancí kostřavy walliské a ostrice nízké, vyvinuté na místech původních teplomilných doubrav, místně se skalními výchozy (skalkami)
křoviny	0,10	porosty vysokých a suchomilných křovin s převahou hlohu jednosemenného, slivoně trnité a růže šípkové, respektive s mahalebkou obecnou
skalní výchoz	0,20	skalní vápencový výchoz s holými plochami, škrapy a porosty skalní stepi
starý lůmek	0,06	mírná sníženina s rovným dnem a kolmými skalními stěnami a mírnými sprašovými svahy

Péče o nelesní biotopy v podobě redukce křovin, sečení a pastvy byla v minulých letech prováděna na vybraných částech území přírodní památky, nikdy však celoplošně. V posledních letech je snaha plochu přírodní památky při provádění ochrannářských opatření i dále členit a část plochy (alespoň 1/3) ponechávat bez zásahu nebo provést zásah až v pozdějším termínu. Takto realizovaná opatření se jednoznačně pozitivně projevují na druhové četnosti rostlin a živočichů.

## Zásady péče o území

Rámcové zásady pro péči o pozemky v PP jsou formulovány jako obecné zásady péče o rostliny a živočichy na dílčích plochách, kteří se na těchto plochách aktuálně nacházejí.

název plochy	managementový zásah	termín provedení	interval provedení
suché trávníky	<b>ruční sečení</b> křovinořezem, motorovou kosou nebo ručními nástroji (kosa, srp) s <b>odklizením posečené hmoty</b>	VI-VIII nebo dle potřeby	každoročně (část)
křoviny	<b>vyřezání křovin</b> křovinořezem nebo pilou, včetně případného ošetření pařezů herbicidem proti zmlazování	XI-II	1 × za 10 let
skalní výchoz	<b>vyřezání náletu dřevin</b> křovinořezem nebo pilou, včetně ošetření pařezů herbicidem proti zmlazování, ponechávání pouze výjimečných jedinců původních druhů dřevin	XI-II	1 × za 10 let
starý lůmek	<b>vyřezání náletu dřevin</b> křovinořezem nebo pilou, včetně ošetření pařezů herbicidem proti zmlazování, ponechávání pouze výjimečných jedinců původních druhů dřevin	XI-II	1 × za 10 let

Na celém území přírodní památky je k ochraně druhů živočichů žádoucí:

- zachovávat co nejpestřejší mozaiku biotopů střídáním různých typů managementu
- ponechávat při kosení travních porostů vždy alespoň 30 % plochy bez zásahu
- odstraňovat na vhodných místech keřový lem, a budovat tak volné propojení s okolním územím jako rozvolněná lemová společenstva původních druhů keřů a stromů
- ponechávat při odstraňování dřevin vždy jednotlivé stromy nebo keře či menší skupinky keřů



Informační panel u přírodní památky Kocičí skála (foto Jiří Matuška)



- ponechávat při kácení stromů nebo vyřezávání křovin vždy část dřeva na místě k přirozenému rozkladu
- dosazovat vhodné, přednostně ovocné soliterní stromy

Na uvedených dílčích plochách se pro roky platnosti plánu péče navrhuji podrobnější zásahy a opatření následovně:

rok	dílčí plocha	návrh opatření	termín
2013	suché trávníky (východní část)	sečení vymezené plochy křovinořezem s odklizením posečené hmoty z plochy zásahu	VI-VIII nebo dle potřeby
	křoviny (část)	vyřezání vymezených křovin na ploše křovinořezem nebo pilou, včetně případného ošetření pařezů herbicidem proti zmlazování	XI-II
2014	suché trávníky (západní část)	sečení vymezené plochy křovinořezem s odklizením posečené hmoty z plochy zásahu	VI-VIII nebo dle potřeby
2015	suché trávníky (východní část)	sečení vymezené plochy křovinořezem s odklizením posečené hmoty z plochy zásahu	VI-VIII nebo dle potřeby
2016	suché trávníky (západní část)	sečení vymezené plochy křovinořezem s odklizením posečené hmoty z plochy zásahu	VI-VIII nebo dle potřeby
2017	suché trávníky (východní část)	sečení vymezené plochy křovinořezem s odklizením posečené hmoty z plochy zásahu	VI-VIII nebo dle potřeby
2018	suché trávníky (západní část)	sečení vymezené plochy křovinořezem s odklizením posečené hmoty z plochy zásahu	VI-VIII nebo dle potřeby
2019	suché trávníky (východní část)	sečení vymezené plochy křovinořezem s odklizením posečené hmoty z plochy zásahu	VI-VIII nebo dle potřeby
2020	suché trávníky (západní část)	sečení vymezené plochy křovinořezem s odklizením posečené hmoty z plochy zásahu	VI-VIII nebo dle potřeby
2021	suché trávníky (východní část)	sečení vymezené plochy křovinořezem s odklizením posečené hmoty z plochy zásahu	VI-VIII nebo dle potřeby
2022	suché trávníky (západní část)	sečení vymezené plochy křovinořezem s odklizením posečené hmoty z plochy zásahu	VI-VIII nebo dle potřeby

## Zásady využívání ochranného pásma

Na území ochranného pásma (OP) je dle § 37, odst. 2 ZOPK nezbytný souhlas Správy CHKO Pálava ke stavební činnosti, terénním a vodohospodářským úpravám, k použití chemických prostředků a ke změnám kultury pozemků. Dále zde platí obecná omezení vyplývající z ustanovení § 26, odst. 1 ZOPK z důvodů začlenění ochranného pásma do chráněné krajinné oblasti a všechna další obecná ustanovení zákona, zejména vztahující se k zařazení ochranného pásma do Ptačí oblasti Pálava.

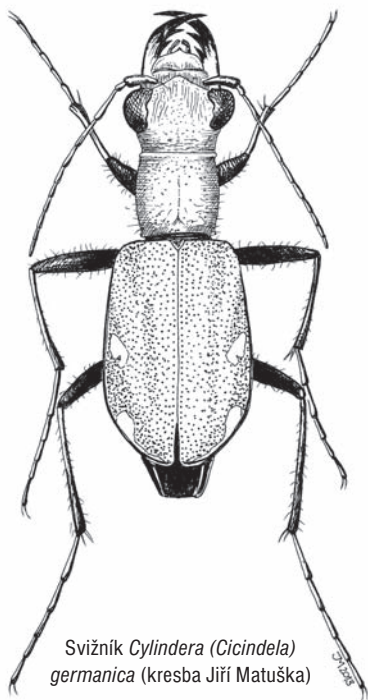
OP bylo ještě do počátku roku 2011 dlouhodobě využíváno k polaření, nově by se mělo kultivovat jako úhory (orba, diskování, ponechání ladem) s podmínkou každoročního střídání východní části a dvou částí na jižní a severní straně PP. Současně v OP může být vysazeno několik odrostlých sazenic ovocných či jiných dřevin. V roce 2011 již bylo pět odrostlých sazenic jeřábu oskeruše (*Sorbus domestica*) vysazeno, stejně tak v roce 2012 již byla část (cca 2/3) OP opět poddiskována s tím, že středová část OP o šířce cca 5 metrů byla ponechána bez zásahu. U OP se proto v souladu s uvedenými zásadami péče o PP navrhuji pro roky platnosti plánu péče podrobnější zásahy a opatření následovně:

rok	návrh opatření	termín
2013	pokosení a odstranění pokosené hmoty ze čtyř oddělených ploch ve východní polovině OP	VI-VIII nebo dle potřeby
2014	diskování jedné plochy ve východní polovině OP	IX-XI
2015	diskování dvou oddělených ploch v jižní a severní polovině OP	IX-XI
2016	diskování jedné plochy ve východní polovině OP	IX-XI
2017	diskování dvou oddělených ploch v jižní a severní polovině OP	IX-XI
2018	diskování jedné plochy ve východní polovině OP	IX-XI
2019	diskování dvou oddělených ploch v jižní a severní polovině OP	IX-XI
2020	diskování jedné plochy ve východní polovině OP	IX-XI
2021	diskování dvou oddělených ploch v jižní a severní polovině OP	IX-XI
2022	diskování jedné plochy ve východní polovině OP	IX-XI

## Ostatní opatření v území

Pro období platnosti plánu péče PP se navrhuje:

- průběžná kontrola stavu hraničnicků a hraničního pruhového značení, vymežujících v terénu hranici přírodní památky, a následná průběžná údržba a obnova
- průběžná kontrola hraničních tabulí přírodní památky, jejich nová instalace (přeznačení památky) a následná údržba a obnova



Svižník *Cyllindera (Cicindela) germanica* (kresba Jiří Matuška)

Jako specifická regulační opatření pro rekreační a sportovní využívání PP se navrhuje:

- informovat o negativním vlivu intenzivního sešlapu vegetace PP prostřednictvím textu na informačním panelu na západním okraji PP u silnice
- instalovat na vhodném místě (místech) dřevěné opěrné zábradlí k odložení kol při návštěvě PP okolo projíždějících cyklistů

Území PP je možné vhodným způsobem využívat ke vzdělávání především podporou zájmu škol, zejména vysokých, o zadávání studentských prací s přírodovědnými a biologickými tématy vztahujícími se k území přírodní památky a údržbou (obnovou) jednoho informačního panelu.

V území PP bude po dobu platnosti plánu péče přednostně zabezpečen průzkum, výzkum a monitoring v následujících oblastech:

- inventarizační průzkum vyšších rostlin
- inventarizační průzkum brouků a motýlů
- inventarizační průzkum ptáků
- monitoring vybraných skupin bezobratlých (pa-  
vouci, hmyz)
- monitoring dopadu kosení a pastvy na společen-  
stva rostlin a bezobratlých

Naopak se nenavrhují specifická administrativně-správní opatření k přírodní památce, protože si to situace nevyžaduje.



Hlaváček jarní na Kočičí skále (foto Jiří Matuška)

## Závěr

Přírodní památka Kočičí skála se v roce 2013 novým vyhlášením a přijetím nového plánu péče na období do konce roku 2022 dostala do optimálního stavu v připravenosti základních dokumentů. Pro udržení případně ke zlepšení současného stavu v území je zásadní možnost uplatnit zde kalkulované finanční prostředky pro jednotlivá opatření. Vzhledem k tomu, že se však jedná o území s velmi malou rozlohou, nebude zřejmě velký problém v případě jejich nedostatku zde zajistit například dobrovolnickou činností nebo zásahy v rámci pracovní doby Správy CHKO Pálava alespoň přiměřenou péčí o ekosystémy, a tím i o biodiverzitu.

## Literatura

- DANIHELKA, J. 1999: Botanický inventarizační průzkum přírodní památky Kočičí skála, Mikulov.
- DANIHELKA, J. a kol., 2007: Chráněná krajinná oblast Pálava, in: Chráněná území ČR. Svazek IX: Brněnsko (ed. P. Mackovčín), Praha – Brno, s. 725–780.
- FARKAČ, J. – KRÁL, D. – ŠKORPÍK, M. (ed.) 2005: Červený seznam ohrožených druhů České republiky. Bezobratlí, Praha.
- HORŇANSKÝ, J. 1985: Ochrannářský plán na období 1985–1990, Mikulov.
- CHYTRÝ, M. – KUČERA, T. – KOČÍ, M. (ed.) 2001: Katalog biotopů České republiky. Interpretace příručka k evropským programům Natura 2000 a Smaragd, Praha.
- MINISTERSTVO ŽIVOTNÍHO PROSTŘEDÍ 2006: Plán péče o CHKO Pálava na období 2006–2015, Praha.
- Narižení vlády č. 682/2004 – Ptačí oblast Pálava.
- NOVOTNÝ, I. – KUBEŠOVÁ, S. 2005: Inventarizační průzkum bryoflóry PP Kočičí skála, Mikulov.
- PÁTKOVÁ, J. 1980: Ochrannářský plán na období 1980–1985, Mikulov.
- PLESNÍK, J. – HANZAL, V. – BREJŠKOVÁ, L. (ed.) 2003: Červený seznam ohrožených druhů České republiky. Obratlovci, Praha.
- Poznámky k Narižení vlády č. 682/2004 – Ptačí oblast Pálava.
- PROCHÁZKA, F. (ed.) 2001: Černý a červený seznam cévnatých rostlin České republiky. Stav v roce 2000, Praha.
- Rezervační kniha PP Kočičí skála.
- SPRÁVA CHKO PÁLAVA 1994: Plán péče pro PP Kočičí skála na období 1994–1999, Mikulov.
- SPRÁVA CHKO PÁLAVA 2002: Plán péče pro PP Kočičí skála na období 2002–2012, Mikulov.
- Územní plán sídelního útvaru Mikulov, ing. arch. Ivo Kabeláč, Land studio, Kopečná 42, Brno, schválen 20. 10. 1997, změny č. 1 až 3.
- Vyhláška okresní správní komise v Mikulově č. 8963/1-VII – 10. května 1946.
- Vyhláška Ministerstva školství, věd a umění č. 97 095/51 – IV/5 o zřízení státní přírodní rezervace Tabulová, Růžový vrch a Kočičí skála.
- Vyhláška Ministerstva školství a osvěty č. 101109/53 – D/II/3 o zařazení parcel č. 103/3, 108 a 110/1 do úplné rezervace.
- Vyhláška Ministerstva kultury ČSR 14.200/88-SÚOP o prohlášení za SPR Tabulová.
- Vyhláška Ministerstva životního prostředí ČR 395/1992 Sb. o zařazení do kategorie NPR Tabulová.
- Vyhláška Ministerstva životního prostředí 190/2000 Sb. o změně názvu na NPR Tabulová, Růžový vrch a Kočičí kámen.
- Vyhláška Správy CHKO Pálava o zřízení PP Kočičí skála z 29. 10. 2002.

Jiří Matuška

## **Conservation at Kočičí skála Natural reserve until 2022**

Kočičí skála natural reserve has undergone various protection regimes during more than 60 years of its existence. At present all the necessary documents needed to ensure the factual nature conservation have been prepared and approved. This article summarizes the information on natural conditions and its division into sub-areas for the implementation of managed care and presents the list of protected species. It has also formulated for the period until 2022, basic and detailed measures and interventions to maintain or improve the state of the protected area, both for the site itself, as well as for its protection zone. The article also suggests other options for use of the natural site.