

Dobromila Brichtová

## Matěj Trojan – výstava v mikulovském muzeu

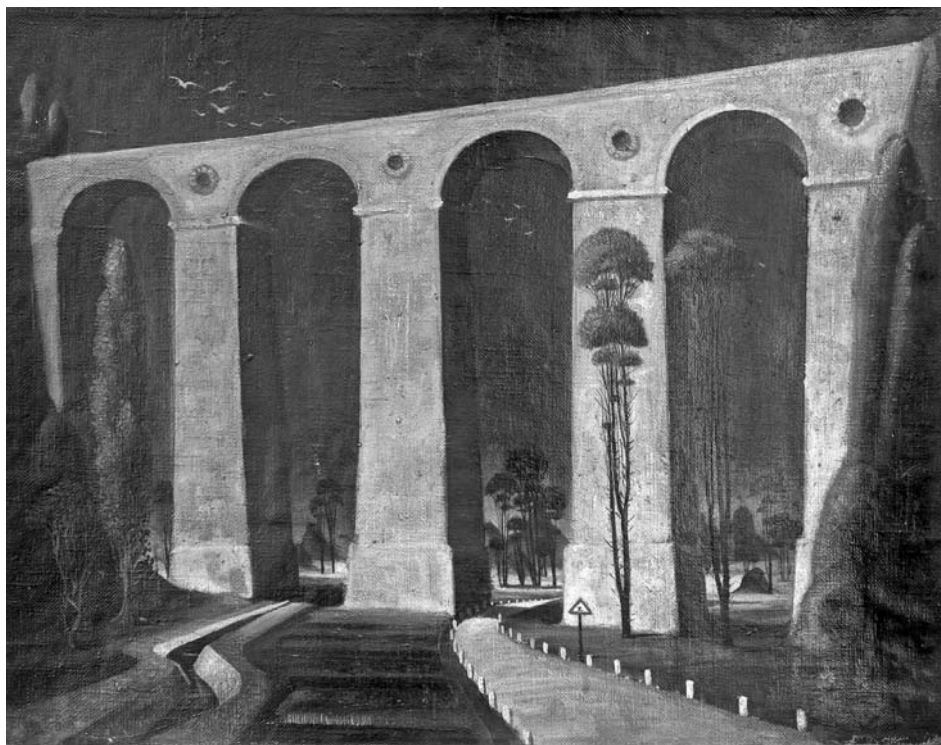
Matěj Trojan (18. 2. 1914–26. 1. 1973) – „... bratr nejen člověka, ale i Slunce, Země i vody, bratr rostlin, ptáků i čtvernožců, malíř naslouchající větrům vanoucím z vesmíru...“ – tak nazvala Josefa Sedláčková tohoto malíře jižní Moravy při vernisáži výstavy jeho díla v roce 1972. Matěj Trojan se narodil v Žabčicích, vesnici ležící jižně od Brna. V roce 1940 absolvoval Školu uměleckých řemesel v Brně, kde byl žákem profesora Petra Dillingera. V témže roce získal cenu Grand prix na mezinárodním trienále v Miláně za návrh gobelínu „S ovečkami“. Mladý výtvarník bez finančního zázemí rodiny se snažil řešit existenční problémy získáním dvouletého stipendia pro konzervátory nástěnných maleb v Jičíně.

Odešel do Prahy a zkusil se tu uživit jako samostatný výtvarník. Šťastná léta 1945–1948 pak prožil v pražském atelieru Jana Zrzavého. Zde byl veden k dokonalé kresbě a stylistické stavbě obrazu jako celku. Zdá se, že právě tady dospěl k zjednodušenému výtvarnému výrazu. Nestal se epigonem mistra, ale mistrův vliv uvolnil Trojanovo individuální vidění světa, prostor pro fantazii. Historik umění Jiří Stejskal na posmrtné vernisáži Trojanových obrazů v Havlíčkově Brodě v roce 1975 citoval Jana Zrzavého: „Víte, mnoho lidí říká, že studovalo malířství u mne, že jsem je učil. Ale není tomu tak. Neměl jsem nikdy žádné žáky až na Matěje Trojana, který mně byl blízký i svou duševní mentalitou. Škoda, že předčasně umřel, byl by dokázal mnohem víc. Jeho předností byl nejenom talent, ale i vytrvalost a píle. Šel vždycky na kořen věci.“

Po pražském období a krátkém pobytu ve Voticích v jižních Čechách se v roce 1956 Trojan vrátil na Moravu. V Přísnoticích, za humny domu svého bratra, si koupil malý domek se zahradou. Do poloviny šedesátých let se živil prací propagačního výtvarníka v jednom brněnském závodě. Až po padesátce, nemocí osvobozen z každodenního pracovního procesu v továrně, se začal znovu zcela věnovat malování.



Vernisáž výstavy Matěj Trojan – malby a kresby, na niž přijeli i občané Přísnotic, kteří zapůjčili autorovy obrazy zdobící jejich domácnosti. (foto Milan Karásek, Regionální muzeum v Mikulově)



Viadukt a dálky, 1945, olej, plátno, 40×52 cm, signováno vlevo dole – Max Trojan. (foto Milan Karásek)

Krajinami Trojanovy duše byly především lesy na jižním toku Svratky. Jeho obrazy lesů však nejsou popisné. Malíř-romantik hledal mystéria, pohádkové tajemné scény s temnými vodami, naplněné magií měsíčních nocí. Kmeny stromů, zvedající prsty pružných větví vzhůru k nebi, stávají se pohádkovými bytostmi. Svoji oblíbenou techniku vaječné tempery, postavenou na kresbě, střídal s hutnou kresbou uhlím, která mu nejlépe umožnila vystihnout temné nálady nočního lesa.

Počátkem sedmdesátých let opustil Trojan paletu okřív a temných zelených tónů a projasnil malby slunečnými barvami jarního či letního dne. Jeho technika nabývá malířské převahy. Námětem obrazů je stále krajina s lesy pod Pálavou, nově však maluje venkovskou architekturu svého domova. Podniká malířské výpravy na Vysočinu cestou k pramenům řeky Svratky. A nakonec se projevila v jeho díle poslední cesta – vysněná a vytoužená, cesta za jasným sluncem Řecka.

Výtvarní teoretikové se v katalogových textech shodovali v nemožnosti zařazení Matěje Trojana do dobových trendů a stylů. Od dobové produkce se odlišoval nejen původností inspirace, ale i pronikavostí výtvarného vidění, „díky němuž s přímočarou samozřejmostí spojuje realitu se snem a uvolněnou fantazií, aby dosáhl nečekaných setkání skutečného



Touha po Slunci, 1963, vaječná tempera, lepenka, 37,5×27 cm, nesignováno. (foto Milan Karásek)



Jezírko vraniho oka, 1969–1970, vaječná tempera, lepenka, 50×70 cm, signováno vpravo dole – M. Trojan 69–70.  
(foto Milan Karásek)



Devátá vlna, 1965, vaječná tempera, karton, 34×43 cm, signováno vlevo dole – M. Trojan, vpravo dole – 1965.  
(foto Milan Karásek)

s nadskutečným, spojil rousseauovsky naivní pohled s kultivovanou malířskou formou.“ (Jiří Hlušíčka k výstavě z roku 1975 v Havlíčkově Brodě).

Byl osobitý a jedinečný. Nebyl to jenom výraz touhy konfrontovat osobní názor s dobovými proudy, když maloval surrealistická plátna „Pocta Slunci“, „Křehké organismy“, „Strašidelný les“ nebo rozměrné fantaskní „Bytosti z kosmu“. Okouzlený tajemstvími krajiny, ve které žil, zároveň reagoval na svoje pocity z četby textů antických autorů, z objevů archeologických výzkumů či například i z otevření brány do kosmu. Reagoval ovšem po svém. Do šedivých krajin vzdálených planet umístil úsměvné, nepochybně laskavé bytosti. Jeho „Strážce času“ slíží na

úhlednou středoevropskou vesničku. Z temných vod v jeho lesích vykvétají zářivé květiny.

Svým rodem náležel Trojan k malířům-básníkům. Ve světě kolem sebe hledal tajemství spríznění živých organismů a řádu věcí v přírodě. Nepracoval s konfliktem, jeho malby svým meditativním tichem vedou pozornost od krajiny k dominantě, kterou může být pták, trs květů, ztrouchnivělý pařez, jindy Slunce či tajemná planeta.

Trojan měl doma kouzelnou zahradu. Shromažďoval pro ni rostliny a vysazoval je na promyšlená místa. Věděl o každém novém poupěti. V dopisech svým přátelům vedle věcných sdělení o potížích se sháněním rámu podával i zprávy o zahradě. V březnu 1972 psal přítelkyni



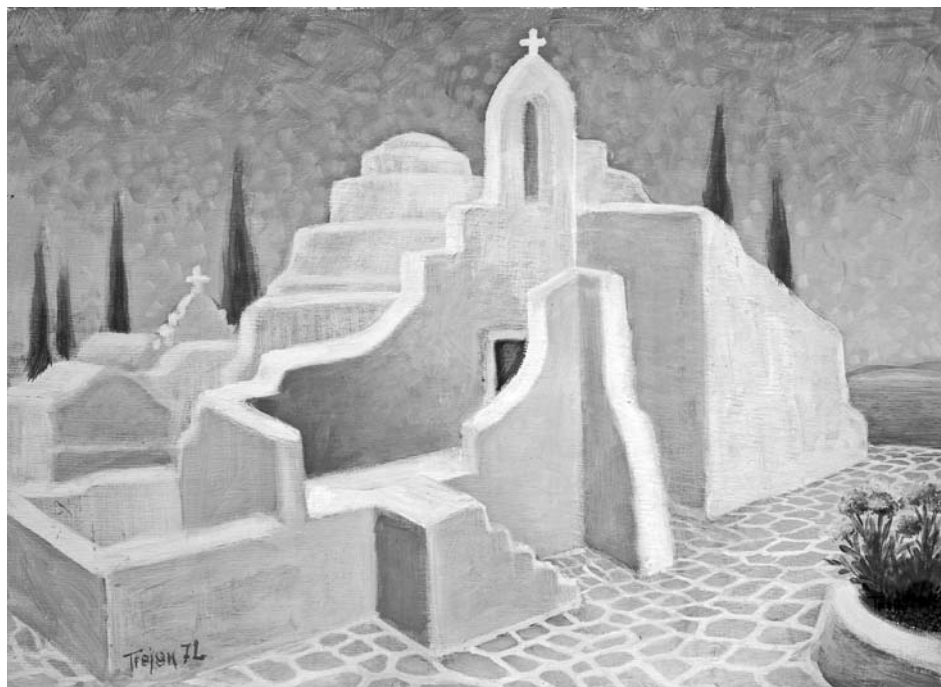
Kostel na Vysočíně, asi 1972, vaječná tempera, sololit, 50×70 cm, signováno vpravo dole – M. Trojan.  
(foto Milan Karásek)

Vendule Truhlářové: „Odpoledne hodláme jít do lesa. Je tam plno rozkvetlých dymnivek, plicníků, fialek a orsejů. Rovněž už práší lískové i olšové jehnědy a vrbové proutí svítí purpurem a zlatým okrem. Koukám z okna atelieru, jak je dřín obalen zlatými květy a kolem něho mraky včel. Broskve a meruňky na zahradě mají taky plno poupat a co nevidět rozkvetou. Jen aby do toho nepřišel mráz. Potíže mám s vrabci a kosy. Uzobávají mi u dřínu květní poupata a kosi trhají mech z kamenů. Upozornil jsem je již několikrát, že tím porušují mírové soužití a nehodlám to trpět. Snažím se to řešit politickou cestou. Ale přes 357 vážných varování vrabci pokračují v provokačních akcích i nadále. Konfliktní situace se blíží ke kritickému vyvrcholení, ve kterém utrpím zdravotní porážku. Oni se totiž zběhale vyhýbají otevřenému střetnutí a já na ně nemohu, nemám křídla.“

Trojan bloudil po kopcích u Pouzdřan, hledal krásné kameny, ty mu pak přátelé přiváželi na dvorek a stavěli s ním dílo, které už bohužel zaniklo. Ve dne vítal své hosty v zahradě, večery patřily jenom jemu a světu, jenž si tu vytvořil. Když vyšel měsíc, zjevila se bizarní krajina, jedním pohledem nepřehlédnutelná, s kouty plnými příslibů tajemství přírody, jak ji viděl on a pro sebe kreslil a maloval.



Velká Sfinx z Naxu, 1972, vaječná tempera, karton, 50×70 cm, signováno vpravo dole – M. Trojan.  
(foto Milan Karásek)



Z ostrova Mykónos, 1972, vaječná tempera, karton, 50×70 cm, signováno vlevo dole - Trojan 72.  
(foto Milan Karásek)

Matěj Trojan byl introvert, který maloval své vidění světa a své sny. Trpěl na vernisážích svých výstav. Nemaloval pro výstavy, nezajímalo ho umístění jeho obrazů v galeriích a jejich odbyt na prodejních výstavách. Muselo to ovšem být - bylo třeba z něčeho žít. Nejčastěji je tedy zastoupen ve světnicích svých rodáků v Žabčicích a Přisnoticích a ve sbírkách svých duchem spřízněných přátel.

Výstava připravená v Mikulově pro sezónu 2008 byla po více než 30 letech od Trojany vyposmrtné výstavy v roce 1975 prvním připomenutím díla zapomenutého malíře jižní Moravy.