

Petr Macháček

Kormorán velký (*Phalacrocorax carbo*) na jižní Moravě



Pár kormoránů ve svatebním šatě. (foto Petr Macháček, Regionální muzeum v Mikulově)

Kormoráni se živí výhradně rybami, a proto byli vždy pronásledováni. V Českých zemích bylo až do roku 1983 doloženo jejich hnízdění pouze na Lednických rybnících (resp. v lužních lesích jižní Moravy). V tomto příspěvku shrnuji literární údaje o výskytu kormoránů především na Lednických rybnících a svoje pozorování, které provádím od roku 1973.

Karásek (1923) uvádí, že kormorán je na Lednických rybnících každoročně, ale nepravdělně, a obyčejně jen ojedinelé (koncem IX. 1919 3 juv., polovina V. 1920 střelen ad. samec). Zapletálek (1932) pozoroval na Mlýnském rybníku 1. IV. 1932 4 páry. Glíž (1939a) uvádí, že

kormoráni jsou nepočtení, ale každoroční hosté na Lednických rybnících – v roce 1936 pozoroval 5 ex. od 10. IV. do 3. X., v roce 1937 od 1. V. 3 ex., v létě přibyli další – 26. VIII. 5 ex., 12. IX. 12 ex., 19. X. 18 ex. V roce 1938 (Glíž 1939b) bylo na Mlýnském rybníku 21. III. 18 ex. Na topolech ostrůvku vystavěli kormoráni 4 hnízda, 10. IV. zasedli, 10.–12. V. se líhla mláďata, 23. VI. byla mláďata (2, 3, 2, 1) vyspělá. Na Zámeckém rybníku pozoroval Svoboda (1947) 18. VII. 1945 2 ex., 29. VI. 1946 3 ex. a 2 ex. na Prostředním rybníku. Dle Kuxe (1947) bylo



První kolonie kormoránů si zvolila za své útočiště topol na území Střední nádrže. (foto Petr Macháček)

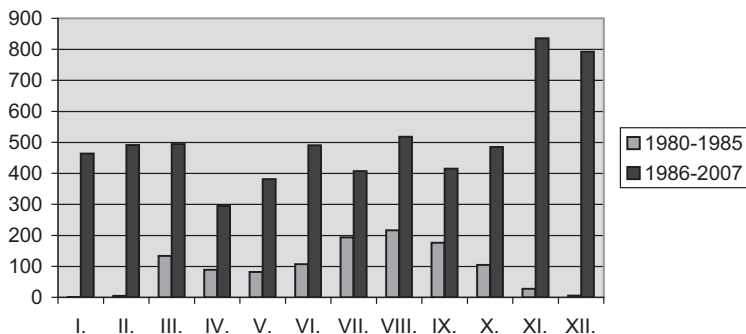
na Lednických rybnících v roce 1946 neustále 10–20 ex. a snad vyhnízdil nějaký pár v rákosinách Nesytu. Dále uvádí, že v roce 1942 mělo na rybníky zalétnout najednou kolem 500 ptáků. Jemar (1949) pozoroval v roce 1947 a 1948 kormorány v kolonii volavek v Lednici, v roce 1949 zjistil 19 obsazených hnízd na ostrůvku Mlýnského rybníka. Dle Hachlera (1959 b) byly snůšky na těchto hnízdech zničeny. Černý (1950) pozoroval 28. V. 1950 na Prostředním rybníku několik ex. a na Mlýském 5 ex. Hachler (1959) uvádí, že v roce 1954 hnízdily v kolonii volavek na Zámeckém rybníku 3 páry, v roce 1955 jeden pár, v roce 1956 se pouze pokoušeli hnízdit, v roce 1957 vyhnízdilo 18 párů a vyvedlo asi 50 mláďat. Balát (ústní sdělení) zde kroužkoval mláďata volavek v roce 1953, 1954, 1956 a 1958 – žádná mláďata kormoránů však nikdy neviděl. Stejně tak v roce 1959, kdy zde bylo cca 24 párů (Hudec ústní sdělení) a sezení na hnízdech svědčilo o hnízdění. Nadále kormoráni nehnízdili, ale téměř pravidelně se u rybníků až několik ex. zdržovalo (publikováno přes 40 pozorování).

5. IV. 1984 jsem zaznamenal v kolonii volavek na Zámeckém rybníku 20 kormoránů (nocovat mělo kolem 40 ex. – Truksa ústní sdělení), z nichž 4 páry obsadily hnízda. Do konce IV. se počet snížil (25. IV. 8 ex.) a úspěšně vyhnízdil jeden pár (vyvedl 2 mláďata). V roce 2001 zde zahnízdil jeden pár a vyvedl 2 mláďata, v roce 2008 zahnízdilo asi 10 párů

Počet hnízd kormoránů

Rok	Střední nádrž VDNM	Dolní nádrž VDNM	Křivé jezero	Lednické rybníky	Ostatní	Celkem
1982	32					32
1983	43					43
1984	23	16		4	34 (Vrkoč)	77
1985	49				26 (Vrkoč)	75
1986	55	150				205
1987	25	325				350
1988	13	385			35 (Soutok)	433
1989		488				488
1990		599				599
1991		612				612
1992	18	399				417
1993	20	241				261
1994	47	177				224
1995	44	93				137
1996	47	57				104
1997	6	51	6			63
1998		39	35			74
1999		4	55			59
2000			61			61
2001			79	1		80
2002			86			86
2003			77	4		81
2004			80			80
2005			70			70
2006			67			67
2007			90	2		92
2008			85	18		110

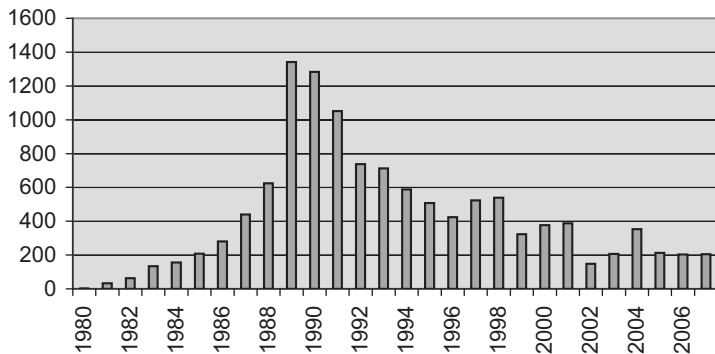
Novomlýnské nádrže - průměrný počet jedinců na jednu kontrolu v daném měsíci



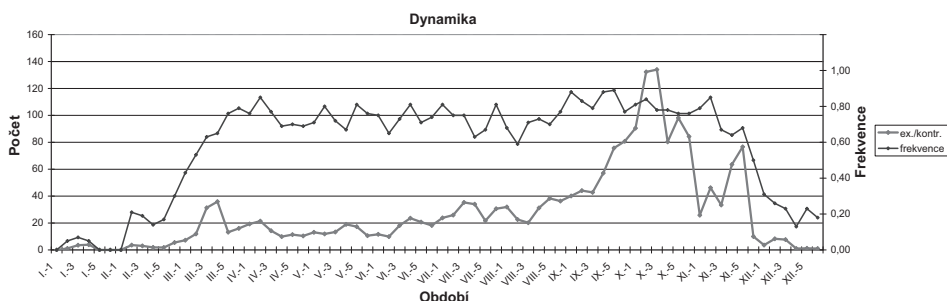
a nejméně z 5 hnízd byla vyvedena mláďata. V roce 2003 zahnízdily na ostrově Mlýnského rybníka 4 páry, mláďe nebylo vyvedeno žádné. Opět zde zahnízdily 2 páry v roce 2007, z jednoho hnízda byla vyvedena 3 mláďata, z druhého jedno. V roce 2008 zde postavilo hnízdo 8 párů, ale pouze z jednoho hnízda byla vyvedena dvě mláďata.

Při 564 kontrolách (z 877) v letech 1973–2007 jsem zaznamenal na Lednických rybnících (mimo Zámeckého) 29 601 kormoránů velkých - výskyt v průběhu roku a v jednotlivých letech viz grafy. Pokud nejsou rybníky zamrzlé, jsou na nich kormoráni přítomni celoročně. Hlavní přilet je však v březnu, nejvyšší počty jsou zaznamenány pak od září do listopadu s vrcholem v říjnu. (V grafech nejsou zahrnuti kormoráni, kteří na podzim nocují na stromech ostrovů Zámeckého rybníka - např. 26. XI. 2006 1200 ex.). Do roku 1982 byli kormoráni na

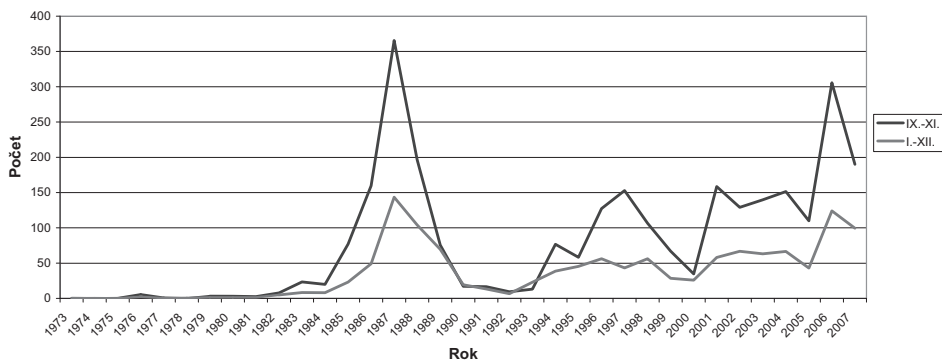
Novomlýnské nádrže - průměrný počet jedinců na jednu kontrolu v daném roce



Lednické rybníky - průměrný počet jedinců a frekvence výskytu v průběhu roku v letech 1973-2006



Lednické rybníky - průměrný počet jedinců na jednu kontrolu v daném roce a od září do listopadu tohoto roku



rybních výjimečně, pak jejich počet prudce narůstal a vyvrcholil v letech 1986–1989. Od poloviny devadesátých let je jejich početnost trvale vysoká.

Na Novomlýnských nádržích se kormoráni ve zvýšeném počtu vyskytovali od roku 1980, od roku 1982 na topolu uprostřed Střední nádrže hnízdili (Šebela a Vlašín 1983, Macháček 1983, Hudec a Pellantová 1985).

V roce 1984 hnízdilo na Vrkoči u Pohořelic asi 34 párů a u Milovic 16 párů. Na Vrkoči hnízdili ještě v roce 1985, pak jim bylo v hnízdění zabráněno seřezáním hnízdních stromů. V roce 1986 se kormoráni usadili u Strachotína, kde postavili nejméně 100 hnízd (Janda, Macháček 1990). V následujících letech jich zde hnízdilo podstatně více. Před napuštěním Dolní nádrže novomlýnské soustavy byly téměř všechny stromy vykáceny, ponecháno bylo jen něco

přes dvacet stromů. Ty okamžitě po napuštění nádrže kormoráni obsadili. Postupem času většina stromů zanikla a kormoráni se přesunuli na sousední Křivé jezero, kde hnízdí doposud.

Výjimečné bylo hnízdění kolem 30 párů kormoránů (Horák uvádí 35 hnízd) v roce 1988 na Sekulské Moravě, lokalitě na soutoku Moravy a Dyje.

Sledované počty hnízd jsou uvedeny v tabulce. Patrné je vyvrcholení stavů v roce 1990 a 1991. V té době byl již povolován odstřel kormoránů a zřetelný pokles počtu jedinců byl již jeho důsledkem.

Na Novomlýnských nádržích jsem v letech 1980–2007 při 370 kontrolách (z 393) zaznamenal 147 206 kormoránů. Přibližně do roku 1985 na zimu odlétali, později sem naopak přilétali zimovat. Toto je patrné z grafů výskytu kormoránů na nádržích v letech 1980–1985 a 1986–2007, v nichž jsou uvedeny průměrné počty kormoránů na jednu kontrolu v daném měsíci v uvedeném období. Zpočátku byla početnost jedinců nižší a nejvyšších hodnot dosahovala od července do září, v zimě kormoráni chyběli zcela. Od roku 1986 početnost silně vzrostla a nejvyšších hodnot dosahovala v listopadu a prosinci. Toto na rybnících není patrné, neboť jsou většinou v zimě zamrzlé a také po výloveh zde zpravidla nejsou ryby – jediná potrava kormoránů.

Literatura:

- ČERNÝ W., 1950: Členská exkurse Čs. ornitologické společnosti na jižní Moravě ve dnech 28. a 29. května 1950. *Sylvia*, 11–12(2): 58–60.
- GLÍŽ J., 1939a: Kormorán obecný středoevropský /*Phalacrocorax carbo sinensis* (Shaw)/ na Lednických rybnících. *Čs. ornitholog*, 6 (1–2): 25–26.
- GLÍŽ J., 1939b: Noví osadníci na Lednických rybnících. *Čs. ornitholog*, 6(1): 9–10.
- HACHLER E., 1959: Hnízdění kormoránů velkých (*Phalacrocorax carbo*) v Zámeckém parku lednickém (jižní Morava). *Sylvia*, 16: 282–283.
- HUDEK K. – PELLANTOVÁ J., 1985: Ptactvo oblasti vodního díla Nové Mlýny. Vodohospodářské úpravy a ptactvo. In: *Geoekologické aspekty vodohospodářských úprav na jižní Moravě*, p. 157–173.
- JANDA J. – MACHÁČEK P., 1990: Kormorán velký, *Phalacrocorax carbo*, v Čechách a na Moravě v letech 1982–1988. *Sylvia*, 27: 55–70.
- JEMAR J., 1949: Kormoráni opět hnízdí na Mlýnském rybníku. *Čs. ornitholog*, 16(3): 20.
- KARÁSEK J., 1923: Ornitologická pozorování na Lednických rybnících. *Věda přírodní*, 4(2–3): 39–44, 4(4–5): 88–91, 4(6): 137–137, 4(7–8): 185–187.
- KUX Z., 1947: Kormoráni na jižní Moravě v roce 1946. *Čs. ornitholog*, 14(2): 19–20.
- MACHÁČEK P., 1983: Kormoráni na jižní Moravě. *Živa*, 31(3): 108–109.
- SVOBODA S., 1947: Několik pozorování z Lednice. *Čs. ornitholog*, 14 (2): 13–17.
- ŠEBELA M. – VLAŠÍN M., 1983: Hnízdění kormorána velkého na Moravě. *Naši přírodou*, 3(3): 10–11.
- ZAPLETÁLEK J., 1932: Ornitologické zajímavosti z Lednicka. *Příroda*, 25: 278–280.

Petr Macháček

The Cormorant (*Phalacrocorax carbo*) in South Moravia

The article summarizes the information in the literature on the presence of the cormorant in South Moravia since the beginning of the last century, and my own observations since 1973. It gives a table of numbers of nests, a graph of the presence at the Lednice fishponds from 1973 to 2006, and a graph of numbers of cormorants at the Lednice fishponds from 1973 to 2007. There are also graphs of their presence at the Nové Mlýny Reservoirs from 1980 to 2007, and at the reservoirs during individual months from 1980 to 1985 and from 1986 to 2007.