

Eva Drozdová

Antropologický výzkum Markéty Františky, hraběnky Dietrichsteinové

Antropologický výzkum kosterních pozůstatků Markéty Františky Dietrichsteinové začal s laskavým svolením vedení Regionálního muzea v Mikulově a Spolku přátel Mikulova v létě roku 2003, kdy byl proveden terénní výzkum v lobkovické kryptě kostela sv. Václava v Mikulově. Při něm byly z rakví vyzvednuty kosterní pozůstatky Markéty Františky a jejího manžela Václava Viléma Lobkovice. Poté byly kosterní pozůstatky obou manželů převezeny na Ústav antropologie Přírodovědecké fakulty Masarykovy univerzity, kde byly prováděny antropologické analýzy.

Jak se při tomto rozboru ukázalo, byla Markéta Františka z antropologického hlediska jednou z nejméně zajímavějších příslušnic rodu Dietrichsteinů. Navíc byly v její rakvi objeveny unikátní nálezy dobového oblečení. Podrobné výsledky výzkumu byly zveřejněny v monografii Dietrichsteinové z Mikulova, výsledky antropologického výzkumu vybraných příslušníků rodu, kterou vydala Masarykova univerzita v roce 2006.



Rakov Markéty Františky Lobkovicové, rozené Dietrichsteinové, v lobkovické kryptě kostela sv. Václava v Mikulově. (foto Ústav antropologie Přírodovědecké fakulty Masarykovy univerzity v Brně)

Historický rámec

Markéta Františka se podle Brunnova rodokmenu Dietrichsteinů narodila někdy v roce 1597. Byla vnučkou Adama Dietrichsteina a dcerou jeho syna Zikmunda a Joanny Scalighiery. Vychována byla na dvoře svého strýce kardinála Františka Dietrichsteina. 8. 2. 1616 se provdala za Václava Viléma Lobkovice, příslušníka vysoké české katolické šlechty. Byla



Rakev Markéty Františky Lobkovicové, rozené Dietrichsteinové, v lobkoviccké kryptě kostela sv. Václava v Mikulově.
(foto Ústav antropologie Přírodovědecké fakulty Masarykovy univerzity v Brně)

jeho třetí ženou. Zemřela rok poté – 3. nebo 4. února 1617 – při porodu svého prvního syna, Františka Josefa Lobkovice, který se dožil dospělosti.

Nálezová situace

Hraběnka Markéta Františka byla pohřbena v kovové rakvi, kterou sice zloději poničili krumpáčem, jak se snažili dostat dovnitř, avšak naštěstí neuspěli a rakev vykradena nebyla. Kovová rakev, na povrchu poškozená při pokusu o násilné vniknutí a se dnem začínajícím se odchlípnout, je u hlavy široká 76 cm, u nohou 58 cm, její délka je 177 cm. Ve vnější kovové rakvi se nacházela rakev dřevěná, ve které spočívalo tělo hraběnky. Tato rakev je u hlavy široká 64 cm, u nohou 47 cm a dlouhá je 168 cm.

Tělo leželo v natažené poloze na zádech, ruce byly zkříženy na břiše a držely růženec. Přes obličej měla Markéta Františka položený hedvábný šátek. Byla oblečena do žívtuku s širokou sukní, žívtůtek měl vysoký límec se širokým krajkovým okrajem. Přes šaty měla přehozen plášť. Šaty i plášť se zachovaly ve velmi dobrém stavu. Na nohou měla natažené hnědé punčochy, na horním okraji s ozdobnou bordurou jiné barvy (snad modré). Na stehnech byly punčochy připevněny látkovými podvazky ozdobenými krajkou se střapci. Na nártách se našly ozdobné mašličky a na chodidlech podrážky, patrně se jednalo o zbytky obuvi.

Na pravé ruce měla Markéta Františka dva drobné prstýnky – jeden se žlutým kamenem a druhý černě smaltovaný s vyobrazením lebky. Na hlavě se zachoval neporušený složitý účes. Vlasy světle hnědé barvy byly upraveny do dlouhého copu, který byl jako koruna otočen kolem temene hlavy a omotan stužkou. Tento účes byl překryt vyšívaným čepečkem lemovaným krajkou. Délka copu nebyla změřena, protože tím by byl unikátní účes zničen.

Celé tělo bylo zasypano větvičkami myrty. Leželo na lůžku z hoblin, pod trupem a pod hlavou bylo podloženo dvěma sametovými polštáři (horní byl černý a dolní žlutý, vycpaný lidskými vlasy). Oba polštáře se velice dobře zachovaly, jako ostatně všechny předměty uložené v rakvi.

Kosterní pozůstatky Markéty Františky Lobkovicové

Kostra Markéty Františky byla výborně zachovalá, byly přítomny všechny kosti, které měly žlutohnědou barvu. Vzhledem k tomu, že se na lebce Markéty Františky nacházel zachovaný účes překrytý čepcem, nemohla být mozkovna v těchto partiích zkoumána. Postkraniální skelet byl drobný, velice gracilní, téměř bez viditelného svalového reliéfu. Epifýzy dlouhých kostí byly nepřirostlé nebo čerstvě přirostlé.

Určení pohlaví

Kosterní pozůstatky Markéty Františky Lobkovicové byly velmi dobře zachovány, bylo možné určit pohlaví podle morfoskopických a morfometrických znaků kostí pánevních i lebky.

Kosti pánevní

Obě pánevní kosti Markéty Františky byly drobné a gracilní, obě byly naprosto dokonale zachovalé. Podle morfoskopických znaků bylo na první pohled jasné, že se jedná o ženskou kost, i když zde nebyly přítomny poporodní změny. Tuto skutečnost vysvětluje fakt, že hraběnka zemřela při svém prvním porodu. Rozměry pánevních kostí Markéty Františky se pohybovaly na dolní hranici ve srovnávacím souboru (složeného z pánevních rozměrů dnešních žen), to znamená, že měly hyperfemininní charakter (Novotný 1981).

Ženské pohlaví pánevních kostí Markéty Františky je díky jejich morfologii i rozměrům nezpochybnitelné.



Pohřební oděv Markéty Františky. (foto Ústav antropologie Přírodovědecké fakulty Masarykovy univerzity v Brně)



Na nohou měla Markéta Františka punčochy přichycené podvazky zdobenými krajkou. (foto Ústav antropologie Přírodovědecké fakulty MU v Brně)



Markéta Františka ležela v rakvi na tmavém polštáři, který byl podepřen žlutým polštářkem vyplněným vlasy. (foto Ústav antropologie Přírodovědecké fakulty MU v Brně)

Lebka

Lebka Markéty Františky nesla jednoznačně ženské znaky. Také výsledek diskriminační rovnice potvrdil ženské pohlaví. Můžeme tedy říci, že se jedná o lebku jednoznačně ženskou.

Celkové hodnocení pohlaví

Na základě posouzení morfoskopických a morfometrických znaků pánevních a morfoskopických znaků na lebce můžeme konstatovat, že kosterní pozůstatky uložené v rakvi Markéty Františky Lobkovicové Dietrichsteinové patřily ženě gracilní konstituce.

Určení věku

Stanovení věku úmrtí hraběnky je z historického hlediska problematické. Podle nápisu na rakvi zemřela Markéta Františka ve věku 17 let, 6 měsíců a 12 dní. Ovšem podle Brunnova rodokmenu rodiny Dietrichsteinů se narodila v roce 1597, a byla by tedy starší o tři a půl roku. Pokud by tento údaj byl správný, zemřela by ve 20 letech, nikoli v 17 a půl. Máme-li však vycházet z údajů na rakvi, narodila se Markéta Františka někdy v roce 1600. Pokusili jsme se tento údaj ověřit antropologickými metodami.

Věk v době úmrtí byl u Markéty Františky zjišťován na základě stupně uzavření růstových štěrbin na postkranialním skeletu (Knussmann 1988). Markéta Františka měla čerstvě přirostlé konce dlouhých kostí, neměla přirostlý sternální konec kosti klíční ani hřeben kosti kyčelní. Z těchto znaků plyne, že tato žena zemřela ve stáří 15–20 let.

Obrus chrupu byl minimální, což ukazuje na věk do 20 let. Pouze absence prořezání třetích stoliček ukazuje na věk nižší než 18 let, protože tyto by se měly do 18. roku života prořezat. Vzhledem k vysoké variabilitě prořezání těchto zubů to však není ukazatel spolehlivý. Lebeční švy mladé ženy byly otevřené.



Prstýnky z pravé ruky Markéty Františky – jeden se žlutým očkem, druhý s černým smaltem. Místo očka je vyobrazena lebka. (foto Ústav antropologie PF MU v Brně)

Určení věku antropologickými metodami bohužel nepřispělo k objasnění data narození hraběnky, protože změny v uzavírání růstových štěrbin – na jejichž základě byl nakonec věk určen – podléhají silné variabilitě a tato metoda je schopna určovat věk jen v pětiletých intervalech. Kalendářní věk hraběnky se nachází buď na dolní, nebo na horní hranici tohoto intervalu, podle toho, zda vycházíme z nápisu na rakvi, nebo z Brunnova rodokmenu Dietrichsteinů.

Odhad výšky postavy

Výška postavy Markéty Františky Lobkovicové byla vypočítána na základě metody Sjovoldovy z délky dlouhých kostí. Na základě stupně korelace s výškou postavy živého člověka byla vybrána jako základ pro výpočet největší délka femuru (Martin M1), která koreluje s výškou postavy živého člověka nejvíce. Podle pravé stehenní kosti měřila Markéta Františka $154,5 \pm 4,49$ cm, podle levé kosti $155,3 \pm 4,49$ cm. Podle Martinova dělení, které platí pro populace vymřelé, měla postavu středně vysokou.

Výška postavy Markéty Františky Lobkovicové byla vypočítána na základě metody Sjovoldovy z délky dlouhých kostí. Na základě stupně korelace s výškou postavy živého

Hodnocení stavu chrupu

Maxilla: V horní čelisti se zachovaly všechny zuby. Pouze se ještě neprořežaly obě M3, jsou však založeny. Zuby mají správné postavení, žádné anomálie se v chrupu nevyskytují (kazy ani zubní kámen).

Mandibula: Postmortálně byl ztracen pravý I1, ostatní zuby jsou přítomny. Neprořežaly se oboustranně M3. Nacházejí se zde zubní kazy – na M1dx (je zničen celý zub), zánět zasáhl i zubní lůžko a v čelisti se po něm nachází velká jáma. Ze zubu se zachovaly jen kořeny. Na levé straně je kazem poškozena M1. Korunka zubu se sice nerozpadla, ale uvnitř korunky je vytvořena velká kaverna. Zuby obou čelistí byly zbarveny druhotně dohněda.

Zubní vzorec a dolní čelist Markéty Františky z Dietrichsteina

Dx.							Sin.								
M3	M2	M1	P2	P1	C	I2	I1	I1	I2	C	P1	P2	M1	M2	M3
M3	M2	M1	P2	P1	C	I2	-p	I1	I2	C	P1	P2	M1	M2	M3

Vysvětlivky

- a zub vypadlý zaživa (před smrtí), alveoly jsou resorbovány
- p zub vypadlý po smrti (ztracený), alveoly jsou otevřené



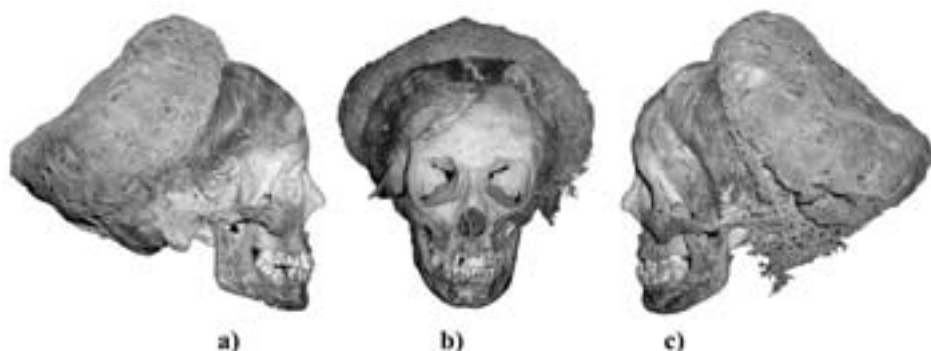
Vlasy a účes

Na hlavě Markéty Františky Lobkovicové se zachovaly vlasy upravené v neporušený účes, který byl překrytý vyšívaným čepečkem lemovaným krajkou. Barva vlasů byla posuzována podle vzorníku barvy vlasů Fischera a Sallera z roku 1928. Tvar vlasů byl hodnocen podle schématu Martina a Sallera z roku 1956.

Vlasy byly světle plavé barvy. V místech vystavených prostředí rakve byly vlasy tmavšího zbarvení, patrně v důsledku působení vlhkosti a prachu. Podle Fischer-Sallerova schématu se barva vlasů Markéty Františky blížila vzorku V. Struktura vlasového pokrývku byla rovná, na Martinově a Sallerově stupnici schéma c (Martin, Saller 1928 a 1956).

Samotný účes hraběnky byl tvořen z upleteného copu spojeného s vycpávkou, obtočeného jeden a půl krát kolem hlavy, poté vedeného středem hlavy po temeni k týlu, kde byl připevněn mašličkou vycpávky. Celé temeno hlavy bylo poté zahaleno vyšíváním čepce s krajovým lemem. Čepceček byl na hlavě upevněn tak, že byl podhrnut pod cop s vycpávkou po celé jeho délce. V týle byl potom sešpendlen. Tato oblast však byla poškozena již při vyzvedávání ostatků hraběnky, a nevíme proto, pomocí jaké svorky držel účes pohromadě.

Porovnáním s dochovanými vyobrazeními Markéty Františky Lobkovicové je zřejmé, že si tímto způsobem upravovala vlasy běžně. Se stejným účesem je vyobrazena na obou zde prezentovaných portrétech. Nejednalo se tedy o speciální pohřební účes, jak bychom se mohli domnívat.



Lebka Markéty Františky se zachovalým účesem a čepcem – a) pohled v norma lateralis dextra, b) pohled v norma frontalis, c) pohled v norma lateralis sinistra. (foto Ústav antropologie Přírodovědecké fakulty Masarykovy univerzity v Brně)

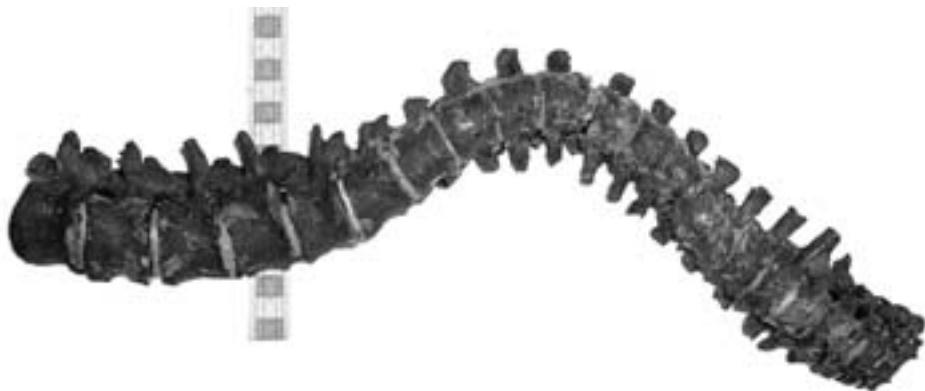


Účes Markéty Františky Lobkovicové byl vytvořen z copu spojeného s vycpávkou, který obtácel hlavu a poté vedl středem temene k týlu, kde byl upevněn. (foto Ústav antropologie Přírodovědecké fakulty Masarykovy univerzity v Brně)

Patologické změny na skeletu a příčina smrti

Na kosterních pozůstatcích Markéty Františky Lobkovicové byla objevena velice silná skolióza páteře, a to v celém hrudním úseku a na prvních dvou bederních obratlích. Celá hrudní páteř je vybočena vlevo od svislé osy. Skolióza páteře svědčí o tom, že hraběnka v dětství trpěla křivicí (rachitis) a v důsledku této nemoci měla deformovaný, zkrácený trup se žebry vnořenými do oblasti břicha. Příčinou vzniku křivice v dětském věku spatrujeme v nedostatečné výživě, především v absenci mléčných produktů ve stravě, které dodávají tělu vápník, dále v nedostatku vitamínu D, který lidské tělo syntetizuje prostřednictvím účinku slunečního záření na 7-dehydrocholesterol, nacházející se ve vyšších vrstvách pokožky. Rachitis se projevuje měknutím kostní tkáně, její demineralizací vznikají komprese a kyfóza a skolióza (Vyhnánek 1999 in Stloukal 1999, Horáčková, Strouhal, Vargová 2004). Klasické symptomy rachitis pozorujeme právě na páteři Markéty Františky.

Tato nemoc však nebyla příčinou smrti hraběnky – ta, jak víme, zemřela při porodu, avšak deformace skeletu páteře a hrudníku jistě přispěla k porodním komplikacím, které pak mohly vést až k její smrti. Ovšem ke skutečné příčině smrti se nelze z antropologického hlediska vyjádřit, protože na kostře nejsou patrné žádné další stopy, které by ukazovaly na to, co její smrt při porodu způsobilo.



Pohled na rekonstruovanou páteř Markéty Františky se zřetelnou silnou skoliózou. (foto Ústav antropologie Přírodovědecké fakulty Masarykovy univerzity v Brně)

Identifikace kosterních pozůstatků Markéty Františky Lobkovicové

Rakev hraběnky Markéty Františky nebyla vykradena, proto už při jejím otevření nebylo sporu o tom, že se skutečně jedná o hraběnku. Obsah rakve se nacházel přibližně v takovém stavu jako po jejím pohřbu, nebyla tedy od roku 1617 otevřena. Uvnitř se nacházely naprosto jednoznačně kosterní pozůstatky velice mladé ženy. Antropologická analýza tento předpoklad s jistotou potvrdila – jednalo se o kosterní pozůstatky mladé ženy ve věku 15–20 let. Po celé rakvi byly rozesety větvičky rozmarýny.

Není tedy pochyb o tom, že se skutečně jedná o kosterní pozůstatky Markéty Františky Lobkovicové. Přesto byla provedena superprojekce její lebky do portrétu a byla vytvořena kresebná rekonstrukce podoby v norma lateralis a verticalis. Jak superprojekce lebky do portrétu, tak rekonstrukce podoby potvrzují jednoznačně totožnost hraběnky.

Závěr

Hraběnka Markéta Františka Lobkovicová, rozená Dietrichsteinová, zemřela jako velice mladá při porodu svého prvního dítěte – syna, který přežil do dospělosti. Byla gracilní



Detail obličeje Markéty Františky Lobkovicové Dietrichsteinové na dobovém portrétu. (foto Regionální muzeum v Mikulově)



Lebka promítnutá do portrétu Markéty Františky Lobkovicové. (fotomontáž Ústav antropologie Přírodovědecké fakulty Masarykovy univerzity v Brně)



Rekonstrukce podoby hraběnky Markéty Františky Lobkovicové v norma lateralis. (kresba Elisaveta Veselovská)



Rekonstrukce podoby hraběnky Markéty Františky Lobkovicové v norma frontalis. (kresba Elisaveta Veselovská)

konstituce, její kosti téměř postrádaly svalový reliéf. Od dětství trpěla křivicí, která jí zdeformovala páteř a hrudní koš a zkrátila délku trupu. Podle nápisu na rakvi zemřela ve věku 17 a půl roku, podle Brunnova rodokmenu ve věku 20 let. Antropologický rozbor určil její věk v době úmrtí na 15 až 20 let. Další patologické změny byly pozorovány v chrupu dolní čelisti, kde byly zničeny zubním kazem oba první moláry. Měřila $154,5 \pm 4,49$ cm. Měla krevní skupinu 0. Přestože víme, že zemřela při porodu (úmrtí při porodu nebo krátce po něm potvrdila analýza stopových prvků, která prokázala v kostech Markéty Františky vysokou

hladinu stroncia), na kosterních pozůstatcích nebyly nalezeny stopy, které by mohly osvětlit skutečnou příčinu smrti. Lze však předpokládat, že její smrt mohly způsobit komplikace při porodu zapříčiněné těžkou skoliózou páteře.

Identifikace její osoby z antropologického hlediska je jednoznačná. Potvrdila ji superprojekce lebky do portrétu i kresebná rekonstrukce podoby podle lebky.

Literatura:

- Bláha, P. et al. 1987: Antropometrie československé populace od 6 do 55 let. Československá spartakiáda 1985. Díl II, část 1. Ústav národního zdraví: Praha.
- Drozdová, E. 2006: Dietrichsteinové z Mikulova. Výsledky antropologického výzkumu vybraných příslušníků rodu. Masarykova univerzita: Brno.
- Horáčková, L. – Strouhal, E. – Vargová, L. 2004: Základy paleopatologie. In: Jaroslav Malina (ed.): Panoráma biologické a sociokulturní antropologie 15. Masarykova univerzita, Nádace Universitas Masarykiana: Brno.
- Knussmann, R. 1988: Anthropologie, Handbuch der vergleichenden Biologie des Menschen (4. Auflage des Lehrbuchs der Anthropologie begründet von Rudolf Martin), Band I und II. Gustav Fischer Verlag: Stuttgart, Jena, New York.
- Martin, R. – Saller, K. 1928: Lehrbuch der Anthropologie. Band 2: Kraniologie, Osteologie. Gustav Fischer Verlag: Jena.
- Martin, R. – Saller, K. 1956: Lehrbuch der Anthropologie in systematischer Darstellung. Gustav Fischer Verlag: Jena, Stuttgart.
- Novotný, V. 1981: Pohlavní rozdíly a identifikace pohlaví pánevní kosti. Kandidátská dizertační práce. Lékařská fakulta Univerzity Jana E. Purkyně v Brně: Brno.
- Sjovold, T. 1990: Estimation of Stature from Long Bones Utilizing the Line of Organic Correlation. *Human Evolution* 5: 431–447.
- Stloukal, M. 1999: Antropologie. Příručka pro studium kostry. Národní muzeum v Praze: Praha.